

平成18年4月1日から

# 役場内の課編成が変わります

行政改革により役場内の再編成が行われ、平成18年4月1日から課局（室）の名称・配置等が一部変わります。

## 主な変更点

### ①女性子ども課・健康福祉課の再編成

女性子ども課と健康福祉課が、それぞれ『福祉子ども課』・『健康保険課』に再編成されます。福祉子ども課には、『社会福祉係』が配置され、社会福祉事務が追加されます。従って社会福祉関係は、1階から2階へ窓口が移動となります。

### ②建設課・都市整備課が『まち整備課』へ

建設課と都市整備課が統合され、まち整備課となりました。

### ③行政委員会の廃止

行政委員会が廃止となり、選挙事務関係は総務課、監査事務は議会事務局へ変更となりました。

### ④農業委員会事務局の移動

農業委員会事務局は産業振興課農地係内に移動します。

### ⑤ハイウェイオアシス等推進室の統合

ハイウェイオアシス等推進室は総合政策課総合政策係に統合します。

### ⑥人権推進課が『人権共生課』に課名変更・男女共同参画係の新設

人権推進課の名称が『人権共生課』に変更となります。また、新たに『男女共同参画係』が新設されます。

### ⑦安全まちづくり係の新設

総務課に安全まちづくり係が新設されます。主な事務は消防防災・防犯関係となります。

## 上里町役場組織図

部局名	課室局名	係名
町長部局	総務課(3階)	秘書人事係
		庶務係
		管財契約係( )
		安全まちづくり係
	総合政策課(3階)	総合政策係
		財政係
		改革推進係
	税務課(1階)	住民税係
		資産税係
	町民環境課(1階)	収税係
		町民係
	福祉子ども課(2階)	生活環境係
		社会福祉係
		子ども青少年係( )
		七本木児童館
		上里町東児童館
		長幡児童館
		神保原児童館
		賀美児童館
		中央保育園
		長幡保育園
	健康保険課(1階)	医療年金係
		介護いきいき係( )
老人福祉センター 保健センター		
まち整備課(2階)	管理係	
	建設整備係( )	
	都市計画係	

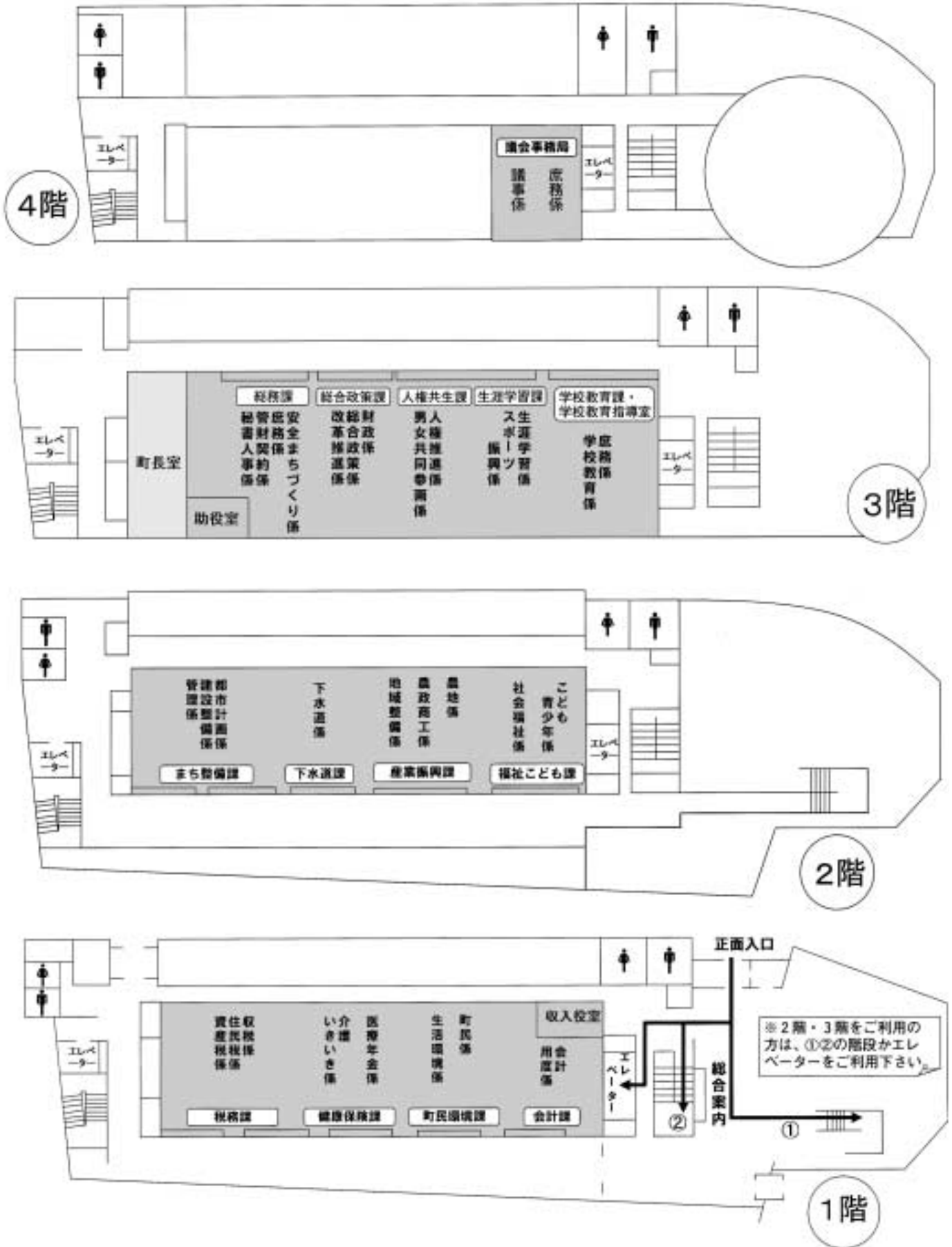
部局名	課室局名	係名
町長部局	産業振興課(2階)	地域整備係
		農政商工係( ) 農地係
	下水道課(2階)	下水道係
	人権共生課( ) (3階)	人権推進係 男女共同参画係 隣保館 女性センター

部局名	課室局名	係名
議会	会計課(1階)	会計用度係
	議会事務局(4階)	庶務係 議事係
教育委員会	学校教育課(3階)	庶務係 学校教育係
	学校教育指導室(3階)	
	生涯学習課(3階)	生涯学習係
		スポーツ振興係
	図書館	公民館係
		庶務係
郷土資料館	奉仕係 文化財係	
水道事業	水道課	庶務係
		業務係
		施設係

白抜き...新設された係  
印...名称の変更  
網掛け...係の移動

上里町役場の代表電話番号は0495(35)1221です。  
GGGGGG

役場案内図（見取り図）



# 平成18年度一般会計当初予算

行財政改革を推進した新たな一歩！

# 64億9950万円の あらまし

平成18年度  
一般会計当初予算額は、  
昨年度比1.6%減額に

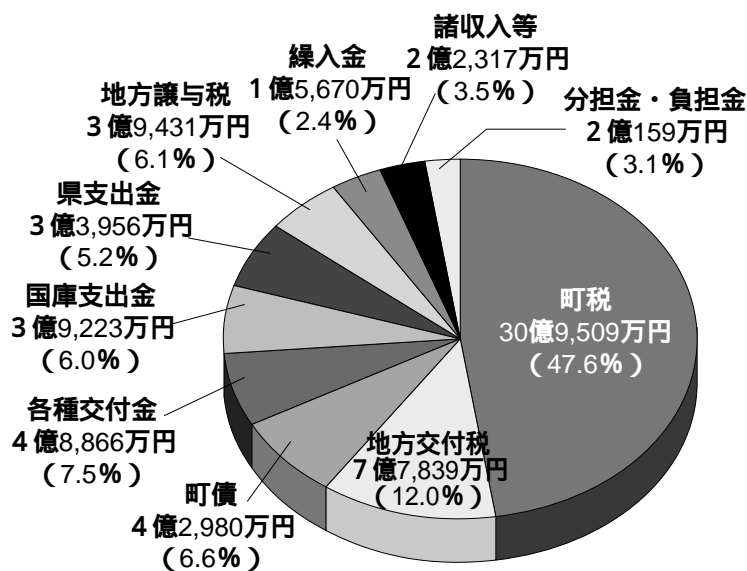
ここ数年、景気は回復傾向にあり、また個人町民税の税制改正、大規模量販店の進出と歳入にとっての好材料がありました。固定資産税の減収が大きく響き、自主財源を伸ばすまでは及びませんでした。一方、国では行政のスリム化改革を推進するため、引き続き国庫補助負担金の削減・廃止や地方交付税の見直し、税源移譲という『三位一体の改革』を実施しており、昨年同様に財源不足については財政調整基金の取り崩しにより対応する厳しい状況となっています。

議員定数の削減、非常勤特別職の費用弁償廃止、職員給与構造改革への取り組みなど内部経費の節減を行いました（詳細はP6参照）。また、施策については、敬老行事、リサイクル活動奨励補助金等の見直し、各種団体運営費補助金の一部廃止、各種事業費の抑制を行いました。

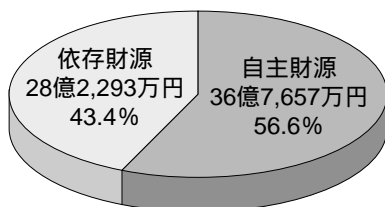
**福祉・環境・生活基盤の整備など安心して暮らせる町づくりを実現します**

こうした節減効果を、七本木小学校校舎耐震補強等改修事業、小学校補助教員賃金平住宅改修等資金補助金、民間放課後児童クラブ賃借料補助金など、新たな行政サービスに振り向けました。また、社会問題となっている少子化対策は、賀美児童館を次世代育成支援センターとして機能さ

## 歳入



【歳入の特色】



### 歳入の特色

個人住民税は、税制改正の影響で均等割と所得割がともに増収となり、9.9%の伸びとなりました。法人税割は景気上向きの跳ね返りが少なく、0.4%の伸びになっています。固定資産税は、評価替えの年に当たり、家屋分は新規の建設を見込んで減収となり、土地分も依然として地価下落により減収となります。町税全体では、昨年度より1.3%減の30億9509万円を計上しました。

地方譲与税については、税源移譲により51.1%と大幅な増となっています。

国・県支出金は、昨年同様に三位一体改革の影響等で0.9%減となっており、財政運営は厳しい状況にあります。

# 平成18年度一般会計当初予算

## 一般会計・特別会計・企業会計当初予算

区分	会計名	平成18年度予算額	平成17年度予算額	増減率(%)
一般会計		64億9,950万円	66億700万円	1.6%
特別会計	国民健康保険	19億8,599万円	18億6,335万円	6.6%
	介護保険	8億7,514万円	8億3,927万円	4.3%
	老人保健	17億8,091万円	17億7,329万円	0.4%
	駅南土地区画整理事業	6,634万円	7,391万円	10.2%
企業会計	公共下水道	5億5,550万円	3億9,900万円	39.2%
	農業集落排水事業	1,796万円	1,662万円	8.1%
	水道事業	5億5,182万円	5億5,558万円	0.7%
合計		123億3,316万円	121億2,802万円	1.7%

1万円未満四捨五入。水道事業は収益的収入と資本的収入の合計額

せ、新たな子育て支援事業の  
 起点として展開していきま  
 す。  
 今年度は、第4次総合振興  
 計画が策定されます。ビジョ  
 ンに掲げられる内容の実現に  
 より、福祉・環境・生活基盤  
 の整備など安心して暮らせる  
 町づくりを、住民の皆様と協  
 働により推進していきたく  
 思います。

町民1人あたりが負担する税額  
**100,886円**  
 町民1人あたりに使われる予算  
**211,855円**

(一般会計ベース：平成18年  
 3月1日現在人口で算出)

## 歳出

### 歳出の特色

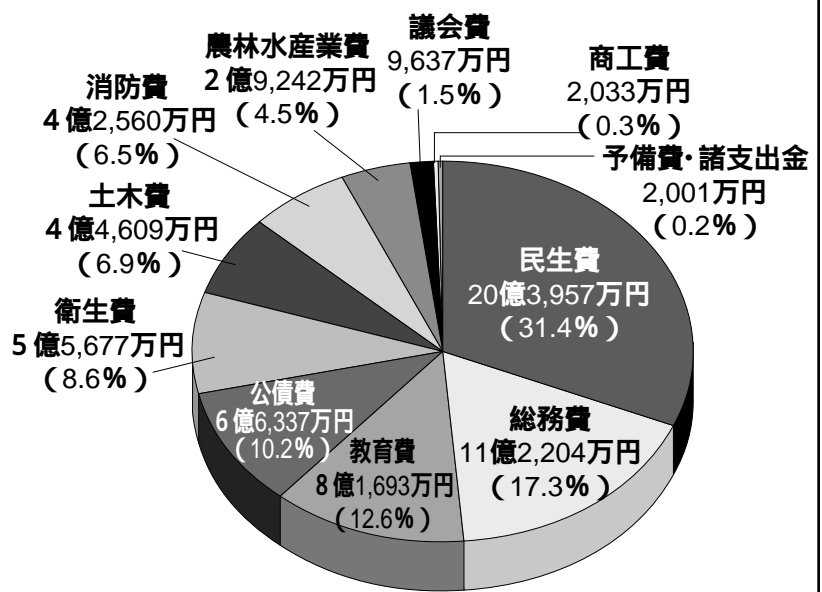
歳出は、新行財政改革推進プランのもと内部経費の節減を行い、その分を新たな行政サービスに振り向けました。

節減の効果として、議員定数の削減等により、議会費が前年度21.8%減、総務費は経常経費の節減等により、7.5%減となっています。性質分類でも、人件費が5.6%減、物件費も4.0%減となっています。

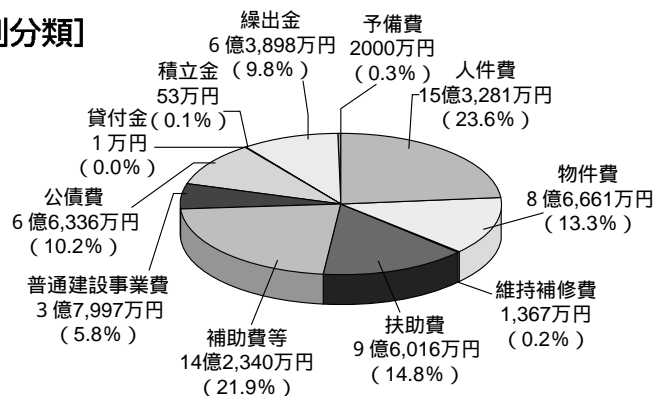
新たな取り組みとしては、教育費で七本木小学校耐震補強等改修工事があり16.6%増、福祉に係る民生費は障害者自立支援法導入等により、社会福祉費で3.6%増、児童福祉費では次世代育成支援事業等の充実などがあげられます。消防費も耐震性防火貯水槽設置により、3.7%増となっています。

土木費は、事業抑制により大幅な減となっていますが、古新田四ツ谷線の整備など主要事業は引き続き推進していきます。

また、行政事務電子化のため、電子申請業務に取り組みます。



### [性質別分類]



# 平成18年度一般会計当初予算

## 平成18年度の主な事業と予算

### 快適でうるおいのある町づくり

町道改良舗装事業	1億 940万円
古新田四ツ谷線整備事業	6,262万円
合併浄化槽設置整備費補助金	1,068万円
県営ほ場整備事業(上里西部)負担金	3,150万円
下水道整備事業	5億 723万円

### 女性や子どもを大切にする町づくり

児童手当支給事業	2億 492万円
放課後児童対策事業	1,662万円
乳幼児医療費助成事業	5,306万円
人材育成海外派遣事業	450万円
次世代育成支援事業	2,178万円
民間放課後児童クラブ賃借料補助金	36万円

### クリーンでガラス張りの町づくり

広報発行事業	498万円
ホームページ更新業務委託料	30万円

### 人にやさしい福祉の町づくり

障害者支援費経費	1億4,519万円
長寿祝金給付費	475万円
国民健康保険給付費	11億4,735万円
介護保険給付費	7億5,388万円
老人保健医療費	17億7,641万円

### 教育尊重の町づくり

小学校補助教員賃金	290万円
七本木小学校校舎改修工事費	1億1,123万円
A L T(語学指導助手)派遣事業	1,890万円
町立図書館図書購入費	450万円

### その他

住宅改修等資金補助金	200万円
防犯まちづくり事業	240万円
市町村電子申請業務委託料	329万円
総合振興計画策定事業	385万円
I S O14001推進事業	255万円

1万円未満四捨五入

## 経費削減効果を新たな行政サービスへ

新行財政改革推進プランも2年目を迎え、引き続き定員管理や給与の適正化、議会等の定数削減などによる行政コストの低減と事務事業の一部見直しなどを加えた取り組みにより、約1億1900万円の削減効果を見込んでいます。得られる効果は、学校施設の耐震工事や調査などに活用されるなど、新たな取り組みに活用されるほか、財政基盤の強化に努めます。

### 1. 事務事業の見直し

(削減効果額 1100万円)

事務事業の見直し(旅費日当・退職者記念品支給・中学生海外派遣・敬老会などの事業見直し)

補助金等の見直し(団体補助金の見直し20件・施策補助金の見直し4件・補助金交付手続きの適正化・郡町村会等負担金の削減) 介護保険事業と高齢者福祉サービス事業の調整

### 2. 定員管理及び給与の適正化

(削減効果額 5200万円)

職員退職者数を不補充・新規職員の採用募集停止 町長、助役、教育長の給与削減(20%・15%) 継続・

### 収入役の不設置

職員給与の構造改革の実施(給料3・25%の引き下げ、調整手当7%廃止、地域手当6%創設など)・特殊勤務手当の見直し

役場事務組織の機構改革(23課事務局体制から17課局体制へ移行)

### 3. 議会、各種委員会・付属機関及び外郭団体の見直し

(節減効果額 3200万円)

議会議員の定数削減(20名14名)・常任委員会数の見直し 議会議員及び非常勤特別職の費用弁償支給停止 非常勤特別職の報酬の一部見直し

### 4. 公の施設等の管理委託等の推進

(削減効果額 500万円)

3施設を指定管理者制度へ移行 施設管理・事業見直し 庁舎関係業務委託の見直し 小中学校施設の耐震調査・工事の実施

### 5. 電子自治体の推進

(削減効果額 100万円)

県共同電子申請システムの導入・事務用パソコンの一部更新・システム機器リースの延長

### 6. 経費節減等の財政効果

(削減効果額 6000万円)

内部管理経費の削減(交際費、需用費等5%削減) 投資的経費の適切な抑制(工事関係)

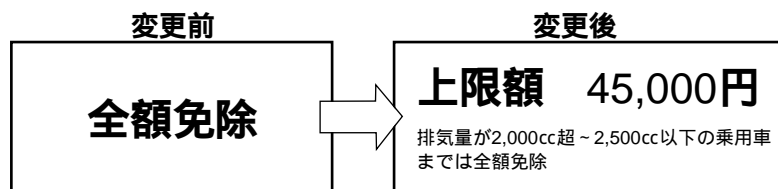
削減効果額は、前年度予算額をもとに比較算出を行い集計しましたが、取り組みの推進状況によっては、金額が変動することがあります。

## 障害者のための減免制度が変更されます

埼玉県税条例・施行規則が改正され、平成18年度から身体障害者等にかかる自動車税・自動車取得税の減免制度の一部が変更されます。

### ①自動車税・自動車取得税の減免額に上限額が設定されます。

#### 自動車税

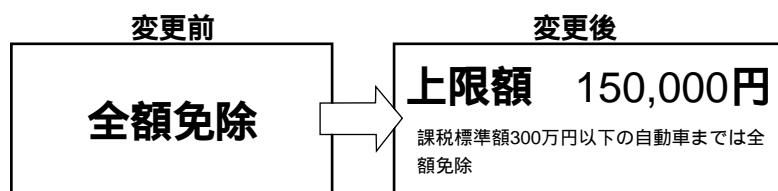


グリーン化税制により、重課対象となっている自動車については、上限額は49,500円になります。  
グリーン化税制により軽減対象となっている自動車については、軽減後の税額が45,000円を超えない場合は全額免除となります。

例：排気量3,000ccの自動車を所有し、これまで自動車税の減免を受けていた場合

変更前	変更後
全額（51,000円）免除	免除額 45,000円 納税額 6,000円（5月に送付される納税通知書で納税）

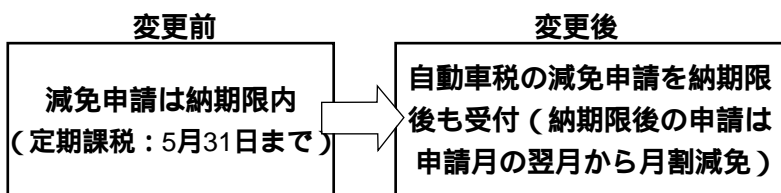
#### 自動車取得税



低公害車等を取得された場合は、課税標準額が300万円以上の場合でも全額免除される場合がありますので、自動車税事務所までお問合せください。

限度額を超える金額については、平成18年度以降は納税していただくことになります。

### ②自動車税の減免申請手続きが通年化されます



納期限内に申請があった場合は1年間分減免されます。  
納期限後に申請があった場合は、申請月の翌月から減免になります。納付済の自動車税については、後日還付します。  
自動車取得税の減免申請期限は、従来どおり自動車登録の日から30日以内です。

### ③自動車取得税の減免の期間制限が設けられます

#### 変更後

減免を受けてから1年以内に新たに取得した自動車について、原則として自動車取得税は減免されません。

すでに減免を受けている自動車について永久抹消登録した場合、盗難や災害による被害にあった場合などは、例外として1年以内であっても減免が認められます。

上記の内容に不明な点がありましたら、下記までお問合せください。

#### 問合せ

自動車税事務所課税第二担当 [ ☎048 - 623 - 0228 ]

自動車税事務所熊谷支所 [ ☎048 - 532 - 8011 ]

こんにちは保健師&栄養士です  
 ~20歳代の若年層で急激に増加~

# 受けよう！ 『子宮がん検診』

問合せ...保健センター [ ☎33 2550 ]

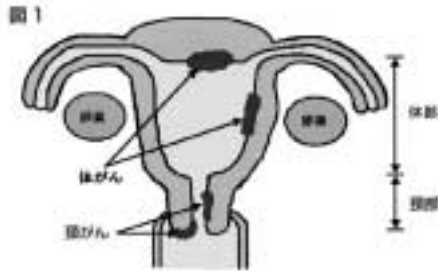
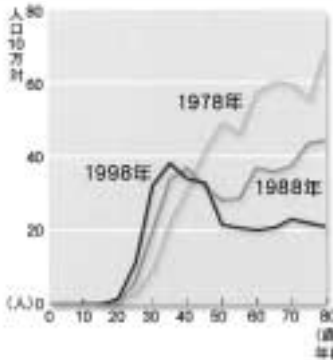


図2 頸部がん(上皮内がんを含む)発生率の推移  
 (『地域がん登録』研班による全国推計値(98年))

表1 頸部がんと体部がんの違い

	できる場所	何歳の人に多い?	どんな人がなりやすいか?	症 状
子宮頸部がん	子宮の入り口である頸部の表面の細胞から発生	30~40歳代で多く診断されている 40歳以上では年々減少しているが、20~30歳代では逆に増加している	ヒトパピローウイルスの感染ががんとの強い関係にある。よって、活発な性活動や性交渉の相手が多ほどリスクが高くなる。また、喫煙者でもリスクが高くなる。	初期は自覚症状がほとんど出ない
子宮体部がん	子宮の奥にあたる体部のうちの内膜から発生	50~60歳代で多く診断されている 以前は少なかったが、すべての年代層で年々増加している	閉経以降にリスクが高くなる	初期の症状として、月経以外の出血があげられる。下腹部痛も出血に次ぐ症状である。

子宮がんには、頸部がんと体部がんの2種類があり、がんのできる場所が違います。同じ子宮に発症するがんでも、発生しやすい要因や年齢、症状などに違いがあります(図1・表1参照)。

子宮頸部がんには検診が非常に有効で、進行がんを防止し死亡を減らす効果が証明されています。

頸部がんの発生率は、50歳

以上の中高年層ではこの20年間で順調に減ってきていますが、逆に20~24歳では約2倍に、25~29歳では3~4倍に増加しています(図2参照)。

これは、頸部がんはヒトパピローウイルスの感染が関与しており、高齢になるほど多くなるほかのがんと違って、性行動の活発な若い世代での感染が増えているためと考えられています。

## 予防接種の変更について

平成18年4月1日から麻しん及び風しんの予防接種が変わり、『麻しん風しん混合予防接種』となります。

### 対象者及び接種方法

麻しん・風しん予防接種を両方とも受けていない場合、麻しん・風しんどちらにもかかったことがない方

**第1期**：生後12月から生後24月に至るまでの間に1回接種

**第2期**：小学校入学1年前の1年間(幼稚園などの年長児の年齢)に1回接種(期間は小学校に入学する1年前の4月1日~入学前日の3月31日)

この変更に伴い、平成18年3月まで実施された『麻しん予防接種』『風しん予防接種』を、平成18年4月~6月の間も無料で受けられるようになりました。

ただし、この期間で接種した場合、予防接種法に基づかない任意の予防接種の扱いになります。希望される方は手続きが必要になりますので、予診票と母子手帳を持参して保健センターへお越しください。

**上里町では子宮頸部がん検診を実施します**

早期発見、早期治療のために検診をぜひ受診しましょう。

**対象**  
町内に在住する20歳以上で、病院、職場等で受ける機会のない方

**検診**  
集団と個別が選べます。

**日程表**  
下表のとおり  
子宮体部がん検診を希望される方は、医療機関へご相談ください!

	集 団	個 別
日 程	4月18日(火)~20日(木)・26日(水)・27日(木)	6月1日~8月31日
時 間	午後0時30分~1時30分	指定の医療機関
会 場	保健センター	
料 金	400円 (乳がん検診と同時間開催)	1,700円
申 込	保健センター [ ☎33 - 2550 ] へ	

# 4月から介護保険制度が変わります

高齢者の介護を社会全体で支える介護保険制度が始まって6年が経過しようとしています。年々、介護サービスを利用する人が増加しています。また、介護保険の給付費も大幅に増加しています。

明るく活力ある長寿社会を築くためには、高齢者が住み慣れた地域で、元気で自立した生活を送ることが重要です。また、介護が必要になっても、その状態を悪くしないようにすることも大切です。このような『介護予防』の考え方の下、新しい介護保険制度が始まります。

平成18～20年度  
第3期上里町介護保険  
事業期間の総事業費  
30億6200万円

この度の見直しで、平成18～20年度の第3期上里町介護保険事業期間の総事業費が30億6200万円と見込まれる計画が作成されました。

## 4月からの

### 介護保険制度の変更点

主な変更点  
予防重視型システムへの転

## 保健センター予定表 ☎33-2550

4月	3日(月)	赤ちゃん相談
	7日(金)	一般相談
	10日(月)	精神相談
	11日(火)	3歳6か月児健診 (平成14年9月生)
	12日(水)	7・8か月児健診 (平成17年8月生)
	13日(木)	3・4か月児健診 (平成17年12月生)
	14日(金)	一般相談 2歳児歯科健診 (平成16年3月生)
	17日(月)	精神相談
	18日(火)	子宮・乳がん検診
	20日(木)	一般相談
	21日(金)	精神相談
	24日(月)	B C G (平成18年1月生)
	25日(火)	子宮・乳がん検診
	26日(水)	子宮・乳がん検診
	27日(木)	一般相談
	28日(金)	精神相談
5月	1日(月)	精神相談
	8日(月)	精神相談

お知らせ：『赤ちゃん相談』の受付時間が午前9時30分～10時になりました

休日の医療機関はこちらへ...

## 休日急患診療所

[本庄市保健センター内☎24 2003]  
(内科・小児科は午前9時～午後4時)

## 在宅当番医療機関

診療は午前中のみとなります。

4・2(日)	中沢皮膚科	☎22-1112
4・9(日)	中村外科医院	☎21-6211
4・16(日)	根岸医院	☎72-0071
4・23(日)	春山眼科医院	☎21-2160
5・7(日)	服部クリニック	☎24-4671

## 換

介護サービスを受けようとする高齢者の状態に合わせて、きめ細かい対応を行えるようにします。これまでの要支援を要支援1とし、要介護1を要介護1と要支援2に分けるなど、要支援・要介護の区分を7段階に改めます。なるべく要介護状態にならず、なつてしまつてもその重程度を防ぐため、高齢者は、地域支援事業や新予防給付を利用できるようにします。また、介護予防や高齢者の総合相談・支援を担う拠点として、『地域包括支援センター』が設置されます。

## 新たなサービス体系の確立

一人暮らしや認知症の高齢者の増加に対応するため、在宅での生活を支える夜間訪問介護、認知症の人の通所介護

など、地域密着型のサービスが制度化されました。

## サービスの質の向上

すべての介護サービス事業者に事業所情報の公表を義務付け、利用者がサービスを選びやすくなるようにします。また、ケアマネジャー資格の更新制、研修の義務化などが制度化されました。

## 負担の在り方

### 制度運営の見直し

### 「保険料負担の見直し」

・設定方法の見直し  
所得の低い人の保険料負担能力をきめ細かく反映した、6段階の保険料に設定します(下表参照)。  
・徴収方法の見直し  
老齢退職年金からだけでなく、遺族年金、障害年金からの特別徴収(天引き)制度も加わり(改正)しました。

なお、17年度に行われた税制改正によって保険料や利用料負担が増加する場合は想定されます。これらの人に対する緩和措置も講じられます。

65歳以上(第1号被保険者)保険料基準額が月額3100円に

65歳以上の方々が負担した  
大きく介護保険料ですが、総費

用額の19%(18%)に改正となり、月額3386円が算出されましたが、基金等を充て、保険料基準額を月額3100円にさせていただきます。平成18年度分の介護保険料賦課期日は、7月1日です。その時期になりましたら詳細をお知らせします。

## 介護保険料設定方法の見直し

現行	見直し後	月額	
		月額	年額
第1段階	第1段階 本人及び世帯全員が住民税非課税にあって、老齢福祉年金の受給者、生活保護の受給者	1,550円	18,600円
第2段階	新第2段階 本人及び世帯全員が住民税非課税であり、合計所得金額+課税年金収入額が80万円以下の方	1,550円	18,600円
	新第3段階 本人及び世帯全員が住民税非課税であり、新第2段階以外の方	2,325円	27,900円
第3段階	第4段階 本人が住民税非課税の方	3,100円	37,200円
第4段階	第5段階 本人が住民税課税(本人の合計所得額が一定額未満)の方	3,875円	46,500円
第5段階	第6段階 本人が住民税課税(本人の合計所得額が一定額以上)の方	4,650円	55,800円

市町村によって段階が異なることがあります。第1～新第3段階の方の保険料が軽減されます。

健康保険課介護いきいき係  
☎35 1222内1201



消費者啓発・トラブル情報④

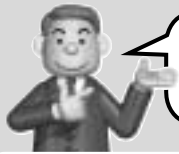
# 消火器等の訪問販売にご注意！

一般家庭での消火器の訪問販売に関するトラブルが多く発生し、販売業者の手口も巧妙化しています。消防署員や消防団員を装うなどして言葉巧みに消火器等を販売するケースが多く、特に高齢者世帯の被害が多くなっています。

## ◆相談事例

消防署員を装った男が訪問し、『古いタイプの消火器が設置してあるので、直ちに新しい消火器に更新する必要があります』と消火器の設置を強要し、購入に同意したところ高額な料金の請求をされた。

男を消防署員と勘違いして信用してしまい、一般的な消火器の価格を知らなかったことにより、請求が高額であったことに気がつかなかった…。



## お答えします

事例は、消防関係者を装った者により、一般的な消火器の販売価格以上の請求をされたというものです。

### 訪問業者による悪質な手口について

- 『消防署の方から来ました。』
- 『消防署からの依頼がありましたので伺いました。』
- 『耐用年数が過ぎたので交換の義務があります。』
- 『この消火器は使用することができません。』

など、言葉巧みに設置・交換を強要します。

さらに、点検すると言って勝手に屋内に立ち入ったり、一旦持ち帰るなどと言い強引に消火器を回収したり、勝手に新しい消火器を置いていき強引に購入を迫ったりする場合があります。

### あやしいな?と思ったら…

- ・はっきりと断る（あいまいな意思表示をしない）
- ・契約書にハンコを押さない
- ・身分証明書などの提示を求める

なお、**消防署及び消防団では、消火器の販売・販売業者への委託は行っていません。**消防署・消防団員を名乗る見かけない業者の場合は、すぐに消防署（消防本部上里分署 [ ☎33 - 0442 ]）へご確認ください。

また、一般の住宅には通常消火器の設置義務はありませんので、『消火器の設置義務がある』などといったウソの説明にも十分注意しましょう。

### 購入してしまったら…

訪問販売のクーリング・オフ期間は8日間となっていますので、早めに手続きをしてください。また、わからないことがありましたら、お近くの消費生活センターに相談することをお勧めします。

## 困ったときの相談窓口は…

上里町役場『消費生活相談窓口』[ 産業振興課農政商工係内 ☎35 - 1232内2541 ]

（毎週金曜日 午前9時30分～正午・午後1時～3時30分）

消費生活支援センター熊谷 [ ☎048 - 524 - 0999 ・FAX048-525-6316 ]

（土・日の相談窓口）

社団法人全国消費生活相談員協会 [ 毎週土・日、午前10時～午後4時 ☎03 - 3448 - 1409 ]

上里町役場の代表電話番号は0495(35)1221です。  
GGGGGG

# 税務通信

この社会あなたの税がいきっている



## 国税専門官募集

～大学卒業程度～

国税局や税務署において、税のスペシャリストとして法律・会計等の専門知識を駆使し、国税に関する調査や指導などの事務を行う国税専門官採用試験を次のとおり実施します。

### 受験資格

(1) 昭和54年4月2日～昭和60年4月1日生まれの方

(2) 昭和60年4月2日以降生まれの方で

大学を卒業した方及び平成19年3月までに大学を卒業する見込の方

人事院が「掲げる方と同等の資格があると認める方

### 受付期間

4月3日(月)～14日(金) (消印

有効、土日除く)

### 申込書提出先

希望する第1次試験地を所管する国税局へ

### 問合せ

本庄税務署総務課 ☎22  
21111・関東信越国税局  
人事第二課試験係 ☎048  
600 31111

### 平成18年度

#### 固定資産税の

#### 縦覧・閲覧制度を

ご利用ください

### 土地・家屋縦覧帳簿の縦覧

町内所在の課税対象となる土地又は家屋について、土地の納税者は(自己所有の土地だけでなくほかの所有の土地も含めて)土地縦覧帳簿に登録された価格を、家屋の納税者は(自己所有の家屋だけでなくほかの所有の家屋も含めて)家屋縦覧帳簿に登録された価格を縦覧できます。

### 固定資産課税台帳の縦覧

固定資産課税台帳のうち、自己の資産について記載された部分を縦覧できます。

また、土地を借りている人はその土地について、家屋を借りている人はその家屋及びその敷地の土地について、固定資産課税台帳の記載内容を縦覧できます。

### 宅地の標準的な価格の縦覧

固定資産税に係る標準的な宅地の価格について、標準宅地の位置及び単位地積当たりの価格をどなたでも縦覧できます。

### 縦覧・閲覧期間

4月3日(月)～5月31日(水)

いつでも可

土・日・祝日を除く

### 縦覧・閲覧時間

午前8時30分～午後5時15分

### 分

### 縦覧・閲覧場所

上里町役場税務課

### 手数料

…無料

…1件150円

(ただし、縦覧期間中に限り無料)

### 持参するもの

を希望される方は、身分証明書(免許証・保険証等)を持参

代理人の場合は、委任状が必要で、借地・借家人で縦覧を希望される方は、賃貸借契約書等の提示が必要となります。

### 問合せ

税務課資産税 ☎35 12

20(直通)

## 納税窓口

### 夜間開庁・休日開庁のお知らせ

#### 4月の開庁日

[夜間(午後9時まで)]

4月5日(水)・17日(月)・25日(火)

[休日(午前8時30分～正午)]

4月9日(日)

夜間は庁舎西入口(夜間入口)よりお入りください。

### 窓口・問合せ

税務課収税係 [ ☎35 - 1220内1121 ]

### お知らせ

税の納付は便利、確実な『口座振替』のご利用を!

### 小規模修繕(工事)契約希望者の登録を受付します

町が発注する小規模な修繕(工事)について、小規模事業者(いわゆる1人親方等)の受注機会の拡大と町内経済の活性化を図るため、見積合わせなどの参加を希望する町内業者の登録を次のとおり行います。

なお、平成16・17年度登録済みの方は有効期限が2年延長となりました。今回の申請については、新規の方のみの登録となります。

**登録資格**...上里町内に本店を有している個人又は法人で、上里町に指名競争入札参加資格審査申請(指名参加願い)を提出していない方

**受付期間**...4月3日(月)～28日(金)(土・日・祝日除く)

**受付時間**...午前9時～正午・午後1時～4時

**受付場所**...総務課・管財契約係

**対象工事**...40万円未満の修繕(工事)

**申請方法**...総務課に備えてある配付資料を受領のうえ、申請書に必要事項を記入・押印して提出

**問合せ**...総務課管財契約係 [ ☎35 - 1234内3211・3212 ]

国民年金保険料が後払いできる

## 『学生納付特例制度』



20歳以上であれば、学生であっても国民年金に加入し、保険料を納めることになっていきます。しかし、経済的に保険料を納めることが難しい場合は、保険料を後払いできる『学生納付特例』の制度があります。

### ◆対象となる学生

大学（大学院）、短大、高等学校、専修学校及び各種学校（ ）等に在学する20歳以上の学生（ ）が対象です。ただし、本人の前年所得が118万円超のときは、この特例の対象とされません（学生に扶養親族がいる場合、限度額は引き上げられます）。

…各種学校の対象は、学校教育法に規定される各種学校（修業年限は1年以上である課程）となります。また、文部科学大臣が指定した課程の海外大学（日本

分校）の学生の方も含まれます。

…夜間・定時制課程や通信課程も含まれます。

### ◆申請が認められると…

この特例の対象となった期間については、年金額には反映されませんが、老齢基礎年金の受給資格期間に算入されます。また、事故や病気で障害が残ったり、死亡した場合、本人や遺族に障害基礎年金または遺族基礎年金が支給されます。

学生納付特例期間の保険料は、10年以内であれば追納することができ、追納する

保険料の額は、2年度を経過すると経過した年数に応じて加算されますのでご注意ください。

### ◆申請時のポイント

申請は年度ごとに必要です。申請が遅れると、障害・遺族年金が受けられなくなる場合もありますので、早めに申請してください。

手続きに必要なものは、次のとおりです。

- 学生証または在学証明書（コピー可）
- 年金手帳（初めて国民年金に加入する方で、加入の届出と一緒に申請するときは不要）
- 認印（本人署名の場合不要）

学生納付特例制度の申請は、市区町村の国民年金の窓口で申請してください。申請が認められたかどうか（審査結果）は、社会保険事務所から郵送でお知らせします。

なお、申請時期によっては、国民年金保険料の納付案内書が行き違いで届くことがありますので、ご了承ください。

### 問合せ

健康保険課医療年金係  
☎35 1222内1224

ひとりで

悩まないで…

## 女性総合相談

だれかに心の声を話せたら…、ささいなことだから…と思わずに、ぜひ一度お越しください。

### 【相談内容】

夫や妻等の暴力（DV）、児童虐待、家族・親族間のトラブル、夫婦関係の悩み、人生の悩み、こころ・からだの悩みなど

相談費用は無料、相談内容等個人の秘密は厳守します。

### 【予約先・問合せ】

ウィズ・ユア・上里  
☎35 1357（午前9時～午後5時）

### 【相談名・日時等】

	悩みごと相談	法律相談
日時	毎月第1～4水曜日（第5除く） 午後1時～4時	5月17日(水) 7月19日(水) 9月20日(水) 12月20日(水) 午前10時～正午
会場	ウィズ・ユア・上里（上里町女性センター）	
内容	女性カウンセラー・相談ボランティアによる相談	女性弁護士による相談

連休中（4月29日土～5月7日日）の  
小山川クリーンセンターへのゴミ及び  
利根グリーンセンターへのし尿受入日

### 搬入受付日

4月29日(土)	4月30日(日)	5月1日(月)
×	×	
5月2日(火)	5月3日(水)	5月4日(木)
5月5日(金)	5月6日(土)	5月7日(日)
×	×	×

（…搬入受入日・×…休み）

### 受付時間

（小山川クリーンセンター）  
午前8時40分～正午・午後1時～4時30分  
（利根グリーンセンター）  
午前8時30分～午後4時30分

### 問合せ

町民環境課生活環境係 ☎35 - 1224内1301

上里町役場の代表電話番号は0495(35)1221です。  
GGGGGG

愛犬の登録・狂犬病予防注射は忘れずに！

## 平成18年度 犬の登録と 狂犬病予防注射のお知らせ

犬の登録は生涯1回、  
狂犬病予防注射は毎年1  
回行うことが義務づけら  
れています。お近くの会  
場で受けてください。



### 日程・会場地

月日	午前10時～ 11時30分	午後1時10分～ 2時30分
4月17日(月)	七本木公民館	長幡公民館
4月18日(火)	隣保館	賀美公民館
4月19日(水)	三田公会堂	中央公民館
4月20日(木)	中央公民館	

### 料金

新規登録 6,300円	登録手数料	3,000円
	注射諸費用	3,300円
登録済 3,300円	登録手数料	0円
	注射諸費用	3,300円

登録済みのお宅にはハガキが届きますので、  
裏面必要事項欄に必ずご記入の上、会場へ  
持参してください。

### 問合せ

町民環境課生活環境係 [ ☎35 - 1224内線1302 ]

4月6日(木)～15日(土)は

平成18年

「春の全国交通安全運動」期間です

～彩の国 みんなで すすめる交通安全～

### 重点目標

高齢者の交通事故防止  
二輪車の安全利用の推進  
シートベルトとチャイルドシートの正しい着用

**警告**

本庄警察署管内で  
交通事故が多発！

本庄警察署管内では、今年に入ってから交通死  
亡事故が多発しており、すでに4件4名の方が亡  
くなっています。

交通死亡事故の原因は、一時停止違反、わき見  
運転などの前方不注視やスピードの出しすぎなど  
です。

みなさん、自動車を運転する際は、交通ルール  
を守り交通事故防止に努めましょう。

本庄警察署長

### 問合せ

町民環境課生活環境係

[ ☎35 - 1224内1301・1302 ]

## 『合併処理浄化槽設置費補助』申請受付

### 対象者

専用住宅（建売住宅は対象外）に10人槽以下の合併処理  
浄化槽を設置する方で、平成18年4月1日以降に着工し、  
平成19年3月31日までに工事が完了する方

### 対象区域

町内で下水道事業計画認可区域及び農業集落排水事業施  
行区域（上郷・久保地区）を除いた区域

### 対象浄化槽

国庫補助指針に適合、または全国浄化槽協会に登録した  
浄化槽（なお設置業者による機能保証登録が必要）

### 受付期間

前期：4月5日(水)～5月12日(金)

後期：9月1日(金)～29日(金)

予定基数に限り（前・後期各30基）がありますので、申  
請者が多数の場合は抽選となります。

## 『合併処理浄化槽補助金交付要綱』が改正されました

### 【主な変更点】

#### 設置費補助金額の変更

補助金限度額が、1基あたり16万8000円（10人槽  
以下）に変更となります。

#### 転換促進費補助

既設の単独処理浄化槽または汲み取り方式から合併処  
理浄化槽へ転換される場合に対象となります。

補助金額は、1基あたり6万円（10人槽以下）です。な  
お、前記の設置費補助金額に上乘せされますが、建物の新  
築や建て替えの場合には、対象になりません。

### 問合せ

下水道課下水道係

[ ☎35 1228内2311・2312 ]