



1581名が乾武路を快走!

# 『第17回上里町乾武マラソン大会』

## 盛大に開催!

2月17日(日)、上里東小学校をメイン会場とし上里町内を走る『第17回上里町乾武マラソン大会』が、盛大に開催されました。

今回は、ハーフマラソン、10km、5km、2・5km、ジョギングの合計5種目21部門に、北は北海道札幌市、南は兵庫高砂市から1581名の選手が参加しました。なお、ゲストランナーには、シドニーオリンピック出場・世界陸上セビリア大会女子マラソン銀メダリストの市橋有里選手をお迎えし、参加選手と一緒に走っていただきました。

当日は、晴れたり曇ったりで、冷たい北風が吹くあいにくのコンディションとなりましたが、参加した選手は自分のペースを守り、ゴールを目指しました。また、豪華賞品が当たる抽選会や乾武オフロ汁の無料サービス、乾武神流川太鼓による太鼓応援などのイベントも充実。会場内や沿道は選手や応援者で大変賑わうなど、前回大会に負けないうちの濃い大会となりました。

シドニーオリンピック出場  
世界陸上セビリア大会  
女子マラソン銀メダリスト

# 市橋有里選手

をゲストランナーとして招待

## マラソン大会 フォトスナップ



### 市橋選手のコメント

『フラットで景色もよく、走りやすいコースですね。沿道の声援を受けながら楽しく走ることができました。』



### 各種目優勝者 (かっこ内は所属)

種目名	氏名	所属
ハーフ	男子39歳以下	遠藤 佳昭 (カワチ薬品)
	男子40歳代	津島 亨 (日本CMK)
	男子50歳以上	原島 一幸
10 km	女子	新城かおり (東芝松下陸上部)
	男子39歳以下	宮村 和樹 (学習院大学)
	男子40歳代	林 幸男 (北関東秩父コンクリート)
	男子50歳以上	馬場 正直
	女子39歳以下	小笠原江理加 (埼玉平成高校)
	女子40歳以上	後閑 文子

種目名	氏名	所属
5 km	男子39歳以下	大野 隆紀 (佐鳥電機)
	男子40歳代	今泉 正行
	女子	坂本 美穂 (健大高崎)
	中学生男子	高倉 祐樹 (男衾中学校)
	中学生女子	茂木 瑠衣 (佐野北中学校)
2・5 km	小学6年男子	笹澤 健太 (高崎新町第2小学校)
	小学6年女子	深澤 陽 (城南クラブ)
	小学5年男子	濱野 勝貴 (城南クラブ)
	小学5年女子	市川 舞奈 (新座市第4小学校)
	小学4年男子	飯田 豊 (三芳唐沢小4年)
	小学4年女子	笹澤 美陽 (高崎新町第2小学校)

## 本庄警察署からのお知らせ

～不審な電話にご注意ください～

# 多発中！『振り込め詐欺』 にご用心を！



家族や警察官などになりすまして電話をかけ、現金の振り込みを要求する『オレオレ詐欺』や、町役場職員などの公的機関等職員を装い、還付金名目でATMを操作させ巧みに現金を振り込ませる『還付金等詐欺』など、振り込め詐欺の被害が多発しています。

### オレオレ詐欺と還付金等詐欺が増加

平成19年中の埼玉県内で発生した振り込め詐欺件数は合計1440件、被害金額は約21億7600万円にものぼりました。

内訳を見てみると、架空請求詐欺や融資保証金詐欺は、発生件数、被害金額ともに減少したものの、高齢者を狙ったオレオレ詐欺と還付金等詐欺は、発生件数、被害金額ともに前年度よりも増加しています。特に還付金等詐欺は、発生件数は前年比の約4倍強、被害金額は3億円も増加しており、被害の拡大が懸念されています。

### 平成19年中の埼玉県内振り込め詐欺発生件数

	件数 (前年比)	被害金額 (前年比)
オレオレ詐欺	764件 (+44件)	14億8478万2435円 (+1億2851万2466円)
架空請求詐欺	116件 (-60件)	1億6440万9597円 (-9023万3219円)
融資保証金詐欺	236件 (-52件)	1億3532万1440円 (-3398万3248円)
還付金等詐欺	324件 (+259件)	3億9158万9368円 (+3億885万6885円)
合計	1440件 (+191件)	21億7610万2840円 (+3億1315万2884円)

### 知っておこう、振り込め詐欺の手口と対策

#### ★オレオレ詐欺★

家族や警察官、弁護士などのふりをして、『実は事故にあってお金が必要になった。すぐにお金を振り込んで』『ご主人が交通事故を起こし、被害者が重傷です。被害者の家族は金額次第で示談に応じると…』などと言い、指定した銀行等の口座に現金を振り込ませる手口をいいます。

#### ◆主な手口や特徴

- ・ 弁護士、警察官など複数の人が登場し、もっともらしい話を展開する
- ・ 現金を要求する主な名目は、『会社の金を横領してしまった』『友人の借金の保証人になり、金の取立てを受けている』『わいせつ行為で捕まってしまう、示談金を支払わなければならない』『株で損失してしまい、補填をしなければならない』などがある
- ・ 多くは平日の昼間に電話がかかってくる
- ・ 口座への振り込みだけでなく、宅配業者や郵便物を利用するケースもある
- ・ 家族の名前や勤務先などをあらかじめ入手した上で犯行におよぶケースもある
- ・ 『携帯電話を買い換えたので番号が変わった』と連絡してくるケースもある

#### ◆被害にあわないためのポイント

- ・ まずは落ち着く
- ・ 警察官や弁護士などを名乗る場合は、氏名、所属、電話番号等を聞いてメモを取る
- ・ 理由をつけて電話を切り、本人に連絡をとる（電話に本人らしい者が出たときも必ず再度確認する）
- ・ 電話がかかっても、個人情報を教えない
- ・ 家族に事実を確認する
- ・ 警察などに相談する





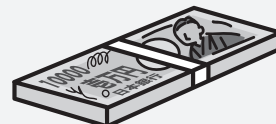
## ★還付金等詐欺★

公的機関等の職員を名乗り、『還付金があるので近くのATMにキャッシュカードを持っていくように』と指示するが、そのときに犯人側の電話番号も伝えられ、ATMに付いたらその番号に電話をかけるように誘導される。ATMに着き指定された番号に電話をすると、言葉巧みに口座残高を聞き出し、還付金の振り込み手続きと称して、犯人の口座に被害者の預貯金を振り込ませる手続きをさせ、騙し取る手口をいいます。



### ◆主な手口や特徴

- ・ 還付金の名目は、税金や医療費などが多い
- ・ 犯人が教える電話番号は、フリーダイヤルや携帯電話の番号が多い
- ・ 裁判員制度の裁判員に選ばれ、交通費を振り込むというケースもある
- ・ 平成19年は、確定申告後の5月以降に多発している



### ◆被害にあわないためのポイント

- ・ 税務署や市役所がATMで税金や医療費などの還付を行うことはない
- ・ 『お金が返ってくる』といった内容の電話は、まず詐欺ではないかと疑う
- ・ 不審な電話があったときは、税務署や各市町村に相談する
- ・ 相手の指定した電話にかける前に、番号を自分で調べる

## ★その他★

### 架空請求詐欺

『最終通告書』『債権回収通告』などといった名目で、不特定多数の人に滞納した借金や有料サイト使用料（延滞料や登録料）を支払わなければ「財産等を差し押さえる」「裁判になる」というハガキや封書、メールを送りつけ、現金を振り込ませる手口をいいます。



### ◆被害にあわないためのポイント

- ・ 利用した覚えがなければ、無視する
- ・ 送りつけられたハガキや封書、メールに記載されている連絡先に連絡しない
- ・ 見覚えのない送信元からのメールに表示されているアドレスにアクセス（クリック）しない
- ・ 発送元が裁判所の場合は放置せず、裁判所に確認する（裁判所への連絡は、送られてきた書面に記載されているものではなく、電話帳などで確認した番号にかける）

### 融資保証金詐欺

実際に融資していないにもかかわらず、『すぐに融資できます！』『即！融資可能』といった内容が記載されたハガキやメール等を送り、融資を申し込んできた人に対し、『融資するために保証金を振り込んでもらう必要がある』などといって、現金を振り込ませる手口をいいます。

### ◆被害にあわないためのポイント

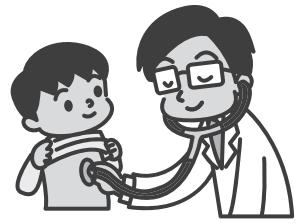
- ・ 事前に現金の振り込みを要求するものは要注意  
（正規な業者であれば、融資を前提に現金を振り込ませることはない）
- ・ 保証金を納めれば借入金データが抹消され、融資を受けられるような国の制度はない
- ・ 送りつけられたダイレクトメールや電柱広告の金融会社の中には、ヤミ金融も多く含まれているので要注意

このように、振り込め詐欺には様々な手口があります。いざという時のためにも、詐欺の手口や被害にあわないためのポイントなどを頭の隅においておくことが大切です。少しでも『変だな』『おかしいな…？』と思うことがあれば、すぐに警察に連絡してください。

◆問合せ 本庄警察署 [☎22-0110]

# 乳幼児医療費の 窓口払いの一部を廃止します

平成20年4月1日診療分から本庄市・児玉郡内の医科・歯科・保険調剤薬局で医療行為を受けた場合、保険診療の自己負担分について窓口での支払いが不要になります。



## 受診のときの 支払い方法

本庄市・児玉郡内の保険医療機関（医科・歯科・保険調剤薬局）で受診された場合は、必ず健康保険の被保険者証と併せて、新しい「乳幼児医療費受給資格証」（公費負担者番号および新登録番号が記載されたもの）の提示が必要です。

新しい「乳幼児医療費受給資格証」の確認が出来ない場合や本庄市・児玉郡以外の保険医療機関での診療分または本庄市・児玉郡内であっても柔道整復・鍼灸等の診療分については、従来どおり窓口でお支払い後、助成申請書を出していただくこととなります。

また、夜間診療などの通常診療時間外に受診された場合には、窓口でのお支払いが必要となる場合があります。

## 限度額は 2万1000円です

本庄市・児玉郡内の医療機関等でも1医療機関での1か月の医療費が2万1000円以上（窓口負担分）の診療については、先に窓口でお支払い後、助成申請書を提出して

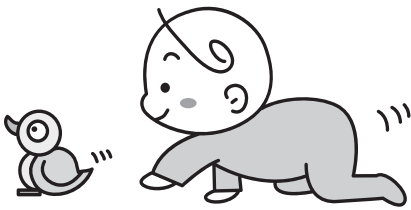
いただくこととなります。（月の途中で限度額を超えた場合も、月の初めまでさかのぼってお支払いが必要です。）

## 乳幼児医療費 受給資格証

現在、乳幼児医療費受給資格をお持ちの方には、3月末までに新しい「乳幼児医療費受給資格証」を郵送します。

## 乳幼児医療費受給資格が なくなったとき

町外へ転出、有効期間の経過および生活保護受給等で資格がなくなったときは、すみやかに新しい「乳幼児医療費受給資格証」を返却してください。



## ～平成20年度から～ メタボリックシンドロームの 予防・解消に着目した 『特定健診・ 特定保健指導』 が実施されます



入している各保険者にお問い合わせてください。  
◆結果により、  
保健指導が行われます

また、特定健診を受けた方は、健診結果を分析し、結果により『情報提供』『動機付け支援』『積極的支援』に分類されます。

### ①情報提供

健診結果をもとに、今後も健康な生活が続けていくための生活習慣とはどんなものか、情報を得ることができます。

### ②動機付け支援

健康結果から今の生活習慣を振り返り、生活習慣をどう改善すればよいかを知り、目標を立て実行できるようサポートを受けられます。

### ③積極的支援

実践できる目標を立て、生活習慣を改善するための行動を継続して行えるよう一定期間サポートを受けられます。

◆対象者は？  
上里町国民健康保険の加入者で、満40歳から74歳までの方です。『特定健診・特定保健指導』は健康保険の保険者が実施することになっていますので、上里町国民健康保険以外の健康保険（健保組合、政府管掌、共済組合、国保組合等）に加入している方は、加

◆メタボリック  
シンドロームとは？  
内臓肥満に加え、高血糖、高血圧、脂質異常という危険因子を2つ以上持っている状態をいいます。

保健指導とは、内臓脂肪の解消を目指した生活習慣の改善を支援するものです。保健指導対象者には、個々のライフスタイルに合わせた保健指導が行われます。ぜひ特定健診、特定保健指導をご利用ください。

平成20年  
4月1日から

始まります！

# 「後期高齢者医療制度」

## ■被保険者となる方

- ① 75歳以上の方全員
- ② 法令で定められた一定の障害がある65歳以上75歳未満の方

対象となる方は、それまで医療を受けていた国保や健保組合、共済組合などから後期高齢者医療制度に移ることに なります。

## ■被保険者となる日

- ① 75歳の誕生日当日
- ② 65歳以上75歳未満の方で一定の障害がある人は広域連合の認定を受けた日

## ■運営主体

埼玉県内すべての市町村が加入する、「埼玉県後期高齢者医療広域連合」が運営主体（保険者）となり、上里町では転入・転出などの届出の受付や、被保険者証の引渡し等の窓口業務を行います。

## ■保険料について

被保険者個人単位で、保険料（均等割額と所得割額を合

計したものの。詳細については広報1月号に掲載）を納めます。

## ■保険料の納め方

- ① 年金が年額18万円以上の方は、年6回（4月～翌年2月の偶数月）の年金の定期支払いの際に、年金の受給額から保険料があらかじめ差し引かれます（特別徴収）。
- ② 年金が年額18万円未満の方及び介護保険料との合計額が年金額の2分の1を超える方は、上里町が送付する納付書により、年8回（7月～翌年2月の毎月）に分けて納めます（普通徴収）。

## ■保険証について

被保険者の方には3月下旬ごろに、1人1枚の保険証が広域連合から上里町を通じて適切なる処置により、郵送で交付されます。

## ■お医者さんにかかるとき

保険証を窓口で提示すると、

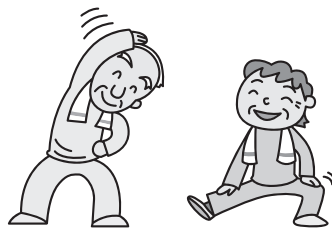
医療費が一部負担ですみます。自己負担割合は、かかった医療費の1割（現役並み所得者は3割）です。

## ■健康診査について

1 広域連合からの委託により、上里町では健康診査を実施します。詳細については、後日加入者の方へ通知します。

## 「こんなときは必ず届出を」

- ・ 転出するとき
- ・ 転入したとき



- ・ 同じ都道府県内で住所が変わったとき
- ・ 生活保護を受け始めたとき
- ・ 死亡したとき

## ■旧証の取り扱いについてのお知らせ

- ・ 有効期限の切れた町国保の被保険者証（カード型）
- ・ 有効期限の切れた町国保の高齢受給者証（黄色）
- ・ 老人保健医療受給者証（白色）
- ・ 乳幼児医療費受給資格証（ピンク色）

については、4月1日以降に他人に悪用されないための確実な処分をしていただくか、健康保険課医療年金係への返却をお願いします。

## 高齢受給者証を

お持ちの方へ

（70～74歳の  
国民健康保険の方）

70～74歳の方（現役並み所得者を除く）の自己負担割合の変更（1割→2割）について、平成20年4月から平成21年3月までの1年間凍結となります。

つきましては、平成20年4月1日以降の高齢受給者証を、3月末までに送付します。

## 退職者医療制度

対象年齢の  
変更について

国民健康保険の退職医療制度は、厚生年金加入期間20年以上等の年金受給者本人および被扶養者が対象となっております。現在の対象年齢は75歳未満となっておりますが、平成20年4月から65歳未満に変更となります。

そのため、平成20年4月現在で65歳以上の退職者医療の方は、一般の保険証に切り替えとなります。新しい保険証は、3月末に送付します。



## 国民年金保険料は 安心・便利な『口座振替』で！

国民年金保険料については、

毎年度社会保険庁から国民年金に加入している方に対して、

納付案内書を送付して保険料の額、納付期限などをお知らせしており、一緒にお送りした納付書に現金を添えて保険料を納付していただく方法と、

口座振替で納める方法があります。

口座振替にすると、一度手続きをするだけで、あとは自動的に指定した口座から引き落としされ、毎月金融機関に訪ねる手間が省けてとても便

利です。

また、引き落としの方法を『当月引き落とし』にすると、毎月50円割引になります。

『口座振替の手続き』は、次のものをご用意のうえ、金融機関の窓口へお願いします。

・基礎年金番号のわかるもの（年金手帳や送付された納付書など）

・預（貯）金通帳

・通帳届出印

・口座振替納付申出書

※『口座振替納付申出書』は

11

【☎048-522-52

熊谷社会保険事務局

問合せ

平成20年3月3日から

埼玉県下社会保険事務所の

電話番号が変更になります

がダイヤルインの実施に伴い、次のように変更となります。

平成20年3月3日から

埼玉県下社会保険事務所の

電話番号が変更になります

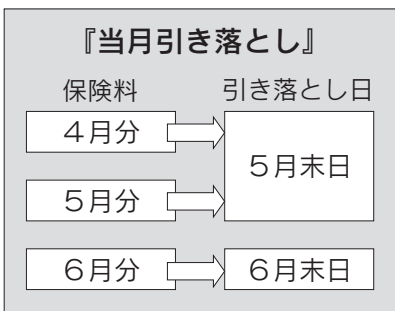
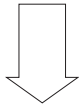
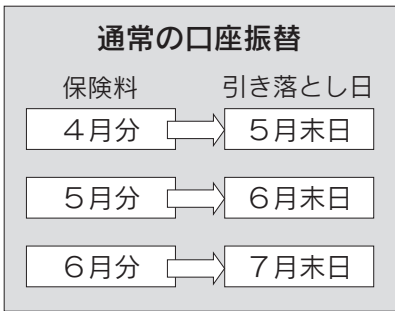
がダイヤルインの実施に伴い、次のように変更となります。

平成20年3月3日から

埼玉県下社会保険事務所の

電話番号が変更になります

### 4月に申し込んだ場合



※『当月引き落とし』は、初めに2か月分を引き落とし、その後は当月納付（例えば、6月分の保険料を6月末日に引き落とす）となります。

※当月引き落とし分（図の場合、5月分）の保険料から割引となります。

- ・年金給付のご相談について
- ・年金請求手続、受給者の住所、支払機関変更、年金給付のご相談について

ねんきんダイヤル

☎0570-05-1165 (全国共通電話番号)

☎03-6700-1165 (IP電話・PHS向け電話番号)

※『ねんきんダイヤル』は、お客様からの電話を全国の年金電話相談センター等のうち、回線の空いているところにおつなぎします。通話料金は一般固定電話の場合、接続先にかかわらず市内通話料金でご利用できます。

- ・国民年金の資格、免除、保険料等について

埼玉国民年金電話相談センター（熊谷） ☎048-525-1844

※電話番号は、おかけ間違いのないようお確かめのうえ、ご利用ください。  
 ※国民年金に関する問合せについては、埼玉国民年金電話相談センターで直接お受けいたします。

**保健センター予定表 ☎33-2550**

3月	4日(火)	赤ちゃん相談
	5日(水)	おやつ教室
	7日(金)	母親学級
	8日(土)	母親学級
	10日(月)	3歳6か月児健診 (平成16年8月生)
	11日(火)	1歳6か月児健診 (平成18年8月生)
	12日(水)	3・4か月児健診 (平成19年11月生)
	13日(木)	7・8か月児健診 (平成19年7月生)
	14日(金)	2歳児歯科健診 (平成18年2月生)
	17日(月)	母親学級
	24日(月)	母親学級
	28日(金)	BCG(平成19年12月生)

**休日の医療機関はこちらへ**

**①休日急患診療所 [☎24-2003]**

診療科目…内科、小児科  
 診察場所…本庄市保健センター内  
 (本庄市小島南2-4-12)  
 診察時間…午前9時～正午、午後1時～4時  
 午後7時～10時  
 ※健康保険証を持参してください。

**②在宅当番医療機関**

◆診察は午前中のみとなります。また、変更になる場合もあります。

3・2(日)	千田医院	☎76-0041
3・9(日)	関根外科医院	☎22-3596
3・16(日)	関口外科医院	☎33-8208
3・20(木)	田所医院	☎22-3445
3・23(日)	昭和産婦人科	☎22-2025
3・30(日)	高橋外科整形外科	☎22-6211

**小児救急電話相談 (#8000)**

休日や夜間の子どもの急病(発熱、下痢、おう吐など)時の家庭での対処方法や受診の必要性について、小児科経験のある看護師が相談に応じます。また、必要に応じて医師の助言を受け対応します。

なお、大人の病気などに関する相談、子どもの発育や病気予防など救急でない相談はご遠慮ください。

**◆相談方法(電話による相談)**

※埼玉県内のどこからでも電話で「#8000」をプッシュすることで、相談窓口につながります。携帯電話からの相談も可能です。ダイヤル回線・IP電話の方は☎048-833-7922へ。

**◆相談受付時間**

- ・平日(月～土)  
午後7時～午後11時
- ・休日(日・祝・年末年始)  
午前9時～午後11時

**★受診可能な医療機関をお探しの場合**

- ・埼玉県内の病院を紹介  
救急医療情報センター(24時間対応)  
[☎048-824-4199]
- ・児玉郡、児玉郡市外の病院(群馬県方面も含む)を紹介  
児玉郡市広域消防本部(24時間対応)  
[☎0495-24-1119]

**◆問合せ**

埼玉県保健医療部医療整備課医療整備担当  
[☎048-830-3538]

こんにちは!  
保健師 &  
栄養士です

**保健センターからのお知らせ**

問合せ…保健センター [☎33-2550]

～「食」で健康づくりのサポーター～  
**『食生活改善推進協議会』の  
会員として一緒に活動して  
みませんか?**



**◆食生活改善推進協議会とは…**

『私たちの健康は私たちの手で』をスローガンに、食を通じた健康づくり活動を地域において推進している女性のボランティア団体で、全国に組織があります。上里町では現在79名の会員が在籍しており、月に1回程度の料理講習会や勉強会も行っています。

生活習慣病の予防や健康づくりにおいて、正しい食生活は切っても切り離せないものです。食について自らが学んだことを自分や家族だけでなく身近な地域にも還元していく、そのような姿を会員一人ひとりが目指しています。

**◆主な活動場所は…**

ふれあいまつり(健康食PR)や乾武マラソン大会(おふくろ汁)、その他小学校地区単位で開催される事業などで正しい知識の普及や料理講習会を実施しています。



『食のことは、食生活改善推進

協議会へ!』と多方面から依頼されることも増え、さらに今年度は埼玉県の各市町村会員が集まる研修会でも上里町の取り組みを発表しました。

さて、4月から20年度の活動が始まります。新規会員申込は毎年4月のみ行っています。会の活動や食生活改善に興味のある方は、3月31日(月)までにお近くの会員または保健センターへお問い合わせください。

～血液が不足しています!～  
**献血にご協力ください!**



献血を実施します。ぜひご協力ください。

**日 時** / 3月24日(月)、午前9時30分～正午

**会 場** / 上里町役場・町民ホール

**対 象** / 16歳から69歳までの健康な方

※なお65歳以上の献血については、献血される方の健康を考え、60歳から64歳までの間に献血経験のある方に限ります。

※献血間隔やその他不明な点は下記までお問い合わせください。

**問合せ** / 埼玉県赤十字血液センター [☎042-985-6933]