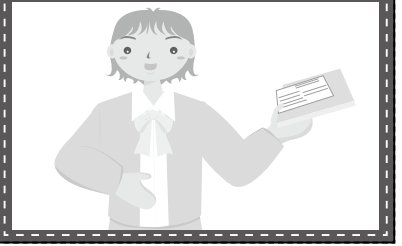


税務通信



国民健康保険に加入の方へ

国民健康保険税には、世帯の前年中の合計所得が一定の範囲以内の場合には、均等割額と平等割額が減額される制度があります。そのため、16歳以上の世帯全員の収入の申告が必要となります。正しい課税のため申告をお願いします。

※収入がなくても、世帯中の被保険者や世帯主が申告されていないと軽減の対象なりません。

※税務課では、納付についての相談を随時行っています。収入が減少して保険税を払うのが大変な場合や火災等の災害に遭われた方への減免制度(場合により要審査)がありますので、ご相談ください。

申告はお済みですか？

町県民税等の申告が必要な方で、申告がまだお済みでない方は、早めの申告をお願いします。申告が必要な方は、広報1月号でご確認ください。

また、郵送による町県民税申告を希望される方は、税務課住民税係【☎35-1220(直)】までご連絡ください。

軽自動車・バイク等の廃車手続を

4月1日現在、軽自動車等を所有している場合は、平成22年度の軽自動車税の対象になります。

乗らなくなった軽自動車・バイク・農耕用トラック等を所有している方は、3月31日(水)までに廃車手続をしてください。

その手続を行わないと、引き続き税金がかかりますのでご注意ください。

【手続方法】

◆バイク(125cc以下)・農耕用トラクター・小型特殊自動車
準備：ナンバープレート・印鑑

届出先：税務課資産税係
【☎35-1220(直)】

◆軽自動車(三輪・四輪)

準備：ナンバープレート・車検証・印鑑

届出先：軽自動車検査協会熊谷支所【☎048-574-1662】

◆二輪車(125ccを超えるバイク)

準備：ナンバープレート・車検証・印鑑

届出先：埼玉運輸支局熊谷自動車検査登録事務所
【☎050-5540-2027】

税務署からのお知らせ

国税専門官募集

国税局や税務署において、税のスペシャリストとして法律・会計等の専門知識を駆使し、国税に関する調査や指導などの事務を行う国税専門官採用試験を次のとおり実施します。

受験資格

- ①昭和56年4月2日～平成元年4月1日生まれの方
- ②平成元年4月2日以降生まれの方で、大学卒業及び平成23年3月までに大学卒業見込又は人事院が同等の資格があると認める方

試験の程度 大学卒業程度

申込期間 4月1日(木)～14日(水)

※14日までの通信日付印有効

提出先 希望する第一次試験地を所轄する国税局又は国税事務所

試験日 (第一次試験) 6月13日(日)

試験会場 (第一次試験)

高崎市・さいたま市・新潟市・松本市ほか

合格者発表日 (第一次試験) 7月6日(火)

(最終合格者) 8月20日(金)

問合せ 関東信越国税局人事第二課試験係

【☎048-600-3111内線2095・2097】

納税窓口

夜間開庁・休日開庁のお知らせ

◆3月の開庁日

[夜間(午後8時まで)]

3月25日(木)

[休日(午前8時30分～正午)]

3月14日(日)

※夜間は庁舎西入口(夜間入口)よりお入りください。

◆窓口・問合せ

税務課収税係【☎35-1220(直通)】

○税の納付は便利、確実な

『口座振替』のご利用を！

○税は納期限内に納めましょう！

ご家庭で不用になったパソコンは、資源として再利用されています

パソコンメーカーが回収

し、再資源化します。

回収の申込み

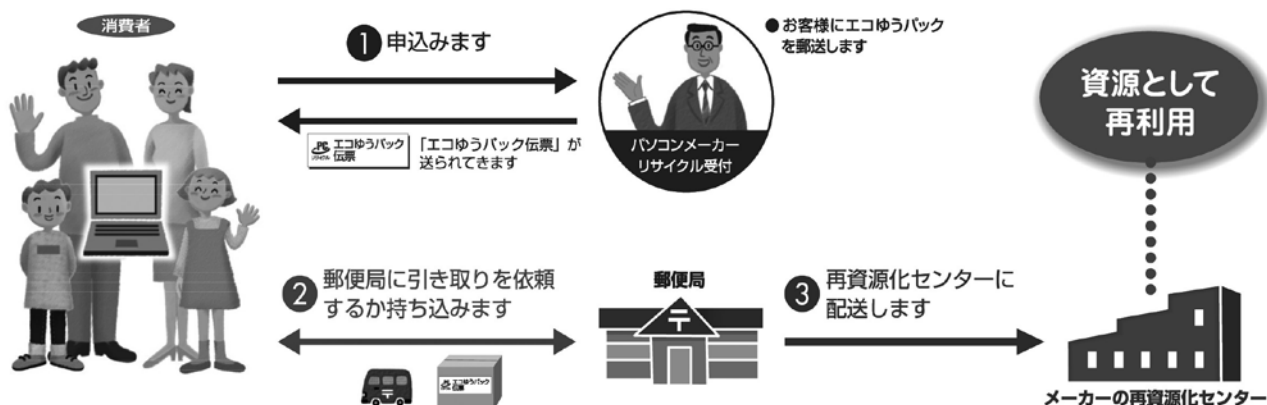
は、廃棄するパソコンのメーカーの受付窓口まで。
(ホームページからの申込みもできます)

自治体・販売店等での回収・申込みの受付
は行っていません。



PCリサイクルマークの付いたパソコンは、新たな料金負担なしでメーカーが回収・再資源化します。マークの付いていないパソコンは回収再資源化料金をいただけます。

回収・再資源化のしくみ



対象となる機器：



デスクトップ
パソコン本体



CRTディスプレイ
CRTディスプレイ一体型パソコン



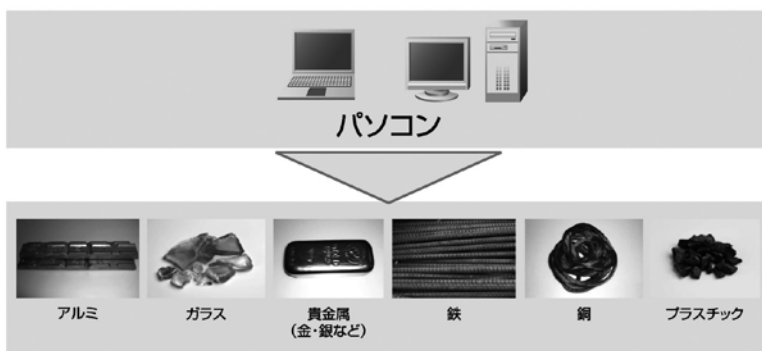
ノートブック
パソコン



液晶ディスプレイ
液晶ディスプレイ一体型パソコン

- ご購入時の標準添付品(マウス、キーボード、スピーカー、ケーブルなど)も一緒に回収します。
- プリンタ、スキャナー、ワープロ、PDA、ワークステーション/サーバ、ゲーム機、取扱説明書/マニュアル、CD-ROMなどは対象外です。

家庭から廃棄されるパソコンの再資源化例



回収するメーカーがないパソコン(自作パソコン、倒産や事業撤退したメーカーのパソコンなど)は「パソコン3R推進協会」が有償で回収・再資源化します。

詳細は・・・

PC3R

検索

PC3R

一般社団法人
パソコン3R推進協会
<http://www.pc3r.jp/>

TEL 03-5282-7685 FAX 03-3233-6091

問合せ…町民環境課生活環境係【☎35-1224内線1301・1302】

国民年金は、老齢、障害、死亡などの事態に、基礎的な生活の保障をするため、すべての人に共通の基礎年金を支給する制度です。厚生年金や共済組合の加入期間がある人には、それぞれの加入期間分の年金が基礎年金に上乗せして支給されます。

		厚生年金	共済年金	上乗せの部分
第1号被保険者	第3号被保険者	第2号被保険者		基礎年金(国民年金)

【公的年金の加入者は3種類】

◆第1号被保険者

自営業、学生、フリーター等で、第2号被保険者や第3号被保険者に該当しない人

加入手続	市区町村の国民年金担当窓口で行います
保険料	月額14,660円（平成21年度）
納付方法	①納付書により金融機関やコンビニで納める ②口座振替で納める ③クレジットカードで納める ④インターネット等で納める(電子納付)
住所変更	市区町村の国民年金担当窓口で行います

◆第2号被保険者

厚生年金、共済組合の加入者(会社員、公務員)

加入手続	勤務先が日本年金機構年金事務所に届出をします
保険料	給与から引き落としされます
住所変更	勤務先が日本年金機構年金事務所に届出をします

◆第3号被保険者

第2号被保険者に扶養されている配偶者

加入手続	配偶者の勤務先へ届出をし、勤務先が日本年金機構年金事務所に届出をします
保険料	配偶者の加入する厚生年金等の制度全体が負担しますので個別に納める必要はありません
住所変更	配偶者の勤務先へ届出をし、勤務先が日本年金機構年金事務所に届出をします

◆問合せ

熊谷年金事務所(国民年金電話相談センター)【☎048-525-1844】

健康保険課医療年金係【☎35-1222内線1221~1225】

自立支援医療費(精神通院医療)の手続きが変わります

これまで継続申請の際、毎年提出していただいていた『意見書』の提出が、平成22年4月1日以降の継続申請から医療機関で必要と判断された場合を除いて、「2年に1度」になります。

なお、継続(再認定)の申請書については、今までどおり毎年提出が必要です。

精神障害者保健福祉手帳をお持ちの方

精神障害者保健福祉手帳と自立支援医療費(精神通院医療)を同時に申請する場合は、手帳用の診断書を提出することにより、『意見書』の提出が不要になります。

自立支援医療費(精神通院医療)と精神障害者保健福祉手帳の更新時期が異なっても、前者の有効期間を短縮して、同時に申請できる場合があります。

問合せ…福祉こども課社会福祉係【☎35-1236】

高齢受給者証を

お持ちの方へ

(70歳~74歳の国民健康保険被保険者)

70歳~74歳の方(現役並み所得者を除く)が医療機関等にかかったときの負担割合が、平成22年4月より2割となる予定でしたが、平成23年3月までの1年間、引き続き1割負担に据え置かれます。平成22年4月以降の高齢受給者については、3月末までに送付します。

問合せ…健康保険課医療年金係
【☎35-1222内線1225】

保健センター予定表 ☎33-2550

3月	2日(火)	母親学級
	8日(月)	赤ちゃん相談
	12日(金)	離乳食教室
	19日(金)	2歳児歯科健診 (平成20年2月生)
	23日(火)	1歳6か月児健診 (平成20年8月生)
	24日(水)	7・8か月児健診 (平成21年7月生)
	25日(木)	3・4か月児健診 (平成21年11月生)
	26日(金)	3歳6か月児健診 (平成18年8月生)

※赤ちゃん相談の「個別相談」は予約制です。

休日の医療機関はこちらへ

① 休日急患診療所

【本庄市保健センター内 ☎24-2003】

診察科目…内科系疾患
診察時間…午前9時～正午
午後1時～4時
午後7時～10時
※健康保険証を持参してください。

② 在宅当番医療機関

◆診察は午前中のみとなります。また当番医は変更になる場合もありますので、確認してからお出かけください。

3月 7日(日)	飯塚内科産婦人科	☎24-6311
3月 14日(日)	五十嵐整形外科医院	☎24-2313
3月 21日(日)	生坂医院	☎22-4670
3月 22日(月)	池田レディースクリニック	☎22-2048
3月 28日(日)	うめだクリニック	☎76-4151

小児救急電話相談(#8000)

休日や夜間の子どもの急病(発熱、下痢、おう吐など)時の家庭での対処方法や受診の必要性について、小児科経験のある看護師が相談に応じます。また、必要に応じて医師の助言を受け対応します。

◆相談方法(電話による相談)

相談窓口の電話番号は、『#8000』(携帯電話からも可)です。

N T Tのプッシュ回線以外の電話(ダイヤル回線・I P電話・ひかり電話等)の方は【☎048-833-7911】をご利用ください。

◆相談受付時間

・平日(月～土)、午後7時～午後11時
・休日(日・祝)、午前9時～午後11時

◆問合せ

埼玉県医療整備課医療整備担当
【☎048-830-3538】

「麻しん風しん混合予防接種」
「二種混合予防接種」がまだお済みでない方へ

麻しん風しん混合予防接種

接種期間	平成22年3月31日まで
対 象	第4期 高校3年生に相当する年齢の方(平成3年4月2日～平成4年4月1日生)
	第3期 中学1年生に相当する年齢の方(平成8年4月2日～平成9年4月1日生)
	第2期 幼稚園・保育園などの年長児(平成15年4月2日～平成16年4月1日生)

二種混合予防接種(ジフテリア・破傷風)

対 象	11歳～13歳未満の方 (13歳未満とは、13歳の誕生日の前々日までのことをいいます) ※中学校入学前に接種を済ませましょう。
-----	---

上記対象者は無料で接種できます。接種期間を過ぎると任意接種(有料)となりますのでご注意ください。

接種対象者で予診票をお持ちでない方は、保健センターまでご連絡ください。

献血にご協力ください!
～血液が不足しています～

日 時…3月24日(水)

午前9時30分～正午

会 場…上里町役場

対 象…16歳から69歳までの健康な方

※65歳以上の方の献血については、献血される方の健康を考え、60歳から64歳の間に献血経験のある方に限ります。



英国滞在歴に関する献血制限が緩和されます!

変更前 1日以上滞りで献血不可

変更後 (1980年～1996年までに滞在歴のある方)

1か月(31日)以上の滞りで献血不可

(1997年～2004年までに滞在歴のある方)

6か月以上の滞りで献血不可

問合せ…埼玉県赤十字血液センター【☎042-985-6933】

新型インフルエンザ情報
～ワクチン接種の費用助成について～

町では、新型インフルエンザ予防接種を受けた方に接種費用の助成を行っています。保健センターで早めに手続きをしてください。

なお、「助成対象者」「手続き方法」等については、広報2月号に掲載してあります。

また、19～64歳までの健康な方で、生活保護世帯・非課税世帯(同一世帯の方全員の町民税が非課税である世帯)に属する方も、接種費用を全額助成します。手続きの方法は優先接種対象者と同じです。