

農業委員22名が決まりました

上里町農業委員22名が決まりました。任期は平成23年7月20日から3年となります。

農業委員会は、公職選挙法で選出された委員15名と、町議会・農業協同組合・農業共済組合・土地改良区から推薦された委員7名で構成され、農地を預かる行政機関、農政の普及推進機能、農業・農業従事者の利益代表という3つの役割を果たしています。

農地転用・農地貸借・農業年金などでお困りのことがありましたら、お気軽にご相談ください。

議席	氏名	担当区	区分	議席	氏名	担当区	区分
会長	笠原 六郎	黨、勅使河原（勝一・勝二）	農協推薦	10	福田 己春	忍保	
会長代理	高田 茂	嘉美		11	田中 邦夫	神保原町（神保原第二・神保原泉・神保原第五）	
1	塚越 峰男	帯刀（屋敷第一・屋敷第二・宿）		12	庄 育男	長浜（下郷・宮）	
2	中里 一	金久保（内出・西金）		13	栗原 章	八町河原	
3	村田仙太郎	長浜（久保・上郷）		14	植井 英雄	堤	
4	伊藤 嘉昌	大御堂		15	土屋常二郎	七本木（久保新田・四ツ谷）	
5	金井 洋子	藤木戸	議会推薦	16	福田 富治	金久保（金上・金下）	農業共済組合推薦
6	相川 俊夫	七本木（三田・三軒・古新田）		17	松崎 正久	神保原町（神保原第三）	土地改良区推薦
7	金井 明	三町	議会推薦	18	塚本 和幸	神保原町（神保原第一）	議会推薦
8	齋藤 光正	勅使河原（天神・真下・堀込）		19	横堀 孝	五明（報徳・東宮・中五明・十八軒）	
9	金井 絹枝	七本木（本郷一・中宿・下宿・本郷三・京塚）	議会推薦	20	飯塚 弘	勅使河原（原一・原二）	

問合せ…農業委員会事務局【☎35-1235】

納税相談窓口

休日開庁・夜間開庁のお知らせ

◆9月の開庁日

- 休日（午前8時30分～正午）
9月11日（日）
- 夜間（午後8時まで）
9月26日（月）

※夜間は庁舎西入口（夜間入口）よりお入りください。

◆窓口・問合せ

税務課収税係【☎35-1220（直通）】

- 税は**納期限内**に納めましょう！
- 税の納付は便利、確実な『口座振替』のご利用を！

個人住民税が年金から引き落とされます

65歳以上の公的年金を受給されている方で、個人住民税を納税する義務がある方については、基本的には年金から引き落としにより個人住民税を納税していただくことになっていきます。

対象となる方には、毎年6月に税額決定・納税通知書で、年金からの引き落としがされる税額をお知らせしてまいりますので、ご確認をお願いいたします。

問合せ：税務課住民税係
【☎35-1220 内線1133】

差押不動産を公売します

見積価格 公売保証金	財産種別	財産所在地	その他事項
12,760,000円	土地 (宅地・農地)	上里町大字神保原町字柿木425番3外1筆(農地)	9月12日(月)までに買受適格証明交付の申請(上里町農業委員会宛)を要する
1,280,000円	家屋 (居宅)	上里町大字神保原町字柿木425番3 家屋番号425番3	破損状況あり

入札日…10月18日(火) / 会場…熊谷地方庁舎大会議室
問合せ…(公売財産) 税務課収税係【☎35-1221内線1123】
(農地法申請) 農業委員会事務局【☎35-1235】

上里町老人福祉センター 「かみさと荘」からのお知らせ

「かみさと荘」は、高齢者の方々に健康で明るい生活を営んでいただくため、レクリエーション活動などを行い、利用者相互の交流を深めていただく憩いの場です。

現在、「かみさと荘」では、利用証明書の発行は行っていませんので、初めて「かみさと荘」を利用される方につきましては、年齢等がわかる物（運転免許証・健康保険証等）をご持参ください。

入浴施設やカラオケ等の設備、将棋も利用できますので、皆様のご利用をお待ちしています。

利用時間…午前9時30分～午後4時
(入浴時間：午前10時～午後3時)

休館日…土・日曜・祝日・年末年始

利用料

児玉郡市及び深谷市内に在住する満60歳以上の方	無料
児玉郡市及び深谷市内に在住する満60歳未満の方	300円
児玉郡市及び深谷市以外の方	500円

問合せ…上里町老人福祉センター
【☎33-0789】

上里町敬老長寿祝金を支給します

町では、次のとおり敬老長寿祝金を支給します。該当する方には、「長寿祝金受給資格認定通知書」を送付します。

対象・支給内容

	対象年齢	支給額
年齢満77歳の方	昭和8年9月16日～ 昭和9年9月15日までに生まれた方	5,000円
年齢満80歳の方	昭和5年9月16日～ 昭和6年9月15日までに生まれた方	7,000円
年齢満85歳の方	大正14年9月16日～ 大正15年9月15日までに生まれた方	10,000円
年齢満88歳の方	大正11年9月16日～ 大正12年9月15日までに生まれた方	20,000円
年齢満99歳の方	明治44年9月16日～ 大正元年9月15日までに生まれた方	30,000円
年齢満100歳の方	明治43年9月16日～ 明治44年9月15日までに生まれた方	50,000円

日時…9月26日(月)

賀美・神保原地域の方	長幡・七本木・上里東地域の方
午前9時30分～11時30分	午後1時30分～3時30分

会場…役場・町民ホール

準備…印鑑・敬老長寿祝金受給資格認定通知書

問合せ…福祉こども課社会福祉係【☎35-1236(直通)】

みんなで支え みんなが安心 公的年金

国民年金コーナー

No.326



年金の将来に不安を感じる人がいるようですが、公的年金は国が責任をもって運営している制度ですので、私たちの年金は確実に守られます。

むしろ、年金不安の声を鵜呑みにして、個人年金や貯蓄だけに頼ってしまうと、予測不可能な経済変動にたえられず危険です。

国民一人一人の老後を守る唯一の仕組みである「社会全体で世代間扶養」。この考えを正しく理解し、年金の知識を深めていきましょう。

〈公的年金は暮らしを支える大きな力〉

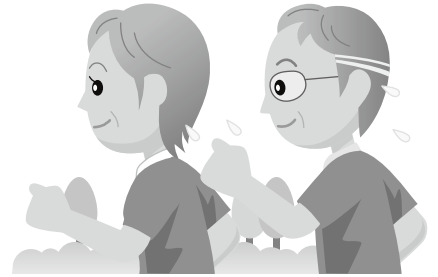
問合せ…熊谷年金事務所【☎048-525-1844】

(埼玉県国民年金電話相談センター)

元気なうちから取り組もう！

介護予防教室

『元気はつらつ教室』



「いつまでも自分の足で歩ける」、「いつまでも自分の歯で食べられる」、元気はつらつな生活をこれからも続けるために、今から実践しませんか？

寝たきりなど介護が必要な状態にならないためには、元気なうちから健康づくりに取り組むことが大切です。皆さんの健康づくりのお手伝いをさせていただきますので、ぜひご参加ください。

実施内容

- ①健康運動指導士による運動教室「椅子に座ってできる簡身体操教室」(全5回)
- ②歯科医師による口腔教室「健口(けんこう)教室」(全1回)
- ③管理栄養士による栄養教室「栄養まんてん教室」(全1回)

日程…10月～12月まで【全7回】

※受付時間は開始15分前からです。

会場…男女共同参画推進センター

対象…65歳以上で、健康づくりに興味のある方又は健康に不安のある方

※要介護認定を受けていない方に限ります。

定員…30名(先着順)

申込…9月30日(金)まで

申込先・問合せ…地域包括支援センター

【☎35-1222】

回	実施内容	日時／準備
1	運動 体力測定	10月19日(水)、午前9時15分～11時30分
		運動しやすい靴・服装、筆記用具、飲み物
2	運動	11月2日(水)、午前10時～11時30分
		運動しやすい靴・服装、筆記用具、飲み物
3	口腔	11月10日(水)、午後1時30分～3時30分
		歯ブラシ、手鏡、コップ
4	運動	11月16日(水)、午前10時～11時30分
		運動しやすい靴・服装、筆記用具、飲み物
5	栄養	11月22日(火)、午前10時～11時30分
		筆記用具 ※内容は講話です。
6	運動	12月7日(水)、午前10時～11時30分
		運動しやすい靴・服装、筆記用具、飲み物
7	運動 体力測定	12月21日(水)、午前9時15分～11時30分
		運動しやすい靴・服装、筆記用具、飲み物

「空間放射線量」・「焼却灰等の放射能濃度」測定結果

毎週木曜日に実施している町内小中学校での空間放射線量の測定結果は下表のとおりです。

すべての測定地点での測定値は、文部科学省の示す指標とする値(3.8マイクロシーベルト)を下回っています。

単位：μSv/h(マイクロシーベルト)

測定地点	平成23年8月11日			平成23年8月18日		
	5cm	50cm	1m	5cm	50cm	1m
神保原小学校	0.13	0.16	0.14	0.10	0.12	0.18
賀美小学校	0.13	0.17	0.15	0.09	0.15	0.17
長幡小学校	0.10	0.13	0.12	0.16	0.18	0.16
七本木小学校	0.13	0.12	0.05	0.08	0.08	0.08
上里東小学校	0.14	0.02	0.13	0.09	0.09	0.14
上里中学校	0.19	0.11	0.16	0.10	0.10	0.09
上里北中学校	0.07	0.07	0.08	0.16	0.17	0.15

- 測定結果の詳細及び最新の測定結果は町ホームページに掲載しています。
- 測定値には自然界から受ける放射線量も含まれています。
- 測定値は簡易測定器で計測したものであり、計測の時間帯や天候等に影響を受けるため、あくまで参考の数値となります。

問合せ…町民環境課生活環境係【☎35-1224内線1301・1302】

児玉郡市広域市町村圏組合は、ごみ焼却施設、し尿処理施設に係る焼却灰等の放射能濃度の測定を実施しました。

測定結果につきましては、252～2,002Bq/kg(放射能濃度合計値)の値であり、国が示す暫定基準値8,000Bq/kgを下回る値でした。(詳しくは児玉郡市広域市町村圏組合ホームページ<http://www.kodamakouiki.jp>にてご覧いただけます。)

問合せ…児玉郡市広域市町村圏組合業務管理課

【☎72-2241】

保健センター予定表 ☎33-2550

9月	9日(金)	赤ちゃん相談・離乳食の話
	12日(月)	1歳6か月児健診(平成22年2月生)
	13日(火)	3歳6か月児健診(平成20年2月生)
	14日(水)	2歳児歯科健診(平成21年8月生)
	15日(木)	3・4か月児健診(平成23年5月生)
	16日(金)	7・8か月児健診(平成23年1月生)
	20日(火)	肺がん・結核検診
	22日(木)	
	26日(月)	ポリオ (平成20年4月～平成23年5月生)
	30日(金)	

※赤ちゃん相談の「個別相談」は予約制です。

休日の医療機関はこちらへ

①休日急患診療所

[本庄市保健センター内 ☎23-3322]

診察科目…内科系疾患

診察時間…午前9時～ 正午

午後1時～ 4時

午後7時～ 10時

※健康保険証を持参してください。

②在宅当番医療機関

◆診察は午前中のみとなります。また当番医は変更になる場合もありますので、確認してからお出かけください。

9月 4日(日)	田所医院	☎22-3445
9月11日(日)	辻クリニック	☎35-1116
9月18日(日)	寺坂医院	☎22-3343
9月19日(月)	中沢皮膚科	☎22-1112
9月23日(金)	中村外科医院	☎21-6211
9月25日(日)	西澤整形外科	☎33-0600
10月 2日(日)	根岸医院	☎72-0071

『歯周疾患検診』実施中です！

検診を希望される方は忘れずに受診してください。

実施期間	平成24年3月31日(土)まで
対象年齢	30歳・35歳・40歳・45歳・50歳・55歳・60歳・65歳・70歳 (平成23年4月1日～平成24年3月31日までに上記年齢になる方)
検診場所	個別歯周疾患検診実施歯科医院(広報4月号掲載) ※保健センターにお問い合わせください。
準備	健康保険証(年齢・住所を確認するため)
費用	無料
受診方法	検診実施歯科医院に予約の上、受診してください。

胸部エックス線検査
(肺がん・結核合同検診) 実施！

申し込みをされた方には『検診のお知らせ(受診券)』を検診の3～4週間前には郵送します。注意事項をよく読み受診してください。まだ、申し込みをされていない方で、受診希望される方は保健センターへお問い合わせください。

検診日…9月20日(火)・21日(水)・22日(木)

会場…保健センター

受付時間…午後1時30分～2時30分

検査内容…問診、胸部エックス線検査、喀たん検査(必要な方)

※喀たん検査は検診当日に容器をお渡しして、後日提出していただきます。

「早期発見」するために…がん検診を受けましょう！

子宮頸がん個別検診

実施期間…平成24年3月31日(土)まで

対象…20歳以上の方

(年齢基準日：平成24年3月31日)

※すでに、集団検診・個別検診を受診済みの方は対象になりません。

検診場所…本庄市児玉郡内の医療機関

費用…1,700円(70歳以上の方は無料)

準備…保健センターより送付した受診券

<申込み方法等>

- ①電話等で保健センターに申し込む
- ②保健センターから受診券の送付
- ③受診券に同封されている指定医療機関から選び予約の上、受診

乳がん検診(単独検診)

申し込みをされた方には、検診の3～4週間前に検診のお知らせ(受診券など)を郵送します。注意事項をよく読み受診してください。

検診日	10月6日(木)・7日(金)
会場	保健センター
受付時間	午後0時30分～1時30分
検査内容	問診・視触診・マンモグラフィ(40歳以上) ※マンモグラフィ=乳房エックス線検査
費用	視触診：100円 / マンモグラフィ：780円 ※70歳以上の方は無料になります。
注意事項	乳がん検診は「完全予約制」です。日程の変更を希望の方は保健センターへお問い合わせください。ただし、申し込み状況によってはご希望に添えない場合もありますので、ご了承ください。