

平成23年度

## 特定健康診査・特定保健指導の実施状況



### 特定健康診査

平成20年度より、40～75歳未満の上里町国民健康保険加入者を対象に、メタボリックシンドロームに着目した生活習慣病予防のための特定健康診査(以下特定健診)・特定保健指導を実施しています。

今年度は、6～9月にかけて16日間実施しました。

過去4年間の特定健診受診状況(町で実施した集団健診のみ)

年度	20	21	22	23
受診者数	1,163	1,338	1,434	1,472
受診率	21.5%	23.6%	24.9%	24.9%

#### 【お願い】

特定健診の受診率向上のため、平成23年度中に人間ドックや職場等で受けた健康診断の結果を提供していただける方は、医療年金係までご連絡ください。

### 特定保健指導



特定健診では、メタボリックシンドローム及びその予備群の方に対して、危険因子の数に合わせた特定保健指導を実施し、生活習慣病の改善と予防に取り組んでいます。

健診受診者の約2割の方が特定保健指導対象となり、そのうち90人が特定保健指導に参加しました。特定保健指導では、運動教室・食事教室・面接等で生活習慣を改善するための様々な取り組みを行っています。

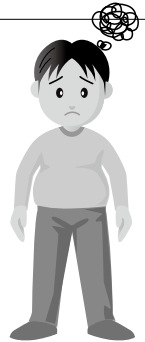
#### 【特定保健指導の結果】

特定保健指導に参加した方の翌年の健診結果では、6～7割の方の腹囲・体重が減少しています。それに伴い多くの方が、血圧・脂質・血糖等の検査値も改善しています。

### 健診受診者のうち約4人に1人がメタボリックシンドローム及びその予備群と判定！

メタボリックシンドロームとは、内臓脂肪型肥満(腹囲男性85cm以上、女性90cm以上)に加え、高血糖、高血圧、脂質異常という危険因子を2つ以上持っている状態をいいます。また、危険因子が1つの場合は予備群となります。

メタボリックシンドロームには自覚症状はありませんが、放っておくと、急速に動脈硬化が進行し、心臓病や脳卒中などの病気を招いたり、糖尿病やその合併症を引き起こしたりします。



### 特定健診を毎年受けましょう！

私たちの健康を脅かす生活習慣病は、特に症状がないため、気づかないうちに進行します。これらの病気の進行を早期に発見するために、毎年特定健診を受けることが重要です。

平成24年度特定健診の詳細については、平成24年4月1日基準に上里町国民健康保険に加入されている40～75歳未満の方に通知します。

また、埼玉県後期高齢者医療制度に加入されている方にも、健康診査のお知らせを郵送します。(その他の医療保険に加入されている方は、各医療保険者にお問い合わせください。)



問合せ…健康保険課医療年金係(☎35-1221内線1221~1225)

保健センター予定表 ☎33-2550

3月	6日(火)	乳がん検診
	7日(水)	
	16日(金)	赤ちゃん相談・離乳食の話
	22日(木)	7・8か月児健診(平成23年7月生)
	23日(金)	3・4か月児健診(平成23年11月生)
	26日(月)	3歳6か月児健診(平成20年8月生)
	27日(火)	1歳6か月児健診(平成22年8月生)
	28日(水)	2歳児歯科健診(平成22年2月生)

\*赤ちゃん相談の「個別相談」は予約制です。

休日の医療機関はこちらへ

① 休日急患診療所

【本庄市保健センター内 ☎23-3322】

診察科目…内科系疾患

診察時間…午前9時～ 正午

午後1時～ 4時

午後7時～ 10時

※健康保険証を持参してください。

② 在宅当番医療機関

◆診察は午前中のみとなります。また当番医は変更になる場合もありますので、確認してからお出かけください。

3月 4日(日)	関根内科外科医院	☎77-7667
3月 11日(日)	高山整形外科	☎22-3245
3月 18日(日)	田所医院	☎22-3445
3月 20日(火)	辻クリニック	☎35-1116
3月 25日(日)	寺坂医院	☎22-3343
4月 1日(日)	中沢皮膚科	☎22-1112

小児救急電話相談 #8000

休日や夜間の子どもの急病(発熱、下痢、嘔吐など)時の家庭内での対処方法や受診の必要性について、小児科経験のある看護師が相談に応じます。また、必要に応じて医師の助言を受け対応します。子どもの急な病気やケガに関する相談が対象です。大人の病気などに関する相談、子どもの発育や病気予防など救急でない相談はご遠慮ください。

◆相談方法(電話による相談)

埼玉県内のどこからでも電話で『#8000』をプッシュすることで、相談窓口につながります(携帯電話可)。ダイヤル回線・IP電話・ひかり電話の方は【☎048-833-7911】となります。

◆受付時間

- ・平日(月～土) 午後7時～午後11時
- ・休日(日・祝) 午前9時～午後11時

◆受診可能な医療機関をお探しの場合

○埼玉県内の病院を紹介(歯科・精神科を除く)

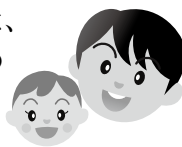
埼玉県救急医療情報センター(24時間対応) 【☎048-824-4199】

○児玉郡市内の病院を紹介(診療科目によっては、児玉郡市外の病院)

児玉郡市広域消防本部(24時間対応) 【☎0495-24-1119】

ポリオワクチン

日本では、ポリオの根絶を報告しましたが、世界には、今でも流行している地域があります。ポリオの流行のない社会を保つためには、ワクチンの接種が必要です。  
(不活化ポリオワクチンについて)



不活化ポリオワクチンは、これから開発企業によって、国内導入のための薬事承認申請が行われる予定です。不活化ポリオワクチンの導入は、早くても平成24年度末頃となります。

不活化ポリオワクチンが導入されるまで、ポリオワクチンを接種しないで待っていると、免疫を持たない人が増え、国内でポリオの流行が起こってしまう危険性があります。

子宮頸がん予防ワクチン

高校1年生相当の女子で、子宮頸がん予防ワクチンを3月31日までに1回以上接種を受けた場合は、平成24年度の助成対象となります。まだお済みでない方は、急いで接種を受けられることをおすすめします。



献血にご協力ください!

～血液が不足しています～

日時…3月27日(火)

午前9時30分～正午

会場…町役場・町民ホール

対象…16～69歳までの健康な方

※65歳以上の方の献血については、献血される方の健康を考え、60～64歳の間に献血経験のある方に限ります。

※献血間隔など不明な点はお問い合わせください。

問合せ…埼玉県赤十字血液センター 【☎042-985-6933】



「空間放射線量」定期測定結果

単位:  $\mu\text{Sv/h}$  (マイクロシーベルト)

測定地点	平成24年1月26日			平成24年2月9日		
	5 cm	50cm	1 m	5 cm	50cm	1 m
神保原小学校	0.06	0.06	0.06	0.06	0.07	0.05
賀美小学校	0.06	0.06	0.06	0.07	0.07	0.06
長幡小学校	0.07	0.08	0.08	0.08	0.08	0.07
七本木小学校	0.07	0.06	0.05	0.07	0.07	0.06
上里東小学校	0.07	0.07	0.06	0.07	0.07	0.06
上里中学校	0.08	0.07	0.07	0.05	0.04	0.05
上里北中学校	0.08	0.07	0.07	0.07	0.06	0.05

・測定結果の詳細及び最新の測定結果は町ホームページで掲載しています。

・測定値には自然界から受ける放射線量も含まれています。

・測定値は簡易測定器で計測したものであり、計測の時間帯や天候等に影響を受けるため、あくまで参考の数値となります。

問合せ…町民環境課生活環境係 【☎35-1221】

こむぎっちょが行く!

# かみさと歴史発見

第3話



上里町の「大字」単位で、その地域の歴史などを紹介します。

問合せ…郷土資料館【☎33-2682】

## 神保原町

①

神保原町は、昭和29年に合併して上里村になる。前は、神保原村大字石神だったんだけど、上里村になって神保原駅や神保原郵便局があるのに「神保原」の地名がないのは「さみしい」という地元の要望によって、昭和32年4月1日に神保原町に改名したんだ。

『神保原』というのは、明治22年に三つの村が合併して神保原村になった時に、石神の『神』、忍保の『保』、八町河原の『原』を合わせた合成地名なんだよ。

## 中山道

神保原町には、江戸時代の五街道のひとつである「中山道」が通っているんだ。今でも出入り口は、「カギの手」に曲がって街並みが見通せないようになっている、江戸時代の様子をよく残しているんだ。



中山道沿いにあった旧郵便局 (昭和32年)



中山道2丁目付近 (昭和26年)

当時は、石神村で、道の両脇には水路が流れ、村には立場(街道で人夫が駕籠などを停めて休息する場所)が設けられ、とっても繁栄していたんだ。

この中山道は、十四代将軍徳川家茂に嫁いだ有名な「皇女和宮」の嫁入りにも使われた街道で、石神村を通過したのは文久元年(1861年)11月11日だったという記録が残されているんだ。

その後も、大正12年の関東大震災の時に起こった「神保

## 神保原駅

原事件」や、昭和39年の東京オリンピックの聖火の引継式が行われるなど、数々の歴史の舞台にもなっているんだよ。

上野〜高崎を結ぶ高崎線は、養蚕や製糸業が盛んだった「群馬県」と生糸や蚕種の輸出港であった「横浜港」を結ぶ交通網の整備が急がれて、明治16年に上野〜本庄で営業が開始され、翌明治17年に高崎まで全面開通したんだ。神保原駅は、明治30年11月15日に高崎線の八番目の駅として営業が開始されたんだ。昭和9年の陸軍特別大演習の時には、昭和天皇がこの神保原駅で降りたんだよ。



神保原駅 (昭和32年)

## 製糸会社大和組

神保原駅の開業によって、明治38年に製糸会社大和組神保原工場が造られたんだよ。しかし、製糸業の衰退によって次第にその経営内容が変わり、昭和57年には、長年上里のシンボルでもあった煙突が解体されたんだ。映画「野麦峠―新緑編」の撮影(昭和56年10月)がこの工場を使って行われたのが、懐かしい思い出になっているんだ。



倒された大和の煙突 (昭和57年)



大和組 (昭和30年)

次号につづく



### 郷土の偉人 ～久城の天神様～ 「内田周斎」展示

名主の家に生まれた内田周斎は、独学で数千巻の書物を学び、寺子屋の先生として活躍しましたが、その博学と温厚な性格で久城だけでなく、本庄・新町・藤岡にも塾生がいました。

3月21日(水)より図書館企画展示コーナーで展示していますので、この機会に周斎の偉業をご覧ください。



### みんなできてね!

#### ◆子どもシアター

日時…3月10日(土)  
(1回目)午後2時  
(2回目)午後3時

作品名…「あかずきん」(19分)

#### ◆お話し会

##### □くまさんのポケット

日時…3月14日(水)・28日(水)  
午前11時

##### □カッコーの会

日時…3月17日(土)、午後2時

##### □のはらタイム (のはらくらぶ)

日時…3月24日(土)、午後2時

### 図書館カレンダー 3月

(●印は休館日)

日	月	火	水	木	金	土
				1	2	3
4	●5	6	7	8	9	10
11	●12	13	14	15	16	17
18	●19	●20	21	22	23	24
25	●26	27	28	●29	30	31
4/1	●2	3	4	5	6	7

## 公民館等利用団体の紹介

### 【七本木公民館】 No.3

町内には、元気に活動されている様々な団体があります。そのような団体の皆さんを紹介します。

問合せ…七本木公民館 ☎34-1726

### 七本木フォークダンスクラブ【セブンベーシック】

活動日は毎週月曜日の午後で、10名程度の愛好者で踊っています。当会は、上里町レクリエーション協会に加盟し、全国ネットの組織にも加入しています。

町内行事のほか県内各地の大会等にも積極的に参加しています。



「健康は足下からです。  
皆さんの参加をお待ちしています。」

### 上里町茶道会

昭和42年に「雅友茶道会」という名称で発足し、その後、平成2年に広く諸流の参加を願い「上里町茶道会」の名称に改めました。活動日は第1・2・3土曜日の月3回で、12名の会員で稽古を行っています。



「興味のある方は、見学に来てください。」

### かみさと文芸

除夜の鐘煩悩滅する大光寺	寝正月尋ね来るのは風の音	大津波知らぬふりして冬の海	ひと問だけ灯し一人の夜長かな	餅つくや蒸かしと火の番婆の役	本堂の扉開きて年新た	福運ぶ小窓に一輪福寿草	外 <small>と</small> 国で新年迎へ娘のメール	初夢や目覚めと共に忘れけり	古希となる節目の歳や山始	見晴かす上毛三山淑気満つ	逢いたいと互いに記する賀状かな
荒井 勝	清水儀男	萩原義衛	松島良子	福島しげ代	久保梅子	飯島輝雄	清水ヒサイ	塚越信雄	亀田博文	飯塚汎恵	野上チカ子

## 御陣場川水辺のサポーター4団体・上田知事と意見交換

1月20日(金)、「とことん訪問」で上田知事が上里町を訪れ、御陣場川流域で活動している水辺のサポーター4団体の代表と意見交換を行いました。各団体から日頃行っている水辺の清掃活動や、防犯パトロールなどの地域活動について説明があり、将来の地域コミュニティのあり方について話し合いました。



### (水辺のサポーター4団体)

- ・水辺の里親西原会 (小暮廣明会長)
- ・みずすましの会 (阿久戸幸男会長)
- ・一丁目水辺のサポーター親水会 (佐藤寛一会長)
- ・神保原四丁目水辺の里親会 (山下博一会長)

## 人権講演会・川村寿法さん講演

2月3日(金)、ワープ上里で人権講演会が行われました。講師には、僧侶で一人語り演劇家としてもご活躍の川村寿法さんを迎え、「よりよい人間関係を築くために」と題したご講演をいただきました。また、第2部の一人語り演劇「家族との、ほんとうの出会い」では、参加者は実話を基にした臨場感あふれる一人役の声の演出に聞き入っており、人権問題についての理解を深めることができました。



## 斎藤俊男氏「埼玉グローバル賞」受賞

1月22日(日)、埼玉県より地域国際化の分野で斎藤俊男氏が埼玉グローバル賞を受賞されました。「埼玉グローバル賞」は、世界を意識した将来性のある活動や地域の国際化に向けた地道な活動を奨励・顕彰するため、今年度新たに創設されました。

斎藤氏は、多年にわたる日系外国人の立場に立った就労支援・就業支援を行い、外国人住民と日本との橋渡しに尽力し、地域の国際化に貢献されています。



## 第24回上里町子ども会「かるた大会」

1月21日(土)、多目的スポーツホールで第24回上里町子ども会「かるた大会」が小学生低学年・高学年合わせて153チーム、509名の参加で行われました。子どもたちは、読み手の声に集中し、読み札が読まれると、床の上に並べられた札をすばやく見つけて取り合っていました。



### (大会結果)

- |    |       |                  |
|----|-------|------------------|
| 優勝 | 堤D    | (吉村成貴・益田匡史・戸矢柁)  |
| 2位 | 久保新田C | (細淵竜真・岡田航・竹内悠真)  |
| 3位 | 三町G   | (岩間梨紗・黒澤実夢・関根彩乃) |
| 4位 | 三町E   | (佐藤拓海・岡田耕季・坂本步夢) |

# スポーツ大会の結果 ※情報をお寄せください。

## 第17回埼玉県北少年柔道大会

11月23日(水) [寄居町立総合体育館]

- ◆小学2年の部  
優勝 杉本大成
- ◆小学1年の部  
3位 木村圭蔵



## 埼玉県スポーツ少年団バレーボール大会

1月15日(日) [さいたま市記念総合体育館]

- ◆ベスト8 上里ジュニアバレーボールクラブ



## 第27回児玉郡空手道選手権大会

12月4日(日) [神川町B & G体育館]

- ◆形の部  
2位 内間陽輝  
3位 大澤璃音 高橋佳吾  
廣田純一 金井玲奈
- ◆組手の部  
優勝 廣田純一  
3位 廣田達也 阿部遥



## 第38回児玉郡市青少年育成剣道大会

11月13日(日)[本庄市総合公園体育館(シルクドーム)]

- (団体戦)
- ◆小学校の部  
優勝 上里町剣道スポーツ少年団
- ◆一般男子の部  
3位 上里町剣道スポーツ少年団
- (個人戦)
- ◆小学校低学年男子の部  
優勝 國廣敏斗  
2位 安齋俊晟
- ◆小学校低学年女子の部  
3位 柳彩乃
- ◆小学校高学年男子の部  
3位 小林航



## 彩北少年少女剣道大会

11月27日(日) [熊谷市立体育館]

- (団体戦)
- ◆小学生低学年の部  
3位 上里町剣道スポーツ少年団
- (個人戦)
- ◆5・6年女子の部  
3位 亀井萌々香
- ◆6年男子の部  
3位 高山聡大

## テレビ信州杯 第16回長野県新体操クラブカップ選手権大会

1月7日(土)～9日(月)  
[長野市真島総合スポーツアリーナ]

- ◆個人リボン  
3位 茂木里澄



～野菜づくり始めてみませんか？～

## 『町民農園』利用者募集！

- 応募資格…町内在住で農家以外の方  
開園場所…①三町922-1、②三町826-3  
貸付面積…1区画50㎡  
貸付金額…年間3,000円  
貸付期間…平成24年4月1日～平成26年2月28日  
貸付条件…以下の①～④
- ①建物や工作物を設置しないこと
  - ②営利を目的として栽培しないこと
  - ③転貸しないこと
  - ④その他(町特定農地貸付規定による)
- 申込…3月8日(木)～16日(金)(土・日除く)  
※申込書は産業振興課農政商工係にあります。  
※申込みの際は「印鑑」を持参してください。  
※応募者多数の場合は抽選となります。  
(抽選予定日時: 3月24日(土)、午前10時～)  
問合せ…産業振興課農政商工係【☎35-1232内線2531】



## 農地・農業に関するご相談は農業委員まで！

### 「農業委員」とは？

農業者自らの「選挙」、農協や議会等からの「推薦」によって選出された、上里町農業者の代表22名です。

### 具体的な役割

- ①毎月定例総会を行い、農地に関する議案を審議する。
- ②担い手への農地の利用集積、遊休農地の解消、農業者年金、証明等の事務を行う。
- ③農地に関する様々な相談等を受け付ける。

### 定例総会について

定例総会は傍聴ができます。また、その会議録も閲覧できます。

問合せ…農業委員会事務局【☎35-1235】