

こまぎっちが行く!

# かみさと歴史発見

第4話



上里町の「大字」単位で、その地域の歴史などを紹介します。  
問合せ…郷土資料館【☎33-2682】

## 神保原町

②

### 浅間山古墳

浅間山古墳(町指定文化財)

は、本庄市との境に近い中山道の南側にある7世紀に造られた円墳で、古墳の上に富士山信仰である浅間神社があることからこう呼ばれているのだ。



浅間山古墳

この周辺では、ほかにも田通遺跡・北稲塚遺跡・長塚遺跡などが発掘調査されていて、

6世紀の古墳時代から奈良・平安時代にかけての村の跡が発見されているんだ。

これらの出土品は、郷土資料館の常設展示室に展示されているよ。

### 安盛寺と弥勒如来

みろく

安盛寺は、神流川合戦(天正10年)の時に焼失してしまつた実弘寺(大永6年開山)を興喜兵尉安盛が元和年中(1615~24年)に再興したんだ。

安盛寺には、勝軍地藏(町指定文化財)や弥勒如来など貴重なものがたくさんあるんだ。

弥勒如来は、もともとは一丁目にあつた養善寺のものだったんだ。明治4年に廃寺となつて埋められてしまったんだけど、明治10年に村で疫病が流行つた時に、「弥勒如来



弥勒如来

のたたり」とされて、掘り返されて安盛寺に安置されたんだ。

### 神保原町の芸能

石神の地名の由来となつた石神社には、文久年間(1861~63年)に作られた獅子頭が残されているんだ。これは、かつて10月18日の秋の大祭や雨乞いなどの時に行われていた獅子舞で使用されていたんだ。

また、神保原八木節有志会(昭和51年6月結成)では、「交通安全八木節」などのユニークな演目が演じられていたんだ。

これらは残念ながら今は途絶えてしまつただけで、昭



石神社祭礼(昭和46年)

和26年頃に作られた「神保原音頭」が最近になって神保原小学校の運動会などで復活したよ。

### 柿の大木と柿ノ木神社

神保原町にある柿ノ木公園には、高さ15メートル、周囲6メートルの柿の大木(町指定文化財)があるんだ。明治の初め頃、この柿があまりにも大木だったため、「窪原」だった小字名をこの周辺だけ「柿ノ木」に変更したんだ。

ここには、もともと天手力雄命・火雷命・豊受姫命を祭る三社神社があつただけで、明治40年に石神社に合祀された後、昭和5年に柿ノ木稲荷大明神の神社碑が建てられたので、今でも柿ノ木稲荷神社と呼ばれているんだ。



柿の大木



# 公民館等利用団体の紹介

## 【上里東公民館】 No.4

### わくわくおたのしみ会

紙芝居や絵本の読み聞かせなど、  
楽しいおはなしがいっぱい!  
日時…4月15日(日)、午前11時  
会場…図書館2階・視聴覚室



### みんなできでね!

#### ◆子どもシアター

日時…4月14日(土)

(1回目)午後2時

(2回目)午後3時

作品名…「ネズミさんの恩返し」  
(22分)

#### ◆お話し会

##### □くまさんのポケット

日時…4月11日(水)・25日(水)  
午前11時

##### □カッコーの会

日時…4月21日(土)、午後2時

##### □のはらタイム (のはらくらぶ)

日時…4月28日(土)、午後2時

### 図書館カレンダー 4月

(●印は休館日)

日	月	火	水	木	金	土
1	●2	3	4	5	6	7
8	●9	10	11	12	13	14
15	●16	17	18	19	20	21
22	●23	24	25	●26	27	28
29	●30	5 1	2	●3	●4	5

町内には、元気に活動されている様々な団体があります。そのような団体の皆さんを紹介します。

問合せ…上里東公民館【☎34-1041】

### 上里東手打ちそばクラブ

発足は平成16年7月で、第3土曜日の午前9時30分から2時間、高橋良一先生のもと、会員20名(代表者:森田正二)で活動しています。2:8そばの作り方を中心に、そば寿司、カレー南蛮そば、そばサラダ、10割そば等毎回色々なそばを味わっています。上里東公民館まつりに毎年参加しています。



「毎回楽しくそば打ちしています。」

### 木曜フラダンスクラブ

発足は平成4年で、毎週木曜日の午後1時30分から2時間、森節子先生のもと、会員10名(代表者:立川照代)で活動しています。ハワイアン音楽は、癒しの効果があり、心も身体も健康になります。様々なイベントに参加したり、福祉施設などの慰問を行っています。



「ハワイアン音楽に乗って、わきあいあいと練習しています。」

### かみさと文芸

クローバーの四ツ葉よろこぶ姉いもと	お茶受けにほおぼり香る蓬餅	一人待つ雪積む里の地藏尊	ころがりしボールの先や日脚伸ぶ	被災者のひとりひとりに福は内	川に飛ぶ二段切りして寒の石	針供養箆筒に眠る訪問着	如月や誕生祝に鉢の花	目刺の眼銚子の海の色もてり	孫抱く片手は草の餅を食む	人影がユラユラ揺れし野火上る	あるがまま老を受けとめ日向ぼこ
飯塚和風	平野和子	小野英比古	内田比呂子	板垣清美	森村和江	須賀サカ江	清水隆枝	小暮正雄	青木靖政	池田勝鏡	田邊青柳

### 平成23年度小・中学校卒業式

3月15日(木)に町内各中学校で、23日(金)に町内各小学校で、平成23年度卒業式が行われました。今年度は、小学校347名、中学校321名の児童・生徒の皆さんがそれぞれの学校に別れを告げ、新しい目標に向かっての一步を踏み出しました。卒業生の皆さんが、自分が進むべき道を見出し、社会へ大きく羽ばたいていってくださることを期待しています。



### 第23回上里町集会所・隣保館まつり

3月3日(土)、ワープ上里で第23回上里町集会所・隣保館まつりが開催されました。会場では書道や生花・手芸の作品が展示され、来場者も楽しめる体験教室は好評で賑わっていました。また、ステージではストレッチ体操や大正琴、民謡、カラオケ、フラダンスなどが発表され、日頃の練習の成果が披露されていました。



### 県トラック協会と「災害時の物資輸送」締結

町は2月28日(火)、県トラック協会本庄児玉郡支部と「災害時における物資の輸送に関する協定」を締結しました。この協定は、地震や風水害などの災害が発生した際、町が行う災害応急対策の実施に必要な資器材等の緊急輸送について、同支部の協力を得て、迅速かつ円滑に実施する体制を構築することを目的としています。



### 神流川にサケの稚魚を放流

2月25日(土)、「ちゃれんじクラブ・サケの観覧会」に小学生と保護者約30名が参加して、神流川に約300匹の稚魚を放流しました。この稚魚は、児玉郡市漁業協同組合の協力で配布された卵を家庭や学校でふ化させ育てたものです。子どもたちは稚魚との別れを惜しみつつ、成長して戻ってくることを願いながら大自然へと送り出しました。



## スポーツ大会の結果 ※情報をお寄せください。

### 第3回本庄市バスケットボール協会会長杯

2月12日(日)  
[本庄シルクドーム]

2位 上里ブルーウィンズ



### 第7回深谷市ジュニアバドミントン大会

さくらカップ 2月4日(土) [深谷ビッグタートル]

- ◆小学生男子5年の部  
2位 立石陸斗
- ◆小学生混合3年の部  
優勝 郡 奏志  
2位 郡 浩史



### 本庄剣道大会 1月8日(日) [本庄シルクドーム]

- ◆小学生男子1・2年の部  
優勝 國廣敏斗  
3位 安齋俊晟
- ◆小学生男子3・4年の部  
優勝 黒澤陽紀
- ◆小学生男子5・6年の部  
優勝 高山聡大
- ◆小学生女子4・5・6年の部  
優勝 亀井萌々香
- ◆小学生団体  
2位 上里町剣道スポーツ少年団



### 東北柔専OB会埼玉県支部主催

### 第9回少年柔道大会

3月4日(日) [上尾市民体育館]

- ◆小学生2年の部 優勝 杉本大成
- ◆小学生1年の部 3位 木村圭蔵



# 放課後子ども教室 学習アドバイザー募集!

町では、放課後子どもたちが安心して活動できるよう、学校を利用して放課後子ども教室「のびっ子教室」(週2日、午後3時から2時間程度)を開設しています。主な活動内容は、学習、創作活動、昔の遊びなどです。この活動支援者を学習アドバイザーとして募集します。

## <学習アドバイザーの役割>

- ・創作活動や遊びの助言指導を行う。
- ・けがをしないよう安全面への目配りをする。

募集人数…10名程度

申 込…4月20日(金)まで

※活動開始時期は5月中旬から予定しています。

申込先・問合せ…生涯学習課生涯学習係

【☎35-1245】



# 上里町中学生体験研修 参加費補助金交付制度

町内の中学生が、海外での語学研修、ホームステイや国内での様々な宿泊研修、ボランティア体験等に参加する費用に対し、補助金を交付します。

## <補助額>

研修参加費用として負担した額の1/2以内(限度額:海外研修は10万円、国内研修は5万円)

## <申請方法>

研修実施日の14日前までに申請書を学校教育課へ提出する

※申請は随時受け付けています。

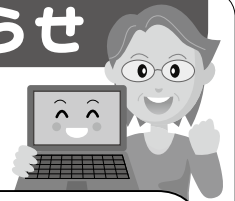
問合せ…学校教育課学校教育指導室

【☎35-1247】

## 男女共同参画推進センターからのお知らせ

女性のためのキャリアアップ・セミナー

### 仕事に役立つパソコン速習講座【全3回】



#### 5月12日(土) ワード活用術

ワードには、文書を作成するために様々な補助機能があります。これらの機能を学び、多彩な文字、箇条書き、写真を組み合わせた案内書を作ります。

講習時間…午前10時～午後3時(昼休憩あり)

会場…男女共同参画推進センター・セミナーホール

申込…4月9日(月)～(定員20名になり次第締切)

※申込み時にUSBメモリを持参

申込先・問合せ…男女共同参画推進センター【☎35-1357】

#### 6月9日(土) エクセル活用術

ワークシート、セルについて理解し、テーブルの作成、データの効率的な入力、簡単な計算式を組み込むポイント等を学び、簡単な会計報告書を作成します。

講師…高橋良一氏

※講座はプロジェクターを使いながら進めます。

資格…パソコンを持参し、文字の入力ができる方

※パソコンはWindowsVista、Windows7に限定

#### 7月14日(土) パワーポイント基礎

「西崎キク」を題材にして、文章に写真や動画、音楽等を重ね合わせ、アニメーションで動きのあるパソコン紙芝居を作ります。

※パワーポイント・ソフトを持っている方

※訂正とお詫び ウィズ・ユ-№24号で一部誤りがありました。ここに訂正してお詫び申し上げます。  
(訂正箇所) (誤) 金井絹江 ⇨ (正) 金井絹枝

## 『上里町女性会議』会員募集!(随時)

上里町女性会議は、男女共同参画社会の実現に向け、地域との交流及びネットワークづくりの推進に努めています。応募資格は、町内在住在勤の成人女性で、男女共同参画社会について関心があり、積極的に参加できる方です。

問合せ…男女共同参画推進センター

【☎35-1357】

上里ゴルフ場からのご案内

## サルビアの会 会員募集!

優待料金など特典満載の「サルビアの会」会員を募集しています。年会費を値下げしましたので、皆様の入会をお待ちしています。

年会費(初回・継続) 5,000円

問合せ…上里ゴルフ場…【☎33-1155】

