

# 農業用水活用の小水力発電施設 神流川沿岸発電所

農林水産省関東農政局は、国営神流川沿岸農業水利事業の一環で、農業用水施設の調圧水槽（金久保地内：賀美小学校の裏手・国道17号本庄バイパス〔建設予定〕沿い）の隣に農業用水の位置エネルギー（高低差による水圧）を活用した小水力発電所（神流川沿岸発電所）を設置しました。

発電する電力量は、年間52万2千キロワット時で、この電力は、一般家庭約160世帯の1年間の消費電力に相当します。

生みだした電力は、土地改良施設の電力にあてられます。さらに、余剰分を電力会社に売電することによって、土地改良施設の維持管理費を軽減することができるほか、自動車約130台から1年間に排出される二酸化炭素（CO<sup>2</sup>）に相当する量の温室効果ガス（地球温暖化の原因）が削減できます。

## 農業用水のしくみ



### 給水バルブ

パイプラインの水を取り出し、田んぼや畑を水でうるおします。



### 頭首工

神流川の水をせき止めて、農業に必要な水を引き入れます。

### 沈砂池

頭首工で引き入れた水から、砂や泥を落として、きれいな水にします。

### 分水工

必要な量に合わせて水を分けます。

### 調整池

頭首工で取り入れた水を一時的に貯めておく池です。必要に応じて水を流します。

### 調圧水槽

下流パイプラインへの水圧を調節します。

### 用水路（開水路・パイプライン）

田んぼや畑に水を運ぶ路です。

発電所設置箇所



川水合戦)でした。そこで、これ以上水争いが起こらないように、昭和19年から当時の6つの堰(九郷・阿保領・五明・牛田・根岸・神流)を1箇

川水合戦)でした。



また、上流から順に水を取るるので、日照りで水の少ない年には下流の堰まで水が行き届かず、昔は水の分配をめぐって村どうしが争いました。もっとも激しかったのは、昭和初期の神流堰・五明堰の水争い(神流

江戸時代、神流川沿岸の地域は、土に水がしみこみやすく、川の近くでも農業用水や飲み水に困りました。そこで人々は話し合い、水の量が豊かな神流川に8つの堰(水の取り入れ口)を作りました。しかし、大雨や台風が来ると川がはんらんし、流れる位置が変わってしまいました。その度に人々は堰を作り直さなければなりません。また、上流から順に水を取る

## 農業用水の歴史

# 特集



かなクン

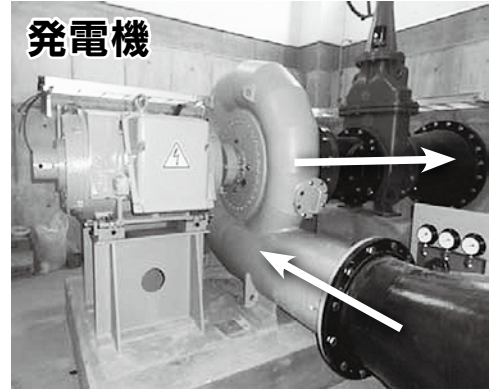
## 神流川沿岸発電所の概要

神流川頭首工から取水された農業用水は、上里幹線上流部にある調整池にいったん貯留され、パイプラインを經由して、調圧水槽まで流下します。その際、調整池と調圧水槽までの高低差（約35メートル）で発生する水圧を調圧水槽で減圧してから、再びパイプラインで更に下流のかんがい用水として送水しています。

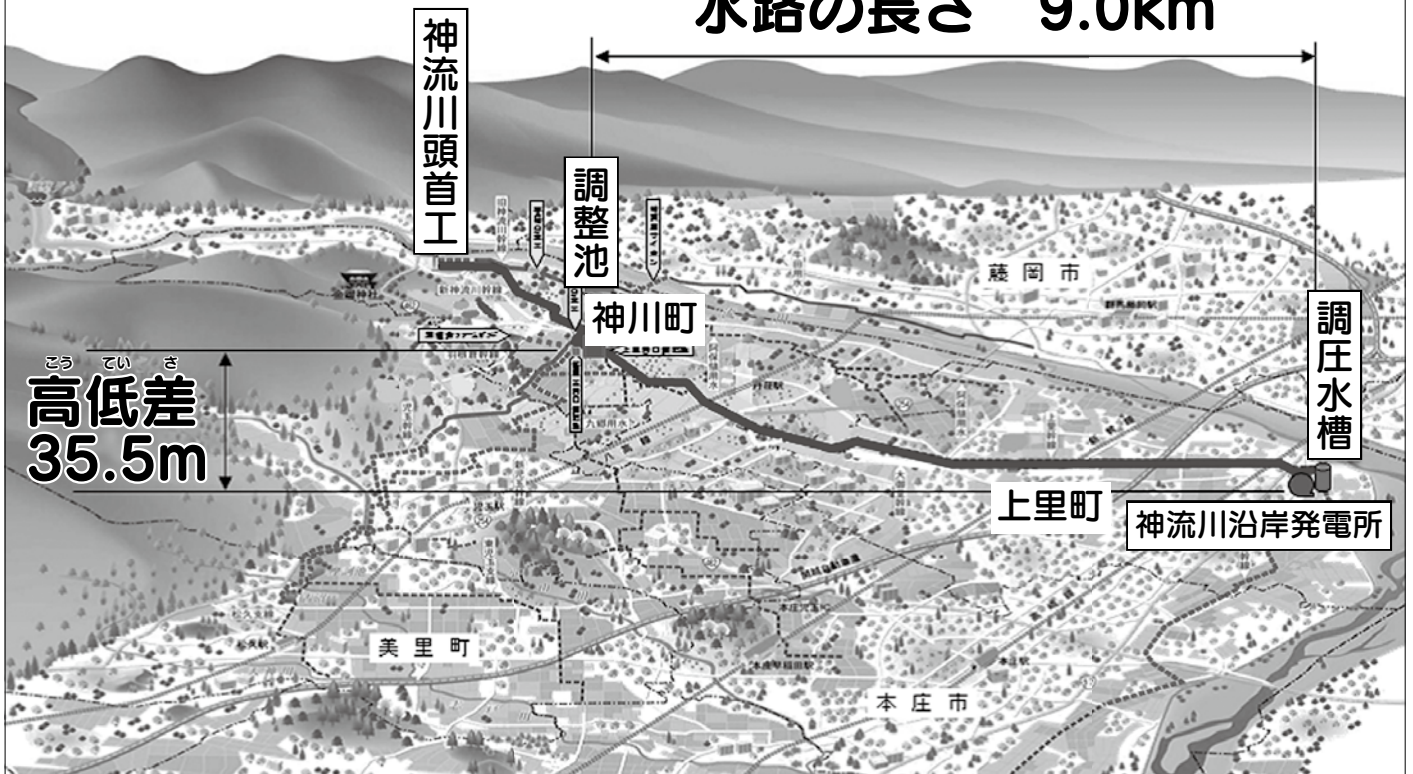
本発電のしくみは、調整池と調圧水槽までの高低差エネルギーを活用して、調圧水槽地点の発電用水車で発電するものです。発電する電力量は、最大出力199キロワットで、年間52万2千キロワット時となります。これは、一般家庭160世帯の年間消費電力に相当します。

小水力発電で生みだされた電力は、土地改良施設の電力に当てられるほか、電力会社に売電（年間約1,800万円の収入が見込める）し、土地改良施設の維持管理費の軽減にあてられます。

農業用水路を用いた小水力発電は、高低差がある山地での活用が多く、平地が多い埼玉県では向かないため、上里町のような平野部にできた神流川沿岸発電所は珍しく、県内初の施設となります。



### 水路の長さ 9.0km



### 金の竜伝説

九郷用水は、むかし水に困った人々を助けるために神様が竜に姿を変えて現れ、神川町新宿あたりから本庄市北堀あたりまで、はって歩いた跡だといわれています。



所で取水（合水）する工事を始め、10年の月日をかけて神流川頭首工と水路を整えました。昭和30～40年代になると、この地域はますます米づくりが盛んになり、水の使用量が増えてきました。そこで、昭和42～55年に「国営埼玉北部農業水利事業」でパイプラインが整備されました。これによって、神流川沿岸の地域ほぼ全域に水が行き渡り、豊かな農産物の実りをもたらす大切な水利施設となりました。

しかし、それから30年以上が経過し、施設の老朽化に伴う機能低下が進んだため、平成16年から「国営神流川沿岸農業水利事業」で、古くなった頭首工や用水路の改修工事が始まりました（平成24年度完成予定）。今回の神流川沿岸発電所の設置もこの事業の一環として行われました。

11～1月は滞納整理強化期間です

# ストップ！ 滞納



埼玉県マスコット コバトン

税金は、私たちが安心して暮らしていくための貴重な財源です。税金は、納期限内に納税義務者が自主納付することが原則です。

大多数の人には納期限内に納めていただけていますが、残念ながら一部の方は滞納している状況にあります。

そのため、11月から1月までの3か月間を「滞納整理強化期間」とし、町税（住民税・固定資産税・軽自動車税・国民健康保険税など）の滞納整理を強化していきます。

この期間中、町では、差押えの強化、未納者の財産調査、納税相談、多重債務相談への案内、役場管理職による休日訪問、法に基づくやむを得ない理由（被災・離職・病気・生活保護など）で納付できない場合の減免など、滞納の解消に向けた取り組みを積極的に行っていきます。

皆様には、税負担の公平性及び税収入を確保するため、納期内納付にご協力をお願いします。

問合せ…税務課収税係【☎35-1220内線1121～1125】

## 納税相談窓口

夜間開庁・休日開庁のお知らせ

### ◆ 11月の開庁日

○休日(午前8時30分～正午) **11月11日(日)**

○夜間(午後8時まで) **11月26日(月)**

※夜間は庁舎西入口(夜間入口)からお入りください。

◆窓口・問合せ 税務課収税係【☎35-1220】

### ◇ 納期内納付のために！

町税の納付は、手続が1回で済む便利な口座振替をご利用ください。

### ◇ 納税に時間がとれない方のために！

納期内であれば、納付書裏面記載の提携コンビニで24時間365日いつでも納められます。

コンビニでの使用期限が切れてしまった場合でも、支払期限を延長した納付書の再発行が可能です。電話などでご請求ください。

ただし、納付書1枚の金額が30万円を超えている場合やバーコードが読み取れない場合には、コンビニで納付できませんので、その場合には役場や金融機関で納税してください。

## 平成26年1月から 記帳・帳簿等の保存制度の 対象者が拡大されます

これまで記帳と帳簿書類の保存は、個人の白色申告者のうち、前々年分あるいは前年分の事業所得、不動産所得又は山林所得の合計額が300万円を超える方に必要とされてきました。

しかし、平成26年1月からこれらの所得を生ずべき業務を行う全ての方（所得税の申告の必要がない方を含む）について、同様に記帳と帳簿書類の保存が必要となります。

記帳・帳簿等の保存制度や記帳の内容の詳細は、国税庁ホームページ(<http://www.nta.go.jp>)に掲載されていますので、ご確認ください。

問合せ…本庄税務署個人課税部門  
【☎22-2114】

## 取り壊したはずの建物に 固定資産税は課税されていますか？

建物を取り壊した方及び平成24年中に取り壊す予定の方は、登記の有無にかかわらず、税務課資産税係あてに「建物減失申告」を行ってください。

### ■ 申告方法

申告書（税務課窓口に設置）に必要事項を記入して税務課資産税係へ提出してください。固定資産税課税明細書（納税通知書に添付）等で建物が特定できる場合は、電話でも受付できます。

※申告のあった建物については、税務課職員が現地へ確認に伺います。

### ■ 申告期限

**12月21日(金)まで**

※平成24年中に取り壊した証明ができない場合は、平成25年度も課税されてしまいます。期限までに申告をお願いします。

問合せ…税務課資産税係【☎35-1220】

(上里町発注分)

一般競争入札の結果	※単位は円。金額については消費税込みの契約金額です。
-----------	----------------------------

◆平成24年9月25日分

工事等名	落札金額	落札業者
① 平成23年度(繰越) 上里町立賀美小学校体育館改修工事	88,935,000	竹並建設(株)
② 平成23年度(繰越) 上里町立神保原小学校体育館改修工事	71,400,000	横尾建設(株)

◆平成24年10月1日分

工事等名	落札金額	落札業者
① 平成24年度 上里町浄水場機械電気設備更新工事	189,000,000	株藤田エンジニアリング 埼玉支店

◆平成24年10月9日分

工事等名	落札金額	落札業者
① 平成23年度(繰越) 上里町立上里中学校校舎棟改築・解体工事	1,021,650,000	関東建設工業(株)

指名競争入札の結果	※単位は円。金額については消費税込みの契約金額です。
-----------	----------------------------

◆平成24年10月3日分

工事等名	落札金額	落札業者
① 平成23年度(繰越) 上里町立上里中学校校舎棟改築・解体工事監理業務委託	14,595,000	(株)松下設計
② 平成24年度 上里町立長幡小学校体育館・七本木小学校体育館改修工事実施設計業務委託	8,032,500	(株)福島建築設計事務所
③ 平成24年度 上水道配水管布設(24-4)工事	4,399,500	(有)吉広
④ 平成24年度 上里公共下水道事業汚水管渠築造工事(3工区)	2,877,000	(株)上建材工業
⑤ 平成24年度 上里公共下水道事業舗装復旧工事	8,494,500	(株)平成
⑥ 平成24年度 神保原駅南土地区画整理事業 第一公園残土搬出工事	12,915,000	(株)上建材工業
⑦ 平成23年度(繰越) 町道2087号線道路改良工事	26,659,500	(株)入建工業
⑧ 平成24年度 町道2480号線一工区道路改良工事	37,800,000	(株)東和建設
⑨ 平成24年度 西大御堂地内用地路線測量業務委託	1,785,000	(有)埼玉コンサルタント

(上里町土地開発公社発注分)

一般競争入札の結果	※単位は円。金額については消費税込みの契約金額です。
-----------	----------------------------

◆平成24年10月1日分

工事等名	落札金額	落札業者
① 平成24年度上里サービスエリア周辺地区整備事業土地造成工事(上り線側)	144,900,000	第一石産運輸(株) 埼玉営業所
② 平成24年度上里サービスエリア周辺地区整備事業土地造成工事(下り線側)	106,029,000	木村工業(株)

指名競争入札の結果	※単位は円。金額については消費税込みの契約金額です。
-----------	----------------------------

◆平成24年10月3日分

工事等名	落札金額	落札業者
① 平成24年度上里サービスエリア周辺地区整備事業配水管布設工事施工監理業務委託	2,100,000	(社)埼玉県水道協会
② 平成24年度上里サービスエリア周辺地区整備事業土地造成工事施工監理業務委託	7,035,000	株オリエンタルコンサルタンツ 埼玉事務所
③ 平成24年度上里サービスエリア周辺地区整備事業測量業務委託(上り線側)	4,882,500	(株)北武蔵調査測量設計事務所
④ 平成24年度上里サービスエリア周辺地区整備事業測量業務委託(下り線側)	6,142,500	井田起業(株)
⑤ 平成24年度上里サービスエリア周辺地区整備事業配水管布設工事(上り線側)	24,990,000	美山土建興業(株)
⑥ 平成24年度上里サービスエリア周辺地区整備事業配水管布設工事(下り線側)	16,002,000	木村工業(株)

# 本庄税務署からのお知らせ

## ■ 平成24年分所得税の青色申告決算説明会

対象者	開催日時	会場	対象地区
農業所得関係	11月27日(火) 午後2時～4時	本庄市役所 2階・職員厚生室	本庄市
	11月28日(水) 午後2時～4時	美里町役場 2階・会議室	美里町
	11月29日(木) 午前10時～正午	上里町役場 4階・大会議室	上里町 神川町
営業・不動産所得関係	11月27日(火) 午前10時～正午	本庄商工会議所 2階・第1会議室	本庄市・美里町 上里町・神川町
	11月28日(水) 午前10時～正午	児玉商工会館 2階・会議室	旧児玉町

※対象地区以外の会場にもご出席いただけます。

※児玉商工会館会場は、駐車場が狭いため車でのご来場はご遠慮ください。

問合せ…本庄税務署個人課税部門【☎22-2114】

## ■ 平成24年分給与所得の年末調整説明会

開催日	開催時間	会場	対象地区
11月21日(水)	午前10時～正午 午後2時～4時	本庄市中央公民館 実習教室 A・B (本庄市北堀1422)	上里町 本庄市

問合せ…本庄税務署法人課税部門【☎22-2112】

**税を考える週間 11月11日(日)～17日(土)**  
社会を支える税について、この機会に考えてみましょう。

# 国民年金コーナー No.340

## 社会保険料控除証明書の送付

国民年金保険料の納付額は、年末調整や確定申告の際に、「社会保険料控除」の対象になります。この「社会保険料控除」をうけるには、保険料を納めたことを証明するものを添付しなければなりません。

そこで、「社会保険料控除証明書」が日本年金機構から送付されますので、年末調整や確定申告の際にご利用ください。

- 1月1日～9月30日までの間に国民年金保険料を納付された方  
→ 10～11月中に送付
- 10月1日～12月31日までの間に国民年金保険料を納付された方  
→ 2月中に送付

問合せ…控除証明書専用ダイヤル【☎0570-070-117】  
(IP電話・PHSからの場合【☎03-6700-1130】)