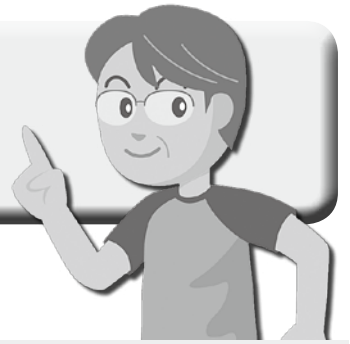


元気なうちから取り組もう！

専門家から学ぶ『元気はつらつ教室』



元気ではつらつとした生活を続けるために、今から健康づくりに取り組みましょう。皆さんの健康づくりのお手伝いをさせていただきます。

- 内容**
- ①健康運動指導士による運動教室「椅子に座ってできる簡単体操教室」【全5回】
 - ②歯科医師による口腔教室「健口（けんこう）教室」【全1回】
 - ③管理栄養士による栄養教室「栄養まんてん教室」【全1回】

日程…12月～平成26年3月まで【全7回】

※受付時間は開始15分前からです。

会場…男女共同参画推進センター

対象…65歳以上で、健康づくりに興味のある方・健康に不安のある方

※介護認定を受けていない方に限ります。

定員…30名（先着順）

費用…無料

申込…11月22日(金)まで

申込先・問合せ…地域包括支援センター（高齢者いきいき課内）【☎35-1243】

回	実施内容	日時／準備
1	栄養	12月10日(火)、午前10時～11時30分 筆記用具 ※内容は講話です。
2	運動・体力測定	12月24日(火)、午前9時15分～11時30分 運動しやすい靴・服装、筆記用具、飲み物
3	運動	平成26年1月14日(火)、午前10時～11時30分 運動しやすい靴・服装、筆記用具、飲み物
4	運動	1月28日(火)、午前10時～11時30分 運動しやすい靴・服装、筆記用具、飲み物
5	口腔	2月6日(木)、午後1時30分～3時30分 筆記用具
6	運動	2月25日(火)、午前10時～11時30分 運動しやすい靴・服装、筆記用具、飲み物
7	運動・体力測定	3月11日(火)、午前9時15分～11時30分 運動しやすい靴・服装、筆記用具、飲み物

親子で一緒に元気に運動！ ママビクス教室

日時…11月28日(木)、午前10時30分～11時30分

会場…上里町東児童館

内容…親子で一緒に音楽に合わせて運動する

講師…入美由紀氏

対象…歩行可能な幼児とその保護者

定員…先着20組 **費用**…無料

申込…11月1日(金) 午前9時～(電話受付も可)

申込先・問合せ…上里町東児童館【☎35-3451】



七本木児童館 親子体操教室

日時…12月13日(金)、午前10時30分～11時30分

会場…七本木児童館

内容…親子で一緒に体操遊びをする

講師…立石明子氏

対象…歩行可能な幼児とその保護者

定員…先着20組 **費用**…無料

申込…11月25日(月) 午前9時～(電話受付も可)

申込先・問合せ…七本木児童館【☎35-1356】

埼玉県勤労者支援資金

県では、中央労働金庫と提携し勤労者の方々が必要とする資金の貸付を低利で行っています。

資金の用途	対象	限度額	利率
働くあなたの教育応援資金 扶養する子の入学金 授業料等の教育費用	勤労者	200万円	1.9%以内 (保証料 別途0.7%)
働くあなたの子育て応援資金 妊娠から小学校入学前までに 発生する育児費用		50万円	1.2%以内 (保証料 別途0.7%)
チャレンジ応援資金 国の指定する「教育訓練」講座の 受講費用	失業中の方	50万円	1.5%以内 (保証料 別途0.6%)

申込要件…県内居住、年齢、所得等

申込受付…県内中央労働金庫各支店

※「チャレンジ応援資金」は、国の「教育訓練給付金」の支給対象者に限ります。申込後、中央労働金庫の審査があります。審査の結果、ご希望に添えない場合があります。

問合せ…県勤労者福祉課【☎048-830-4518】

国民年金コーナー No.351

社会保険料控除証明書の送付について

国民年金保険料の納付額は、年末調整や確定申告で「社会保険料控除」の対象になります。この「社会保険料控除」を受けるには、保険料を納めたことを証明する「社会保険料控除証明書」が必要です。日本年金機構から送付されますので、年末調整や確定申告にご利用ください。

◆送付時期

・1月1日～9月30日までの間に国民年金保険料を納付された方 ⇒**11月初旬に送付**

・10月1日～12月31日までの間に国民年金保険料を納付された方 ⇒**2月初旬に送付**

問合せ…控除証明専用ダイヤル【☎0570-070-117】

IP電話・PHSからの場合【☎03-6700-1130】

健康・子育てインフォメーション

保健センター予定表 ☎33-2550

11月	14日(木)	5歳児健康相談 ※対象児あて通知	
	18日(月)	大腸がん健診	
	20日(水)		
	22日(金)	赤ちゃん相談・離乳食の話	
	月	26日(火)	2歳児歯科検診(平成23年10月生)
		25日(月)	3歳6か月児健診(平成22年4月生)
		26日(火)	3・4か月児健診(平成25年7月生)
27日(水)		7・8か月児健診(平成25年3月生)	
29日(金)	1歳6か月児健診(平成24年4月生)		
12月	2日(月)	骨粗しょう症・乳がん検診	
	5日(木)		
	6日(金)	骨粗しょう症検診	

※赤ちゃん相談の「個別相談」は予約制です。

休日の医療機関はこちらへ

①休日急患診療所

[本庄市保健センター内 ☎23-3322]

診察科目…内科系疾患

診察時間…午前9時～ 正午

午後1時～ 4時

午後7時～10時

※健康保険証を持参してください。

②在宅当番医療機関

◆診察は午前中のみとなります。また当番医は変更になる場合もありますので、確認してからお出かけください。

11月 3日(日)	池田レディースクリニック	☎22-2048
11月 4日(月)	黒岩整形外科医院	☎34-0551
11月10日(日)	小林クリニック	☎23-3371
11月17日(日)	恵南クリニック	☎24-0008
11月23日(土)	したら眼科クリニック	☎33-8333
11月24日(日)	本庄皮膚科形成外科医院	☎22-3233
12月 1日(日)	児玉清水クリニック	☎72-7543
12月 8日(日)	鈴木外科病院	☎72-1235

小児救急電話相談 #8000

休日や夜間の子どもの急病(発熱、下痢、嘔吐など)時の家庭内での対処方法や受診の必要性について、小児科経験のある看護師が相談に応じます。また、必要に応じて医師の助言を受け対応します。子どもの急な病気やケガに関する相談が対象です。大人の病気などに関する相談、子どもの発育や病気予防など救急でない相談はご遠慮ください。

◆相談方法(電話による相談)

埼玉県内のどこからでも電話で『#8000』をプッシュすることで、相談窓口につながります(携帯電話可)。ダイヤル回線・IP電話・ひかり電話の方は【☎048-833-7911】となります。

◆受付時間

- ・平日(月～土) 午後7時～翌朝7時
- ・休日(日・祝) 午前9時～翌朝7時

ワクチンの切り替えに伴い

小児用肺炎球菌予防接種時期が一部変更になります

(変更点)

①接種開始時期が生後2～7か月に至るまでの場合の追加接種

⇒ 1歳以上

②接種開始時期が生後7～12か月に至るまでの場合の初回接種(2回)

⇒ 1歳1か月までに完了



平成25年11月から小児用肺炎球菌予防接種で使用するワクチンが切り替わります。従来のワクチン7種類に加え11月から新たに6種類の成分が追加され、計13種類の肺炎球菌の成分が含まれます。接種が途中の場合は残りの回数を新しいワクチンで接種します。スケジュールは従来のワクチンとほとんど変わりません。

※対象年齢の変更はありません。

問合せ…保健センター 【☎33-2550】

11月は児童虐待防止月間です

児童虐待問題は社会全体で解決すべき重要な問題です。児童虐待は、子どもの心身の発達や人格の形成に重大な影響を与え、子どもの生命が奪われるなどの重大な事件も後を絶たない状況にあります。

子どもを虐待してしまったとき、虐待を受けたと思われる子どもを発見したとき、また出産や子育てに悩んだときは、児童相談所まで連絡してください。

問合せ…児童相談所全国共通ダイヤル

【☎0570-064-000】



11月はいじめ撲滅強調月間です

県では、いじめの根絶に集中的に取り組むため、11月を「いじめ撲滅強調月間」に制定しました。いじめにあたり気が付いたりしたら、一人で悩まずご相談ください。



電話相談窓口(24時間365日対応)

子供専用(18歳以下) 【☎0120-86-3192】

保護者専用 【☎048-556-0874】

Eメール相談 soudan@spec.ed.jp

こむぎっちが行く!

かみさと歴史発見

第23話



上里町の「大字」単位で、その地域の歴史などを紹介します。
問合せ…郷土資料館【☎33-2682】

長浜 ①

長浜は、神流川の長い浜（川に沿った水ぎわの平地）が名前の由来で、文永3年（1266年）の文書に「武蔵国賀美郡長浜郷内赤洲村」とあつて古い地名であることがわかるんだ。

今の大字長浜は江戸時代の初めの頃、長浜郷という村の集合体で、長浜村・長浜町（現三町）・長浜下郷村・四軒在家村（現神川町）があつたんだ。それが元禄の頃（1688〜1703年）に長浜上郷村と下郷の枝村である六所村が増えて、その後、明治2年（1869年）に上長浜村（上郷）・中長浜村（長浜）・下長浜村（下郷）・宮長浜村（六所村）が合併して長浜村になつたんだ。

長浜城 （浮浜城）

長浜には「城」という地名の

字があるんだけど、そこには昔、長浜城があつたんだ。この城は長浜三郎信光によって平安末期に築城され、天正10年（1582年）の神流川合戦で落城したと伝えられているんだ。神流川合戦のとき城主は笠原掃部で、付近には掃部堀などの地名が残っているんだよ。

長浜三郎信光の一族の長浜六郎左衛門は、鎌倉時代末期に新田義貞の家臣として活躍したんだ。その活躍は、「太平記」や「新田正統記」などに書かれているんだ。今はその入口に「長浜氏居館跡之碑」が建っているよ。



長浜氏居館跡之碑

城の周りには外郭170メートル、内郭70メートルの正方形の2重の堀がめぐり、高さ1メートルほどの土塁があつて、遠くから見ると城が浮いて見えるため、『浮浜城』ともいっただんだ。

また、最近吉井町の富田系図に「後奈良天皇（※）朝政 富田平左衛門尉左近将監 武州長浜城主」と書いてあるのが発見されたんだ。

※第104代天皇 朝政（在位）大永5年（1525年）〜弘治3年（1557年）

長幡部神社

下郷にある長幡部神社は平安時代の「延喜式」に書かれている由緒ある神社なんだ。もとは川沿いにあつただけど、天永元年（1110年）に神流川の洪水があつて、現在の場所に移されたんだ。この神社の祭神は綺日女命（にぎひめのみこと）といて、神話では瓊瓊杵尊



長幡部神社

が天界から人の世界へやってくる時、機具を持ってお供した神とされているんだ。長幡は古代の純（あじま）織（つむ）った絹（ぬい）のことで、この神社の周辺には長幡を織る人たちがたくさんいたことがわかった。

ここには、天保4年（1833年）に奉納された俳句額があつて長浜はもちろん五明・帯刀・藤木戸・藤岡などの俳人が33句の俳句を奉納しているんだ。

長浜には長幡部神社のほかに、久保・上郷の皇大神社や宮・六所の丹生神社があるんだ。ここは明治41年に長幡部神社に合祀されたんだけど、戦後に社殿が残されていたため氏子の要望によって元に戻されたんだ。



長幡部神社の俳句額



**DVD「こむぎっち体操」
貸し出ししています**

上里町のマスコットキャラクター「こむぎっち」の体操ができました。図書館では『こむぎっち体操』のDVDを貸し出ししていますので、ぜひご利用ください。



みんなできでね!

◆子どもシアター

日時…11月9日(土)

(1回目) 午後2時

(2回目) 午後3時

作品名…「注文の多い料理店」
(23分)

◆絵本の読み聞かせ

くまさんのポケット

日時…11月13日(水)・27日(水)
午前11時

おはなし会(カッコーの会)

日時…11月16日(土)、午後2時

のはらタイム(のはらくらぶ)

日時…11月23日(土)、午後2時

図書館カレンダー 11月

(●印は休館日)

日	月	火	水	木	金	土
					1	2
3	●4	●5	6	7	8	9
10	●11	12	13	14	15	16
17	●18	19	20	21	22	23
24	●25	●26	27	●28	29	30
12/1	●2	3	4	5	6	7

開館時間…午前10時～午後6時

第46回上里町文化祭開催!

今年も文化祭の季節がやってきました。芸能、展示部門ともに素晴らしい催しを用意しています。上里が誇る伝統と文化の祭典へ、皆様ぜひお越しください。

		展示部門	芸能部門
日 時		開催中(11月30日(出)まで) 午前8時30分～午後5時15分	11月2日(土) 午前10時～
会 場		町役場1階・町民ホール	ワープ上里

問合せ…中央公民館【☎33-8628】

第2回上里町人権講演会

「いじめ・キル子ども目線」

～おとなが見落とす子ども達のSOS～

日時…11月16日(土)、午後0時30分～3時45分

会場…ワープ上里

対象…町内在住在勤者(定員500名)

講師…笹岡郁子氏 (有限会社ノモ・ソリューション代表)



◆プロフィール

1965年、高知県生まれ。幼少の頃、脊柱そくわん症を発病し中学3年生の春「リスクのある手術をするか」、「普通高校に通わず看護施設に入園するか」で悩み、やがてその後の人生に大きく影響する決断をする。読売新聞「ヤンキー自分流に生きる」をはじめとして、多くのマスコミの注目を集める。
[URL] <http://nomo-solution.com>

主催…上里町・上里町教育委員会・上里町人権教育推進協議会

問合せ…生涯学習課生涯学習係【☎35-1245】

かみさと文芸

被災地は夏草ゆれて浜風に廃屋ならびただだ静か

木村 光子

夜明かりにほのかに咲ける薔薇の花人かと見えてわが立ちいでつ

伊藤 佳子

山の端に日は傾きてお芝居を見ているような秋の夕暮れ

横尾みよ子

農に生きる叔母夫婦の息びつたりと消毒ホースのするする動く

垣島恵美子

去年の種落ちてのびいる朝顔の紫色が今日の活力

橋爪智恵子

ホワイトハウスの空いちめんの鱗雲いくさの相談煮つまる頃か

菊地 豊栄

電線の二羽のつばめが審査員六十路の朝のラジオ体操

島村 菊江

遠き日の妹の涙か流れ星いま天辺に悲しく消えぬ

飯塚 和一

100歳高齢者表彰

今年度100歳を迎えられる金井サトさん、齋藤ヤヲさん、高柳あいさん、轟志げさん、森ツネさんへ、内閣総理大臣からの祝状と記念品を伝達しました。



金井サトさん



齋藤ヤヲさん



高柳あいさん



轟志げさん



森ツネさん

神保原駅南土地区画整理事業 竣工記念碑除幕式

10月7日(月)、神保原駅南土地区画整理事業の完了を記念し、神保原駅南広場に建立された竣工記念碑の除幕式が行われました。当日は地元区長や歴代の委員等約40名が集まり、29年余りの歳月をかけて完了した事業の完成を祝いました。



赤十字奉仕団が神保原駅周辺清掃を実施

6月22日(土)・7月13日(土)、上里町赤十字奉仕団による神保原駅周辺の奉仕清掃活動が行われました。この活動は毎年取り組んでいる事業の一つです。今年は35名の団員が参加し、多くの雑草やごみを取り除かれました。

第26回県民総合体育大会 第27回地域親善スポーツ (インディアカ)大会 参加者募集!



日時…11月24日(日)
(受付)午前8時40分～
(開会式)午前9時～

会場…町民体育館

種目…インディアカ(男女混合)

対象…町内在住在勤の中学生以上の方で、居住する地域(字等)や事業所において構成されたチーム

申込…11月8日(金)までに各地区の健体役員へ

問合せ…生涯学習課スポーツ振興係

【☎35-1245】

人権擁護委員に谷ヶ崎正子氏

10月1日付けで谷ヶ崎正子氏が法務大臣から人権擁護委員に委嘱されました。人権擁護委員は地域の皆さんに人権について関心を持ってもらえるような啓発活動や、人権相談を受けるなどの活動を行っています。



教育委員会委員に川浦計男氏

教育委員会委員の齊藤玲子氏が9月30日付けで任期満了となったため、9月の定例議会において、議会の同意を得て、川浦計男氏が10月1日付けで任命されました。



固定資産評価審査委員会委員に 青野英雄氏

固定資産評価審査委員会委員の立石洋行氏が9月30日付けで任期満了となったため、9月の定例議会において、議会の同意を得て、青野英雄氏が10月1日付けで選任されました。



安全・安心なまちづくりは地域から!

西原町地域安全パトロール隊の取り組みを紹介します

西原町では、地域の方々に結成されている安全パトロール隊があり、日々、自主防犯パトロールを実施しています。昼間・夜間と1日に2回のパトロールを行っており、それぞれ9班・13班の計22班、総勢80名を超える人数で組織され、地域の安全を守っています。ただ単に歩くだけでなく、5つの目標（下表）を常に意識することで高い防犯効果を上げ、大きな安全に繋がっています。

巡回パトロールの目標

- ①「あいさつ」「声かけ」運動の積極的推進
- ②きれいで明るい地域づくり
- ③自主的なボランティア活動による西原地域の安全・安心まちづくり巡回パトロール
- ④地域・安全防犯活動団体等からの情報収集
- ⑤西原町全地域ぐるみの、継続的な取り組み



9月30日(月)には、町役場庁舎前で本庄警察署長を招いての激励会が行われました。

隊員募集!

子どもと一緒にあそび隊

子どもたちの体験活動づくりのために大人向けの学習講座を開催します。子どもたちに様々な体験活動のきっかけをつくってあげませんか?

日	時	内容
第1回	1月24日(金)午後1時15分～	開講式、普通救命講習Ⅰ(修了証を交付)
第2回	1月31日(金)午後1時30分～	発砲スチロールカッター作り
第3回	2月14日(金)午後2時20分～	制作したカッターで子どもと作品作り
第4回	2月28日(金)午後1時30分～	材木でスーパーカー作り
第5回	3月7日(金)午後1時30分～	竹細工、終了式

会場…上里町役場、中央公民館 等

対象…18歳以上の方(学生は不可)

費用…1,000円(材料費)

※第1回目に集金

定員…10名

(応募者多数の場合は抽選)

申込…12月13日(金)まで

申込先・問合せ…生涯学習課生涯学習係【☎35-1245】



「広報かみさと」表紙に掲載するグループを募集します!

平成26年「広報かみさと」に登場するグループを募集します。広報の表紙に登場して自慢の笑顔アピールしてください!

対象 サークル仲間、地域のつながり、ボランティア団体など、一つの目標に向かって活動している町内のグループ(2~30人程度)

申込方法 必要事項を記入し、はがきまたはメールで申し込む

※選考後、出演をお願いする団体に連絡します。

必要事項 代表者の住所、氏名、電話番号・人数・団体名・活動内容、団体のエピソード

申込先 〒369-0392 上里町役場総務課庶務係
Eメール soumu@town.kamisato.saitama.jp

問合せ 総務課庶務係【☎35-1234】

スポーツ大会の結果

第29回児玉郡市柔道大会

7月28日(日)[多目的ホール]

- ◆低学年+35kg級 優勝 木村圭哉
- ◆女子高学年+40kg 優勝 飯塚麻衣
- 2位 塚越風香
- 3位 中谷海優
- ◆低学年-35kg級 3位 橋爪伶侍
- ◆男子高学年+50kg 3位 杉本大成



上里町少年野球夏季大会

兼烏川クリーン作戦

7月28日(日)
[忍保パブリック]

- 優勝
- 上里コンドルズ

