

町の公共施設と インフラについて考える

(第1回)



今月のテーマ

「アセットマネジメントがなぜ必要か」

■公共施設とインフラの厳しい現状

町の公共施設は、昭和40年代～50年代ごろにかけて建設されたものが約50%を占めています。これらの施設は老朽化が進み、その維持管理にかかる費用は、大きな財政負担になると考えられています。また、道路や橋りょう、水道管についても同様です。

今後50年間で、公共施設やインフラの更新のためのコストは、約1,050億円(年平均約21億円)かかると試算されています。

一方で、町の財政規模(平成27年度一般会計当初予算額:約82億円)から見た予算確保可能額は年平均7億5千万円程度と仮定すると、毎年13億5千万円(今後50年間では約675億円)の費用が不足することになります。

■アセットマネジメントの取り組みについて

この問題を解決するため、町では、公共施設やインフラを総合的に企画、管理、活用していく「アセットマネジメント」の考え方にに基づき対応を進めています。

厳しい財政状況や将来的な人口減少などの状況を踏まえ、長期的な視点を持って、公共施設やインフラの更新、統廃合、長寿命化などを計画的に行うことで、財政負担の軽減や平準化を図るとともに、その他の行政サービスへの影響を抑えることを目指しています。

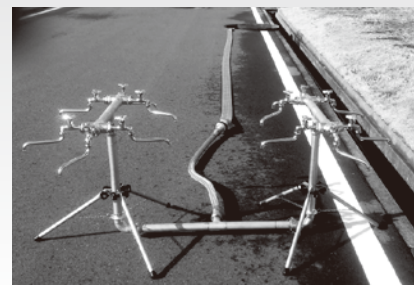
次回は「町のこれまでの取り組み」についてお知らせします。

問合せ…総合政策課【☎35-1238】

災害に強い水道を整備しています

町では、災害時でも飲料水を住民の皆さまに配れるように、応急給水体制を整備しています。整備の一環として、災害時に埼玉県からの送水管から直接給水が受けられるように、応急給水装置の配備を県企業局から受けています。県企業局では、こうした取り組みについて、担当者が直接地域の集会や学校にお伺いし、紹介する「県政出前講座」など、様々な災害対策を進めています。詳細は、県のホームページ(<http://www.pref.saitama.lg.jp/c1304/90d00-04kikikanri2.html>)をご覧ください。

問合せ…上下水道課【☎33-4161】



応急給水装置の例

平成28年度

市町村交通災害共済の加入について

国内の道路上における交通事故により入院や通院をしたとき、実治療日数に応じて見舞金を支払う制度です。

申込場所…まち整備環境課窓口または郵便局

※申請書は広報2月号と同時配布します。各申込場所にも設置します。

共済費…一般900円、中学生以下(平成13年4月2日以降生まれ)500円

共済期間…平成28年4月1日(金)～平成29年3月31日(金)
(年度途中加入の場合は、加入翌日から年度末まで)

問合せ…まち整備環境課生活環境係
【☎35-1226】

平成28年度

「梨サポーター」募集

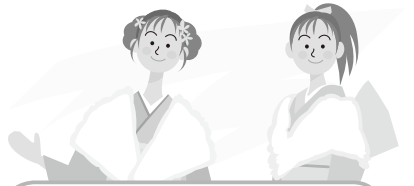
上里町、神川町、JA、梨生産者、県が連携し、梨生産のお手伝いをしてくれる方や町内で梨の生産を始めたい方を対象に、「梨サポーター」の育成に取り組んでいます。今年度は4名の方がサポーターとして梨の栽培研修を受講されました。

一年間の研修終了後に、実際に梨農家で栽培のお手伝い(パートタイマー)をしていただく予定です。詳細は産業振興課、JA埼玉ひびきの上里営農経済センター、かみさと館直売所等にある申込書をご覧ください。

申込…2月22日(月)までに産業振興課に申し込む
問合せ…産業振興課農政商工係【☎35-1232】



祝
おめでとう
上里町成人式会場



祝成人

おめでとう



振り袖や紋付きはかま、スーツに身を包んだ新成人が集い、会場は華やかな空気に包まれました。式典は全て実行委員の手で進行され、町長からの祝辞や中学校時代の恩師からのお祝いの言葉、新成人代表による意見発表などが行われました。式典終了後は久しぶりに会う恩師や友人らと写真を撮ったり、話に花を咲かせたりしながら旧交を温め合う様子があちらこちらで見られ、新成人たちの笑顔で溢れていました。



第61回 上里町成人式



上里町こむぎっち子育てサポート

連載で町の子育て施設を紹介②「子育て情報サポート！」

あんせい
安盛保育園

今月は、歴史ある安盛寺境内で昭和32年から認可保育園として開園している「安盛保育園」です。

- 場所…
上里町大字神保原町263
- 定員…150名
- 電話…☎33-8877

閑静な安盛寺の境内にある保育園です。緑豊かな環境のもと保護者の方が安心して預けられ、子どもたちが心身ともに成長できるよう日々保育を続けています。

園からの言葉

『心を大切に、心を育てる』を理念とし、『明るく思いやりのある子 けじめのつけられる子 創造性、知性の芽生えを育てる』を保育方針として、保護者・地域の皆さまと連携して子どもたちが毎日安全に過ごせるよう保育に取り組んでいます。



みんなで元気に朝の体操です！境内の四季折々の自然の変化を身近に感じ、子どもたちはのびのびと過ごしています。



礼儀作法を学ぶため、年長組は「茶の湯」のお稽古をしています。3月には発表会をおこないます！

ヘルプカードを配布します

ヘルプカードとは

障害のある人など支援が必要な方が、自分から「困っている」「助けて」を伝えられない時に、周囲の人へ「手助け」を求めるためのカードです。児玉郡市内統一様式のカードを作成しましたので、ご希望の方へ配布します。

こんなときに役立ちます

【カードを持っている人】

- 日常生活…外出の際など、ちょっとした手助けが必要なときにスムーズに支援が受けられます。
- 困ったとき…道に迷ってしまった、発作や急に具合が悪くなったときなど、緊急時に適切な支援を受けられます。
- 災害が発生したとき…避難生活が必要なときなど、家族や連絡先に電話してもらったり、避難所等で必要な配慮が伝えられます。

【支援する人】

障害のある人などが「ヘルプカード」を提示した場合は、記載の内容に沿って支援をお願いします。

問合せ…町民福祉課社会福祉係【☎35-1224】

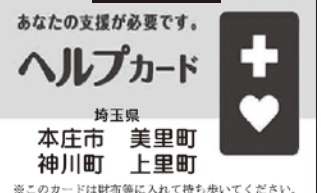
カードに記載する内容

- ・氏名、住所、電話番号
- ・連絡先
- ・疾病・服薬状況、通院先
- ・配慮してほしいこと

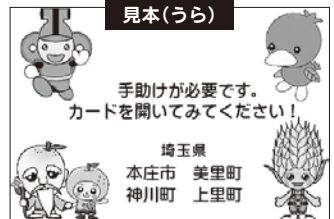
カードの配付場所

- ・上里町役場(町民福祉課、高齢者いきいき課)
- ・社会福祉協議会

見本(おもて)



見本(うら)



認知症サポーター養成講座を開催します

日時…2月17日(水)、午後1時30分～3時30分
(午後1時15分から受付)

内容…認知症について基礎的な知識

会場…福祉町民センター(社会福祉協議会2階)

申込…2月12日(金)まで

※生活支援サポーター養成講座の受講者は申込みの必要はありません。

講師…大保 文代氏(認知症キャラバンメイト)

申込先・問合せ…上里町地域包括支援センター
(高齢者いきいき課内)【☎35-1243】

高齢者の困りごと相談は
上里町地域包括支援センターへ

健康・子育てインフォメーション

保健センター予定表 ☎33-2550

15日(月)	3歳6か月児健診(平成24年7月生)
16日(火)	1歳6か月児健診(平成26年7月生)
2月17日(水)	3・4か月児健診(平成27年10月生)
18日(木)	5歳児健康相談 ※対象児あて通知
月19日(金)	7・8か月児健診(平成27年6月生)
23日(火)	赤ちゃん相談・離乳食の話
	2歳6か月児歯科検診(平成25年7月生)

※赤ちゃん相談の「個別相談」は予約制です。

休日の医療機関はこちらへ

①休日急患診療所

【本庄市保健センター内 ☎23-3322】

診察科目…内科系疾患

診察時間…午前9時～ 正午

午後1時～ 4時

午後7時～10時

※健康保険証を持参してください。

②在宅当番医療機関

◆診察は午前中のみとなります。また当番医は変更になる場合もありますので、確認してからお出かけください。

2月 7日(日)	上武病院	☎21-0111
2月 11日(木)	飯塚内科産婦人科	☎24-6311
2月 14日(日)	五十嵐整形外科医院	☎24-2313
2月 21日(日)	生坂医院	☎22-4670
2月 28日(日)	池田レディースクリニック	☎22-2048
3月 6日(日)	うめだクリニック	☎76-4151

新人ママさん必聴!

離乳食のお話を開催します

保健センターでは、これから離乳食を始める方や始めたばかりの方を対象に離乳食のお話を実施します。事前のお申し込みは不要です。ぜひご参加ください。



日時…2月23日(火)

午前10時30分～11時30分

会場…保健センター

対象…生後4～6か月児の保護者

内容…栄養士による離乳食の進め方についての講話

準備…母子手帳・離乳食づくりきほんの「き」(3・4か月児健診で配布した資料)

問合せ…保健センター【☎33-2550】



『健康長寿サポーター養成講座』を開催します

自らの健康づくりを実践するとともに家族や友人、周りの皆が健康であることにチャレンジしていく「健康長寿サポーター」の仲間になりませんか。

日時…3月1日(火)、午後1時30分～3時

会場…男女共同参画推進センター・セミナーホール

内容…生活習慣病・ロコモティブシンドローム予防などの健康づくり全般に関する講習

※講座修了後は、埼玉県知事認定の修了証が交付されます。

対象…町内在住の方(過去に健康長寿サポーター養成講座を受けたことがない方)

定員…50名(先着順)

講師…保健センター職員

準備…筆記用具

申込…2月26日(金)まで

申込先・問合せ…保健センター【☎33-2550】



健康診断前の対策に!

『ライフスタイル改善塾特別講座』

年末年始の行事を終えて、そろそろ食べ過ぎや運動不足を感じるころではないでしょうか。平成28年度の健康診断にむけて、ライフスタイル(生活習慣)について見直してみませんか?

日時…3月15日(火)、午前10時～正午

(午前9時50分から受付)

会場…多目的スポーツホール

内容…生活習慣病予防のための運動等

対象…40～74歳までの運動制限のない住民の方

(年齢基準日:平成28年3月31日)

定員…40名(先着順) 講師…新井恵子氏(健康運動指導士)

準備…運動しやすい服装、室内用運動靴、飲み物、健診結果表、筆記用具

申込…2月29日(月)まで

申込先・問合せ…保健センター【☎33-2550】



平成27年度がん検診(個別検診)は3月31日までです

受診希望の方は保健センター【☎33-2550】にお申し込みください。

種類	対象 (基準日:平成28年3月31日)	検診費用	検査方法
乳がん検診	40歳以上の女性	医療機関で1,600円を支払う	視触診およびマンモグラフィ
子宮頸がん検診	20歳以上の女性	医療機関で1,300円を支払う	診察および細胞診
大腸がん検診	40歳以上の方	保健センターで500円を支払う	便潜血反応検査
前立腺がん検診	40歳以上の男性	医療機関で250円を支払う	血液検査
胃がんリスク検診 (胃の健康度を調べる検査)	40～70歳の 5歳刻みの方	医療機関で支払う (男性650円、女性400円) ※男性は前立腺がん検診がセット	血液検査

※検診費用については以下にあてはまる方は無料となります。

①70歳以上の方②65～69歳の後期高齢者医療保険者の方

③生活保護受給の方④町県民税非課税世帯の方

※④の方は事前に保健センターで手続きをした方のみとなります。

手続きには1週間程度の期間が必要となります。

こむぎっすの

ふとんと人物伝

様々な分野で活躍された郷土の偉人を紹介します。
問合せ：郷土資料館 〔電話〕33-2682

第26回



奥山念流剣術の伝承者

はしづめくに ごろう 橋爪国五郎

江戸時代の上里町は、土地が入り組んでいて支配者が細かく分かれていたんだ。こうした場合に上里町では、盗賊などの取り締まりは上野国（群馬県）にあった岩鼻代官所（高崎市）が担当していて、遠くてすぐには対応できないことが多かったんだ。そこで、自分の村を守るために剣術や柔術といった武術をならっていた人がたくさんいたんだ。その中のひとつに奥山念流があるんだよ。

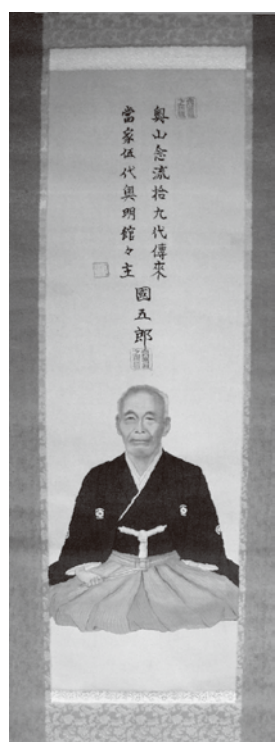
町を中心とする旧賀美郡（現在のの上里町全域および神川町・本庄市の一部）で、さかんにおこなわれた剣術および柔術の流派なんだ。流祖は奥山念僧で、永禄3年（1560年）、てんぐから奥義を会得したと伝えられているんだよ。

でも、国五郎が22歳の時に武兵衛が亡くなってしまい、その伝承者である武兵衛の子の峯秀はまだ6歳で、継承ができなかったんだ。そこで、名目上は二代目武兵衛峯秀が継承して、一番弟子であった国五郎が峯秀を世話したんだ。

国五郎は25歳の時に七本木村三軒の橋爪喜太夫の娘しかと結婚し、橋爪家の養子となったんだ。その後、峯秀が22歳で若くして死んでしまい、またまた松本家の奥山念流の継承に問題が起こったんだ。そこで国五郎は三代目武兵衛が成長するまで、第19代奥山念流の後継者になったんだ。それは慶応3年（1867年）の42歳のことだったんだよ。

国五郎は「奥明館」という道場を屋敷内に建てたんだ。そこには今もその道場に掲げていた山岡鉄舟（※）が書いた同名の額が保管されているよ。

その後、国五郎は明治17、18年ごろ、息子の小源次に奥山念流を譲り、明治43年、85歳の長寿をまっとうしたんだ。法名は奥山院自照達源居士で、墓は上里町七本木の法泉寺にあるよ。



国五郎肖像掛け軸

※江戸幕府に仕える旗本で、剣の達人として一刀正無刀流の開祖とされている。また、禅や書の達人としても知られ、勝海舟・高橋泥舟とともに幕末の三舟といわれている。

奥山念流型之図



「奥明館」の額



リクエストサービス を利用してね!

図書館では、貸出中の本の予約のほか、当館にない本は、県内外の図書館から借りて貸出することができます。予約や取寄せは無料です。

◆リクエストサービス

1人1回5冊まで

◆貸出点数・日数

図書…1人10冊(15日間)

雑誌…1人3冊(15日間)

AV…1人3点(15日間)

みんなできてね!

◆絵本の読み聞かせ

くまさんのポケット

日時…2月10日(水)

午前11時

おはなし会(カッコの会)

日時…2月20日(土)

午後2時

のはらタイム(のはらくらぶ)

今月はお休みです。

3月まで、子どもシアターは都合により中止させていただきます。ご了承ください。

図書館カレンダー 2月

(●印は休館日)

日	月	火	水	木	金	土
	2	1	2	3	4	5
7	8	9	10	11	12	13
14	15	16	17	18	19	20
21	22	23	24	25	26	27
28	29	3	1	2	3	4
						5

開館時間…午前9時30分～午後6時30分

2月22日(月)は休館日です。

2月23日(火)～26日(金)は蔵書点検のため休館となります。

明るい地域づくり講演会 を開催します

人情がつなぐ地域の絆

～笑い涙の人情小噺～

心温まる人情小噺で、笑って泣いて、ナミダ涙の大洪水!

どうぞ皆さまお気軽にご来場ください!

日時…3月15日(火)、午後7時から 会場…ワープ上里(入場無料)

講師…小田豊二(三遊亭鳳豊)氏

【講師プロフィール】

1945年、旧満州生まれ。早稲田大学卒業後、編集者、作家として活動し、故井上ひさし氏率いる劇団「こまつ座」の創立に参加。「聞き書き」の名手として多くの著書を手がける傍ら、その普及活動も精力的に行っている。現在、月刊『MOKU』にて「三遊亭鳳豊」のペンネームで「につぼん人情小噺」を連載中。

問合せ…中央公民館【☎33-8628】



中央公民館・コミュニティセンター

複合化のお知らせ

これまで町民の皆さまに親しまれてきた中央公民館ですが、平成28年4月1日からは、機能を現在のコミュニティセンターへと移転、複合化し、両施設は1つに生まれ変わります。

それに伴い、平成28年3月31日(この日まで利用可能)をもって、現在の中央公民館の施設は閉館となります。

長い間多くの方にご利用いただき、ありがとうございました。

複合化前後の施設利用申請窓口

◆3月31日までの利用分

中央公民館…(現)中央公民館【☎33-8628】

コミュニティセンター…社会福祉協議会【☎33-4232】

◆4月1日からの利用分

どちらも中央公民館で受け付けます。

(複合化後…コミュニティセンター1F 入口左側窓口)

問合せ…中央公民館【☎33-8628】

かみさと文芸

蹲つくばいの細き水受け石路つわぶきの花

上州の空つ風には竹林

孫たちに遊び疲れし焼芋す

布団から出られず時計とにらめっこ

貨車過ぐる喘ぎあへぎて枯すすき

小春日や米寿の父も縁に立つ

母に似た幼女の笑顔冬帽子

上野発凍る夜汽車の窓明り

休耕の畑に焚火の老ひとり

門灯を掃き清めたる年の暮

下校道両手で庇う冬帽子

神田 陸美

桑原国太郎

亀田 博文

平野 和子

清水ヒサイ

飯島 輝雄

塚越 信雄

斉藤かつ子

青木 靖政

池田 勝鋭

久保宇芽子