

子育て世代包括支援センターからのお知らせ 問合せ…子育て共生課子育て支援係【☎35-1236】

子育て世代包括支援センターコラム⑤

支援員 天野喜代美



お子さんの『解放泣き』は成長促進剤

お子さんのぎゃくん！という大泣きに悩まされることはありませんか。

子どもの泣きには大きく分けると二つあります。

一つは言葉で上手に伝えられないため、泣く事で欲求を伝える『お願い泣き』。もう一つは、嫌な感情や我慢していた感情を泣くことで解放し、思いつき涙を流し、さらに養育者に見守られるという過程の中で、自らの悲しい気持ちを癒し、徐々に普段の自分を取り戻していく『解放泣き』。

『お願い泣き』は欲求を受け入れてもらったり、共感してもらったりとおさまりますが、何だか気持ちがスッキリせず、いつまでもぐずぐず後を引いて『解放泣き』に移行し、養育者を困らせる事態が発生…。なんて経験はどの方にもあるのでは？私もその経験者です。養育者としては、早く泣き止ませたくて、言葉や態度で説得し、泣かずに我慢させるような最短手段を目指しがちになりませんか。

そんな時は、まず泣いているお子さんの気持ちに共感し、お子さんをしつかり包み込むように抱っこすることでお子さんの心身を受け止めて、十分に泣かせてあげてください。大好きな人に抱っこされ、あるいは見守られて泣くことで、お子さんの心身は癒されます。

つまり、抱っこや見守り行為(背中をさする等)の中で、お子さんがとことん泣けるように手助けをしてあげることが大切なのです。特に理由はないけれど、なんとなく泣きたい時もぜひ、しっかりと泣かせてあげてください。乳幼児期に養育者の見守りの中で泣いたり、喚いたりとしつかりと感情を吐き出してスッキリした経験のある子どもは、「感情は出してしまえばそのモヤモヤした心の状態を乗り越える事ができる」と、本能的に理解すると言われています。また、嫌なことを嫌と言えずに感情を我慢してきた子どもは、思春期になってから寂しさや不安、怒りとなって表に出てくると言われています。私も、お子さんの『解放泣き』の大切さを改めて感じています。

子育て支援アプリ

はぐたまかみさと

♥「はぐたまかみさと」とは？

埼玉県がリリースした「子育て支援アプリはぐたま」の上里町版で、子育てに役立つ町の情報をライフスタイルにあわせてピンポイントに見ることができま

す。

♥どんなことができるの？

- ・町からの新着情報をタイムリーに受け取ることができます。

- ・毎月の乳幼児健診や赤ちゃん相談の日程が届きます。

- ・お子さんの生年月日等を入力することにより、お子さんに合わせた予防接種スケジュールを作成します。また、接種日が近づくとメールでお知らせします。

- ・パパ・ママ応援シヨップ優待カードがアプリで使えます。

♥登録・利用にはお金がかかるの？

登録や利用は無料です。ただし、通信料やパケット代はご自身の負担になります。

♥スマートフォン以外では利用できないの？

「はぐたま」はスマートフォン専用アプリのため、従来型携帯電話・パソコンからはご利用いただけません。

○乳児おむつ購入費助成事業の支払月を変更します

現行 4月～8月受付分 9月末支払い

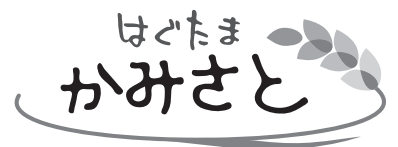
9月～3月受付分 4月末支払い

変更後 4月～9月受付分 10月末支払い

10月～3月受付分 4月末支払い



ダウンロードはこちら
<http://www.pref.saitama.lg.jp/hugutama/download.html>



フ ォ メ ー シ ョ ン

保健センターからのお知らせ 問合せ…健康保険課(保健センター)【☎33-2550】

♥令和2年度かみさと「たまる健★幸マイレージ」事業が始まります

5月1日から令和2年度かみさと「たまる健★幸マイレージ」事業が始まります。付与期間が長くなり、今年度末までに最大で5000ポイントが貯められます。詳細は広報5月号と一緒に配布されるリーフレットをご確認ください。参加申し込みも随時行っていますので、ご家族や友人とお誘いあわせの上、多くの方のご参加をお待ちしています。

このマークが
対象事業の目印です



※すでに発行されているポイントカードは、そのまま使用できます。

破棄しないようご注意ください。

※保健センターの窓口にカード用の「ポイント確認用タブレット」が設置してあります。

Check Point

スマートフォンアプリ参加の方は、長期間アプリを起動させないと、歩数データが反映されないことがあります。こまめに起動するようにしてください。



保健センターに設置してある
タブレットとポイントカード

令和元年度健幸ポイントの交換について

❖5月中旬頃にポイント交換対象者ご本人へお知らせを郵送します。

(スマートフォンアプリ参加者で、上里町民であることが確認できなかった方には、通知を郵送することができません。通知が届かなかった場合は、保健センターへお問い合わせください。)

なお、昨年8月末までに参加申し込みをされていた早期申込者のうち、ポイントカードを受け取られていない方、スマートフォンの登録が行われていない方については、ポイント交換対象外となりますのでご了承ください。

♥令和2年度新社会人応援献血キャンペーン

社会人になった記念に献血をしよう！

埼玉県と埼玉県赤十字血液センターは、今春社会人になった方を対象に、4月から6月まで「新社会人応援献血キャンペーン」を実施しています。

新社会人の方が県内の献血ルームや献血バスで献血を申し込んでいただくと、埼玉県限定デザインの「吸水マイクロファイバー傘カバー」を差し上げます！

社会人になった記念に、社会貢献の一つである献血にチャレンジしてみませんか？

対 象…令和2年度に新社会人となった方

(献血可能年齢である16歳以上の方)

日 時…6月30日(火)まで

場 所…県内の献血ルーム(7か所)・県内を巡回する献血バス

問合せ…埼玉県薬務課【☎048-830-3635】



「吸水マイクロファイバー傘カバー」

♥がん検診等のお知らせ

新型コロナウイルス感染症の感染拡大防止のため、令和2年度のがん検診等については以下のとおりとさせていただきます。

【集団検診】 会場：保健センター等

実施月	検診内容	対 応
5 月	子宮頸がん・乳がん集団検診	中止
6 月	肺がん・結核・大腸がん・肝炎ウイルス検診（会場：ワープ上里）	中止
	子宮頸がん・乳がん集団検診	中止
7 月	胃がん・大腸がん検診	中止
9 月	子宮頸がん集団検診	中止
	乳がん集団検診	実施予定

【個別検診】 会場：指定医療機関

検診内容	対 応
子宮頸がん検診	新型コロナウイルス感染症に係る緊急事態宣言が解除されてから実施
乳がん検診	
大腸がん検診	
前立腺がん検診	
胃がんリスク検診	
子宮頸がん検診	

♥歯周疾患検診を延期させていただきます

歯周疾患検診が5月より始まる予定でしたが、新型コロナウイルス感染拡大予防のため開始時期を延期させていただきますことになりました。今後の予定に関しましては、広報もしくはホームページにて周知させていただきます。

♥5月1日～6月30日は「不正大麻・けし撲滅運動」期間です

「大麻」や栽培してはいけない「けし」を発見したら、本庄保健所までご連絡ください。



大麻草



けしの花

問合せ…本庄保健所【22-6481】

休日の医療機関はこちらへ

5月 保健センター予定表

☎33-2550

5月中に予定していました「3・4か月児健康診査」「7・8か月児健康診査」「1歳6か月児健康診査」「2歳6か月児健康診査」「3歳6か月児健康診査」「5歳児健康相談」「赤ちゃん相談」「ベビーマッサージ&ヨガ講座」は中止となりました。

お子さんのことで心配なこと等ありましたら、保健センターまでご相談ください。

休日急患診療所

【本庄市保健センター内☎23-3322】

診療科目…内科系疾患

診療日…日曜・休日・年末年始

平日木曜日夜間

診療時間…午前9時～正午

午後1時～4時、午後7時～10時

(平日木曜日夜間は午後8時～10時)

※健康保険証を持参してください

※夜間の診療は午後9時45分までに受付を

してください。

在宅当番医療機関

◆診察は午前中のみとなります。また当番医は変更になる場合もありますので、確認してからお出かけください。

5月10日(日)	千田医院	☎76-0041
5月17日(日)	昭和産婦人科	☎22-2025
5月24日(日)	高山整形外科	☎22-3245
5月31日(日)	田所医院	☎22-3445
6月7日(日)	辻クリニック	☎35-1116



「上里町公共施設再配置・維持保全計画」を策定しました

「公共施設再配置・維持保全計画」とは将来的な公共施設の機能の適正配置を含め、令和2年度～11年度の間に各施設ごとに実施する対策内容(統廃合、複合・集約化等)、対策費用などを明らかにするとともに、財政状況に合わせた対策の実施時期の明確化を行う計画です。

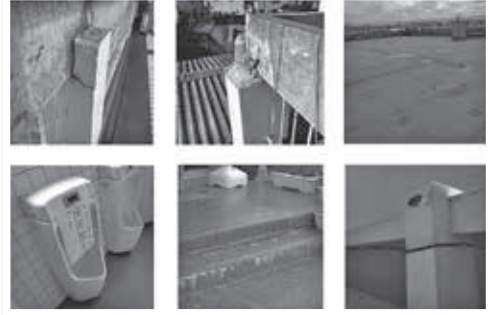
計画の策定にあたっては、パブリックコメントを実施し、広く町民の意見をいただくとともに、上里町行政改革推進委員会へ諮問を行い、3月24日(火)に同委員会より町長へ答申がなされました。

詳細はホームページをご覧ください



「公共施設マネジメント」に関する情報は町のホームページをご覧ください。

<http://www.town.kamisato.saitama.jp/3523.htm>



災害協定を締結しました

3月24日(火)、埼玉土建一般労働組合本庄支部と「災害時における応急対策の協力に関する協定」を締結しました。

大規模な災害が発生した場合、被災した建物の補修等の応急業務に、迅速に対応していただくことを目的としており、この協定により、災害時における被災者支援の取り組みがより一層強化されるものと期待しています。



上里東公民館 学びとふれあい教室

「上里の歴史」

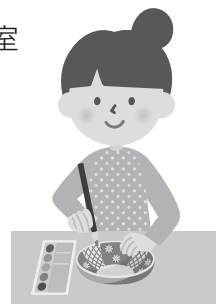
- ◆日時…6月13日(土)・27日(土)、7月11日(土)
午前10時～11時30分
- ◆場所…上里東公民館
- ◆講師…丸山 修 氏 (元郷土資料館館長)
- ◆内容…①路傍の石仏に見える七本木の民間信仰2
②天正10年神流川合戦
③中仙道と藤岡道の文化財
- ◆参加費…無料
- ◆申込…電話または直接窓口へ
- ◆申込先・問合せ
上里東公民館【☎34-1041】

神保原公民館 学びとふれあい教室

絵付け教室!ポーセラーツ

～世界に一つだけのオリジナルを作ろう～

- ◆日時…6月15日(月)、7月6日(月)・27日(月)
午前10時～正午
- ◆場所…神保原公民館・小会議室
- ◆講師…武藤 和代 氏
- ◆定員…15名 (先着順)
- ◆参加費…無料
- ◆申込…5月11日(月)から
電話または直接窓口へ
- ◆申込先・問合せ
神保原公民館【☎33-1727】



図書館・郷土資料館だより

問合せ…【☎34-0455】

図書館ホームページ <https://www.lics-saas.nexs-service.jp/kamisato/>

今月のおすすめ新刊本



『あっくんとデコやしき』(絵本)
八百板洋子/文
垂石 眞子/絵
【請求記号】
Eア

【あらすじ】

妹が生まれてから手伝いを頼まれてばかりのあっくん。その日も父さんに弁当を届けるよう頼まれ、イライラしながら「デコやしき」へ向かい…。福島県三春町に実在する民芸品工房を舞台に描く、被災地への想いが込められた絵本。

★FaceBookもご覧ください!★

当館の情報を発信していますので、ご活用ください!



<https://www.facebook.com/library.kamisato/>

雑誌のタイトル入替(一部)を行いました!

下記の雑誌が4月号より、閲覧可能となりました。

新規タイトル	刊行
音楽の友	月刊
SCREEN (スクリーン)	
STORY (ストーリー)	
dancyu (ダンチュウ)	
ナショナルジオグラフィック	
日経トレンドィ (TRENDY)	
本の雑誌	月2回刊
MOE (モエ)	
歴史街道	
PRESIDENT (プレジデント)	月刊
Baby-mo (ベビモ)	季刊

※最新号以外については貸出し可能です

下記の雑誌は3月号までで、図書館での購入は中止となりました。

『With』 『キネマ旬報』 『群像』
『世界』 『non-no』 『ひよこクラブ』
『文学界』 『メンズノンノ』 『モノマガジン』

※入替に伴い、雑誌の棚を変更しています。来館時にご確認下さい。

図書館カレンダー 5月

(●印は休館日)

日	月	火	水	木	金	土
					①	②
③	④	⑤	⑥	7	8	9
10	⑪	12	13	14	15	16
17	18	19	20	21	22	23
24	25	26	27	⑳	29	30
31						

開館時間…午前9時～午後7時

※新型コロナウイルスの状況により休館日が延長されることがあります。

最新の情報は町ホームページでご確認ください。

かみさと文芸

もしもしと言えば片手を耳にあて言葉もため幼が
真似をする 横尾 みよ子
窓越しに見えて一羽の尉鷗しゅう急ぎの用ある如く飛び
立つ 大井田 道子
まっ赤なるからすうりの種は黒色の打出の小槌の
形している 鈴木 せき
珈琲の香りふうわり漂えば右脳が目覚めるひとり
の厨くりや 垣島 恵美子
春の聲が庭木のもとより聞こえて見ればひよこり
露の臺たいなり 並木 美代子
曇天の畑に剪定する我にやよ励めよと薄日差し
来る 大塚 眞智子
この歳も夫はずかに「福は内」二人居の床ゆかに豆は
ころがる 木村 光子
何処よりか潮の寄せ来る気配して ころゑ…ころゑ…
われを呼ぶ声 菊地 豊栄