

神保原駅北口周辺のまちづくりに関するアンケート調査

報告書

(4/30時点)

令和3年5月

1.アンケート調査の概要

(1)アンケート調査の目的

上里町の将来に渡って持続可能なまちを実現するため、「神保原駅北口エリアの活性化とまちの玄関口としての魅力の向上」を目指し、神保原駅周辺をまちの中心拠点として、活性化の核となる神保原駅北口周辺への高等学校移転誘致計画の実現に向けた検討に取り組んでいく中で、今後、駅北が抱える課題を解決し、よりよいまちづくりを目指した具体的な検討へ活かしていくために、上里町のお住まいの方より神保原駅北口エリアに対するご意見やご要望を伺うことを目的とする。

(2)アンケート調査対象

- ・上里町にお住まいの方から3,000人を無作為抽出
- ・住民基本台帳より18歳以上の方を抽出

(3)調査方法及び回収方法

- ・アンケート調査票を郵送により発送及び回収

(4)調査期間

- ・令和3年3月18日(木)～令和3年3月31日(水)

(5)調査内容

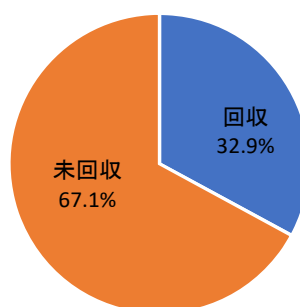
- ・回答者自身に関すること(性別、年齢、職業、駅の利用頻度、駅までの移動手段、お住まいの地区)
- ・神保原駅北口周辺の課題に対する上里町の考えについて(道路・駅舎・駅前広場・まちづくり・まちの将来像)
- ・自由意見

(6)アンケート回収結果

- ・回収数 987 通
- ・回収率 32.9 %

回収率	人数(人)	
	回収	回収率
回収	987	32.9
未回収	2,013	67.1
計	3,000	100.0

回収率
(配布数3,000通)



(必要サンプル数:341人)

アンケート調査票は、3,000通送付し、987人(32.9%)の方から回答をいただいた。

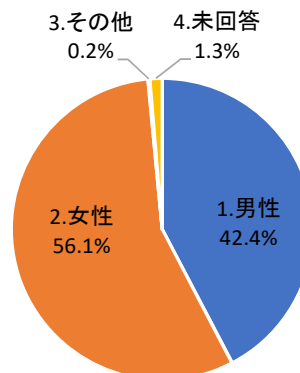
2.アンケート調査の結果(単純集計)

※四捨五入による端数処理により割合が100.0%とならない項目がございます

【設問1】あなたご自身のことについてお伺いします。

①あなたの性別はどちらですか。あてはまる番号に1つ○を付けてください。

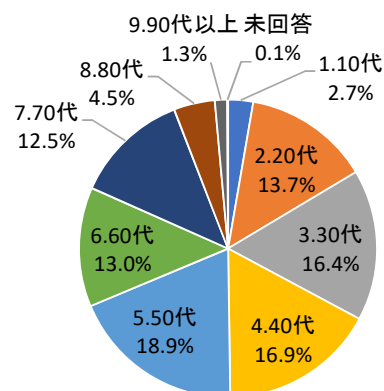
性別	(人)		(%)	
	回答数	回答率	回答数	回答率
1.男性	418	42.4		
2.女性	554	56.1		
3.その他	2	0.2		
4.未回答	13	1.3		
計	987	100.0		



アンケート調査に関しては、男女比率が均等になるように抽出・配布を行ったが、回答率は女性の方が高く、回答者数の56%が女性という結果になった。

②あなたの年齢はおいくつですか。あてはまる番号に1つ○を付けてください。

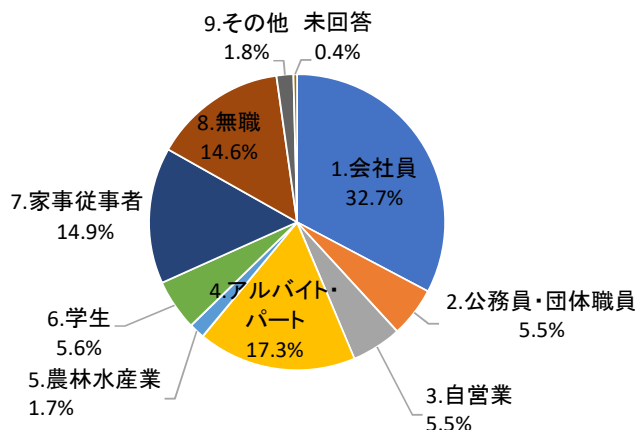
年齢	(人)		(%)	
	回答数	回答率	回答数	回答率
1.10代	27	2.7		
2.20代	135	13.7		
3.30代	162	16.4		
4.40代	167	16.9		
5.50代	187	18.9		
6.60代	128	13.0		
7.70代	123	12.5		
8.80代	44	4.5		
9.90代以上	13	1.3		
未回答	1	0.1		
計	987	100.0		



10歳代及び80歳代以上からの回答は少なかったが、20歳代～70歳代までは100人以上の方から回答を得られた。その中でも50代からの回答が多く187人(18.9%)、次いで、40代が167人(16.9%)、30代が162人(16.4%)と幅広い年代からの回答を得られたことが分かる。

③あなたの主な職業は次のうちどれですか。あてはまる番号に1つ○を付けてください。

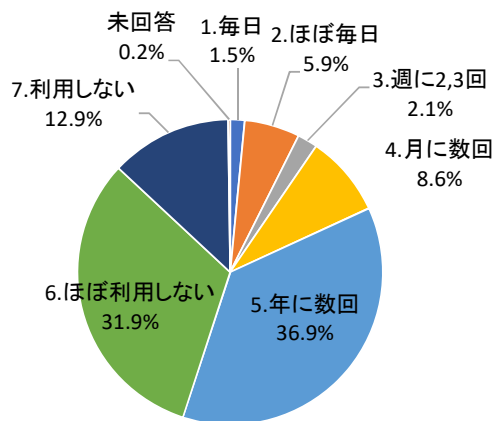
職業	(人) 回答数	(%) 回答率
1.会社員	323	32.7
2.公務員・団体職員	54	5.5
3.自営業	54	5.5
4.アルバイト・パート	171	17.3
5.農林水産業	17	1.7
6.学生	55	5.6
7.家事従事者	147	14.9
8.無職	144	14.6
9.その他	18	1.8
未回答	4	0.4
計	987	100.0



20歳代～50歳代の回答者が多かったため、会社員が323人(32.7%)、アルバイト・パートが171人(17.3%)の回答が多い結果となった。

④あなたは神保原駅をどのくらいの頻度で利用されていますか。あてはまる番号に1つ○を付けてください。

駅の利用頻度	(人) 回答数	(%) 回答率
1.毎日	15	1.5
2.ほぼ毎日	58	5.9
3.週に2,3回	21	2.1
4.月に数回	85	8.6
5.年に数回	364	36.9
6.ほぼ利用しない	315	31.9
7.利用しない	127	12.9
未回答	2	0.2
計	987	100.0



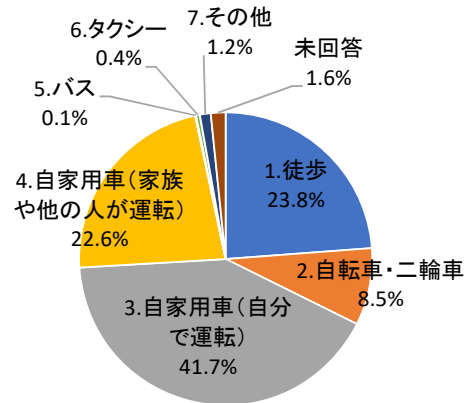
その他回答	
・本庄駅を利用	・知人・親戚の車で送迎

駅の利用頻度として、「年にほぼ数回」(364人(36.9%))が多く、次いで「ほぼ利用しない」(315人(31.9%))と回答した人が多かった。

地域特性として車での移動が多い地域であることと、その他回答として近隣駅(本庄駅等)まで車やバスで移動し利用するという回答もあった。

⑤あなたが神保原駅までに最も利用する交通手段は次のうちどれですか。あてはまる番号に1つ○を付けてください。

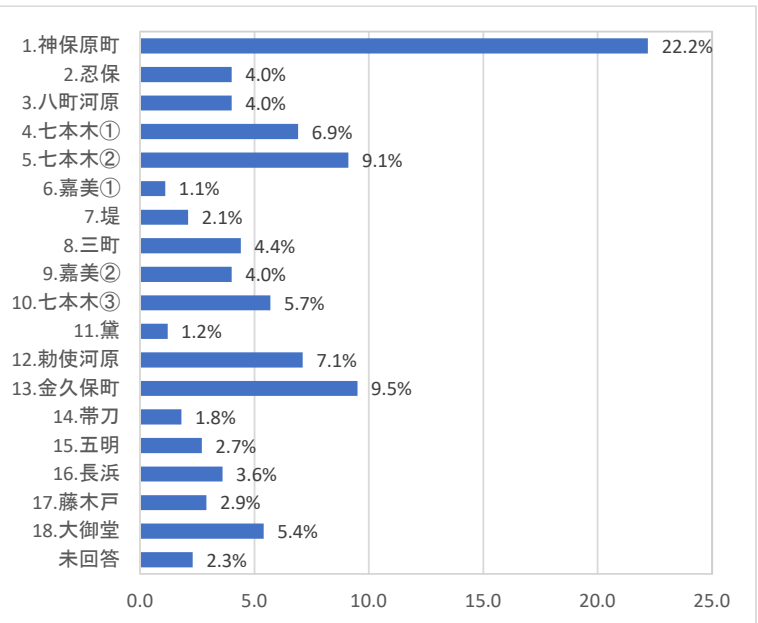
利用する交通手段	(人) (%)	
	回答数	回答率
1.徒歩	235	23.8
2.自転車・二輪車	84	8.5
3.自家用車(自分で運転)	412	41.7
4.自家用車(家族や他の人が運転)	223	22.6
5.バス	1	0.1
6.タクシー	4	0.4
7.その他	12	1.2
未回答	16	1.6
計	987	100.0



神保原駅までの交通手段として、「自家用車(自分で運転)」が412人(41.7%)と回答者の半数近くの方が占める結果となった。
次いで「徒歩」が235人(23.8%)と回答された方が多かった。

⑥あなたのお住まいの地区はどこですか。下記の地図の1～18であてはまる番号1つに○を付けてください。

住まいの地区	(人) (%)	
	回答数	回答率
1.神保原町	219	22.2
2.忍保	39	4.0
3.八町河原	39	4.0
4.七本木①	68	6.9
5.七本木②	90	9.1
6.嘉美①	11	1.1
7.堤	21	2.1
8.三町	43	4.4
9.嘉美②	39	4.0
10.七本木③	56	5.7
11.黛	12	1.2
12.勅使河原	70	7.1
13.金久保	94	9.5
14.帯刀	18	1.8
15.五明	27	2.7
16.長浜	36	3.6
17.藤木戸	29	2.9
18.大御堂	53	5.4
未回答	23	2.3
計	987	100.0



回答者の居住地区としては、「神保原町」の219人(22.2%)が多い結果となった。「神保原町」は神保原駅北口周辺のまちづくりに大きく関連する地域であるため、回答者の関心も高く回答数も多いなことが考えられる。
また、その他の地域においては大きな偏りなく回答を得られたことが分かる。

【設問2-1】神保原停車場線（駅前通り）や駅周辺の道路の課題に対する上里町の考え方についてお伺いします。

課題に対する上里町の考え・・・

◆町民の皆さまからのご意見をふまえた課題

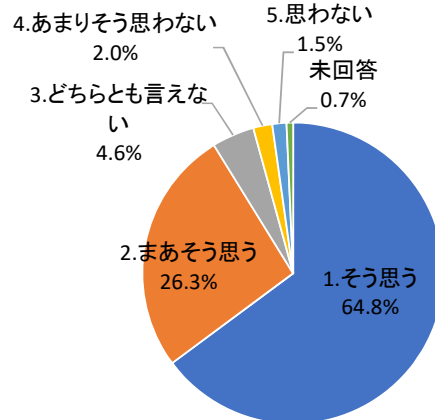
- ・神保原停車場線（駅前通り）と勅使河原本庄（旧中山道）の交差点部分のクランクにより、国道17号へのアクセス性が悪く、交通事故発生の危険性も高い
- ・神保原駅へ向かう東側からの道路のアクセスが悪い
- ・幅の狭い道路や幅の違う道路が多く、災害時や緊急車両の通行への支障や歩く時に危険を感じる
- ・歩道や自転車道が整備されていないため、歩行や自転車が安全に通行できない
- ・街灯・防犯灯が少ないため夜間の歩行が危ない

課題解決のために

- ・神保原停車場線（駅前通り）の幅を拡げ、交差点クランクの解消する事で、国道17号へのアクセス性向上や信号設置などによる交通安全性の向上
- ・駅北東通り線新設による駅東側からのアクセス性向上
- ・車や人が安全に通れるような幅の狭い道路の解消を検討
- ・車道と歩道を分け、無電柱化した安全でゆとりある道路づくり
- ・夜間でも安心して歩ける歩道づくり

①上記の「駅前通りや周辺道路の課題」に対する町の考え方について、どの様に思いますか。
あてはまる番号1つに○を付けてください。

道路	(人) 回答数	(%) 回答率
1.そう思う	640	64.8
2.まあそう思う	260	26.3
3.どちらとも言えない	45	4.6
4.あまりそう思わない	20	2.0
5.思わない	15	1.5
未回答	7	0.7
計	987	100.0



神保原停車場線（駅前通り）や駅周辺の道路の課題に対する上里町の考え方について、半数以上の640人（64.8%）の方が「そう思う」と回答しており、次いで「まあそう思う」と回答された方が260人（26.3%）という結果となり、約9割以上の方が道路整備に対する課題と課題解決に向けた考え方について共感していることが分かる。

◆【設問 2-1】道路について

②「3. どちらとも言えない」「4. あまり思わない」「5. 思わない」と回答した方にお聞きします。課題の解決にはどのような改善・対策が効果的だと考えますか。ご意見などがございましたら、ご自由にお書きください。

※お寄せいただいた意見は、原則として原文のまま掲載しております。但し、駅北まちづくりに関するものでないもの、個人が特定できるような表現等は除きました。また、誤字・脱字等は校正しました。

No.	回答番号	設問 2-1 での記述意見(88 件) ※3~5 を選択した方以外で記述のあったご意見も掲載しております ※回答番号「-」は無回答となります
1.	3	17号から一直線になり駅前が広くなると余り意味が無い様に思う。
2.	5	まず、本庄駅と神保原駅周辺での違いとして感じるのは、車道と歩道の分離の差だと思えます。 神保原駅前には車通りが通勤、通学時等で多い様に感じますし、危険だと思うことが多々あります。 車道を広げるとなると用地交渉等で業務が大変となると思いますが、今後の上里町の発展には必要ではないかと考えます。
3.	3	考えているだけで改善されていない。
4.	4	そもそもの話、制限速度 30km/h、40km/h の道路や生活道路を、国道や幹線道路並みに頻りに舗装する理由が分からない。 利便性を考えるのと同時に、それによって失われるものに対する視点を持ってもらいたいし、あと、日本より外国の街からの方が圧倒的に学ぶことが多いと思う。
5.	3	街灯及び防犯灯を多くした方が良く思う。
6.	5	今でも不便に思っていないから。
7.	1	まさにその通りと思います。神保原駅の不便さは 17号から直線道路がないためです。以前は通勤で毎日利用していたが、道の狭さにまいりました。
8.	5	・駅前通りを広げたとしても町の発展が高まるとは思われない。 ・交差点クランクは交差点だけ広げれば安全性がある。また、駅に行く車両は少ないので危険性は少ない。
9.	3	郵便局や保育園など駅前だけではなく、その他の道路の整備も検討頂きたい。駅周辺の利便はとても悪いと思うので長期的なビジョンで進めてほしいです。
10.	3	夜間でも安心して歩ける歩道づくりとは、具体的にどういうこと なんですか？トライアル跡地に学校が建設されると、沢山の学生が駅を利用

		<p>する事になると、駅に向かう道だけではなく、見通しの悪い横道などが犯罪に使われる危険性は無いのでしょうか？また、お金をかけて改善したは良いけど、以前より通りづらくなり、不便になり敬遠することはないのでしょうか？</p>
11.	3	<p>ほとんど通らないので実情が不明。ただ、この辺りの方々は車のスピードが人のそばを通る時もゆるめずに、車優先の考えがはびこっているため、歩道の整備は必要。毎日車が横を通るたび、ひかれるかもと恐怖を感じる。</p>
12.	3	<p>町の人口が少ない中で、各金融機関等、各種病院が南側にある中で各方面の方は南側に利があると判断していると思われます。 旧ジャスコ等に囚われずに南口の発展を進めた方が良いと思います。現状は駐車場ばかりですが、1軒でもカフェとか出来ると自然と少しずつ発展していくと思います。</p>
13.	1	<p>※ 何よりも神小の子たちの安全な下校を考えていただきたい！！ 道幅に対しての車の量、自転車等車両の交通量の多さに、朝夕の子供たちの人数。安全性を考慮していただくのを優先して欲しい。</p>
14.	4	<p>駅の近くに住んでいるが、今のままでも不自由ではないのでこのままでも良いと思っています。整備が整うまでに工事などの騒音や通行止め等の不自由な生活を考えるとこのままでも充分問題ないと思います。 また、駅から17号まで一直線にしてしまうと、交通量が増え、かえって渋滞がおきたり、事故なども増える可能性もあるため、近隣の住民にとってはマイナス面もあると思います。 ただ、街灯は増やして欲しいです。</p>
15.	5	<p>この先、神保原駅を利用して通勤通学する利用者は減少する。 その為に、この事業だと何十億の費用が掛かると思うが、費用を使うならその前に減税をして、周辺の人口を増やしてから行う方が良いと思います。</p>
16.	1	<p>理想を追い求めて投資しても、失敗の事例を耳にします。 きちんとした調査、計画を行ってから町民の意見を聞き、検討すべきです。</p>
17.	1	<p>本当に実行されれば大勢の人が今よりもっと生活しやすくなると思いますので改革をお願いします。</p>
18.	4	<p>駅舎自体の拡大が最有力では？ 北口側に大きな道路を造れば、危険性が増すと思います。 設問2-2を完成した後に道路を考えた方が良いのでは？</p>
19.	3	<p>街灯が少ない。</p>
20.	1	<p>駅前通りと旧中山道のクランクは大変危険で、通行の混雑を起こしているため、早急に改善して欲しい。</p>
21.	5	<p>駅前通りも交通量が多いわけではないので、町の税金を使用してまで整備する必要はない。今のままで十分。</p>

22.	1	時々、東京へ行く時に本庄から乗ると座れないので、神保原から乗ります。北口は駐車場が少なく、夜、暗くて困ります。 トイレは道の駅のように使いやすい温かいトイレにしてほしいと思います。 トライアルがなくなったので、コンビニがあると駅周りが明るくなると思います。
23.	1	道路は広く明るく見通しの良いこと、歩道も目隠しになる物を置かない。
24.	3	交差点クランクはとても支障あり、どうして直線ではないのか？と30年前、上里に転入時より思っている。 工事にはお金も掛かるし、家の転居、移動も必須なので、町の予算上無理と諦めています。町人口も3万人以下になるであろうし、もう手を付けても遅いと諦めています。 どんどん駅北口がひどく悪くなっていくのは、もう諦めています。人口が減っていく中で、今更無理でしょう。
25.	3	道幅は確かに狭いと子供の頃から思っていました。これから商店街にするには遅すぎると思います。現状、商店は少なく、メリットがないように思う。 人口も少なく、上里町は住みやすい住宅街にすれば良いと思う。 街灯は駅前だけでなく、全体的に少なく暗い町です。北側には駐車場も少なく、不便なことは確かですが。
26.	2	上里町は、近隣の町に比べて何もない町。衰退していく町を、見て見ぬふりをしてきたのではないかと。そして中学校を一つにしようとしていました。そんなのあり得ない。 私の住んでいる場所も30年住んでいますが、全然発展もない。神保原駅は上里町の顔なのです。上里町改造を全体的にやって下さい。今こそ、何十年も貯まっている私達の税金を使うべきです。
27.	4	駅北側の広域な周辺整備がなされない中、駅を中心とした開発に期待されるだけの効果があるのか疑問がある。 クランク型の交差点は、効率よく制御された信号機の設置でもまかなえるのではないだろうか。
28.	1	17号からまっすぐ行ける道をお願いしたい。
29.	3	夜間でも安心して歩ける歩道づくりの具体案を知りたい。ここだけ、どう解決するか想像できなかった。
30.	3	狭い道路で通行の支障、危険と感じる道路は解消を。街灯・防犯灯が少ない道は増やすようと思います。
31.	3	計画案としては、誰もが望む素晴らしい内容になっていますが、果たして実現可能でしょうか。小さな一歩から始めて下さい。※要望があった場合等、防犯灯の設置を増やす等。

32.	3	道が狭いのに大型トラックが多くとおるため大型トラックの通行禁止にするべき(狭い道)
33.	0	私自身は神保原駅から17号方面へ徒歩で利用しているので、駅前通りが整備されたらうれしく思いますが、利用人数が少ないのに多額のお金を使って整備する必要があるのか難しい問題だと感じます。外出先から帰宅する時(下り)神保原駅での降客数はかなりいますが、ほとんどは南側方面へ行かれる方や、北口で車で迎えに来ている方などで、歩いて郵便局のあたりで私一人だけになることがほとんどです。きれいに整備されれば、利用人数が増えたり、何かいい変化があるかもしれません。
34.	1	神保原駅前通りに、両側に歩道があると良い。
35.	3	目的が明確でない、高等学校誘致するあたり学生の安全を得るためなのか、町民の安全確保なのか駅周辺に住んでいる町民の意見を尊重し、具体的に上里町の考えを示すべき。
36.	4	正直、ほとんどその道路は利用しないです。安全性を考えるなら整備も必要かもしれませんが、これといったお店もないし駅前通り??って感じです。
37.	4	駅の利用が少ない。北口駅周辺のまちづくりの前に人口増が先ではないか?
38.	4	それより別の場所に全てを使ったほうが良い。一日の利用人数が微妙な駅よりSAの周辺を整備してアクセスの良い場所へ。
39.	0	考えは良いと思う。昔から住んでいる人が多いと思うが、開発の所が違うのではないか?
40.	3	道を広くするとなると、前から住んでいた方が家を違うところに建てたり、金銭的にも負担がかかる。また、高齢化も進んでおり、新しい地域で暮らすには、身体的にも精神的にも負担が大きいのではないのかと思う。
41.	2	・西側からのアクセスは?西側も大分ぐちゃぐちゃしてありますが・道の新設するのなら、東西通すべきでは?
42.	5	一方通行とする。電線を無くし、道路に色分けする。17号は廃道になる、アクセスする必要はない。・東北鐵鋼の跡地を利用して、17号、本郷線アクセスする。歩道は、12m幅道路(ベンチ付)
43.	3	JR線の側道、神流川のリバー道路など17号以外の道路。今ある駅前ロードは、そのままが良いと思う。今ある風景はそのままが良い。空き店舗などは、風景はそのままが良い。空き店舗などは町が買取り業者を探す。
44.	4	税金のかけすぎ
45.	1	自分では、神保原駅をほとんど利用しないが孫が通学のため、利用しているので送り迎えの際道幅が狭いので事故につながるのではと心配である。

46.	2	無電柱化ということに対し 私は良いとは思っていません 歩道と車道との境に、電柱を建てれば良いのではないのでしょうか？歩道に草花や、樹木を植え、歩道を狭くすることの方がはるかに問題と思えてなりません。←町内のある歩道を見て感じています。とにかく歩道と言える歩道が少ないことが問題
47.	3	道幅を拡げるのは簡単ではないと思う。資金面の事もあるし、駅舎を橋上化で南口をメインにするのではダメですか？
48.	5	南口に住んでいます。北口には改札、郵便局などがあり、よく行きます。子供もいて徒歩で行くこともあります。南口から北口まで行くには西側のふみ切りまで行かなければなりません（ベビーカーや三輪車の場合）。まずは南口からのアクセスをよくして下さい。妊婦のときも階段しかなく、とてもつらかったです。改札やエレベータをつけてもらえると助かります。屋根も欲しいです。雨のとき足をすべらせてこわかったです。もっと南口のことも考えてください。
49.	4	道路拡張や直線化をするなら 17 号北側に工場や人の集まる学校・商業施設など、新設し、駅利用者を倍増させること。本庄・神保原、17 号北側住宅・工場無しのため、発展しない。どうにかしないと、この地区先の見込みなし。駅前に金を掛けても無駄な気がする。
50.	3	例にある本庄市本庄停車場線の様に道路の拡張整備したところで、その通り周辺の活性化にはなっておらず、単なる、さらに遠い周辺に住んでいる住人にとっての駅へのアクセスが多少便利になるだけで、駅前通りの活性化にはつながっていない。
51.	3	駅前通りなのに開いている店がほとんどない。通りを直進する車はほとんどなく、途中にある道路（左、右）に曲がって行ってしまふ。道幅を広げるには立ち退きが必要で時間もお金も掛かる。巡回バスを小型化させ費用を削減し、その分を外灯設置にあてる。
52.	0	誠に理想である、ただし以後 15 年-20 年の日本のおかれる状況はどんな時代かわからない。現在の上里町は主たる工業団地も盛況ではない。一方農業はと思えば 15 年以内に於いて大農者は何れも衰退していると思われる。権力は金なり。現況の政治からして資本主義経済は終わりを現在見ている地方交付税の赤字国債の処遇方法がどのように進むか、よく見極める必要がある。
53.	5	神保原駅に金をかけるのはドブに金を捨てるのと同じだ
54.	3	道路が広がり、スピードを出す車が増え、逆に事故が増えるのではないのでしょうか。無灯火の自転車、右側通行の自転車を無くして下さい。

55.	3	県道「神保原停車場線」（駅前通り）は、他の駅前通りとは違って、幅が狭くなっているのが分かります。これでは、国道17号線（中山道）へのアクセス性が悪く、災害時や緊急車両の通行の他、夜間での走行をする時に、人にぶつかってしまう事があります。なるべく、整備をする様にして、不満を解消して安全で快適な道を通れると楽になります。※但し、その先には成美さん家や郵便局等がある為、幅を広げるには渋滞の解消が必要になります。
56.	3	駅に近いところは、田畑があるだけではなく民家が密集しているので民家が別の場所に住める支援が必要だと思います。
57.	5	自動車優先にする必要はないと思います。
58.	5	上里町民は望んでいないと思う。
59.	3	人口に対してかける予算がいきすぎるのでは？
60.	3	道路の問題の解消も良いが駅前通りの商店がほとんど閉店している為、夜間は特にさみしく治安も悪く感じます。旧トライアル跡地に商業施設を誘致できると良いと思います。高等学校の誘致よりも商業施設の方が利用する人も多く賑わいも出ると思います。
61.	0	駅南側以外は東、西、北全ての方角においてアクセス性が悪いと感じるので
62.	3	具体性に欠けるので、これだけでは何とも言えない。
63.	4	<ul style="list-style-type: none"> ・ 国道17号と神保原駅のアクセスというのはもっとものように聞こえるが、17号は横断しているだけで、通って駅に向かう流れは少ないはず。課題は疑問。 ・ 東側からのアクセスは多いと思われるが、道が狭いと確かに言えると思う。 ・ 子供は少ないので何とも言えないが、お年寄りがセニアカーに乗って走る歩道がない。 ・ 旧中山道の無電柱化は意味があると思う。狭いので。歩行者のために。
64.	2	駅前通りも狭くて通行しにくく、郵便局に行きにくいので、何とかして欲しいです。 駐車場の整備や移転も考えて欲しいです。
65.	3	道路の整備をしたからという問題だけではないのでは？ 駅南口の状態は予定通りですか。町そのものに引き付けられるものがなければ解決しないのでは。
66.	1	道路幅に余裕があれば、自転車用道路を設けることで、より安全性が増すと思います。
67.	1	現在、上里町の人口は、七本木地区に集中しており、他地区への誘導が必要と思います。神保原駅北口周辺は17号バイパスも整備される予定となっています。神保原本郷線や神保原停車場線（駅前通り）の17号バイパスまでの延伸は、絶対必要な案件だと思います。そして現在計画されている駅北東通り線を、駅前より西に延長し、仮、（駅北西通り線）上里北中学校東側の、上里中央通り線

		<p>(旧) 予定まで延伸させ、(都) 中央通り連絡線と、接続させる必要があると考えます。駅北口周辺の道路網を造ることにより、駅へのアクセスを整備し、駅利用者の誘導をすることが、駅北口地区の発展に繋がると思います。道路が整備されると、人は流入してくると思います。人が集まらなければ、活気は生まれませんと思います。</p> <p>以上列記した、神保原本郷線、駅前通り線、(旧) 上里中央通り線の、それぞれの17号バイパスまで延伸、駅北東通り線、(仮) 駅北西通り線、中山道、国道17号線、17号バイパス、神保原堤線の道路を基軸とし、そのエリアを住環境の整備を進め、駅北口ガーデンタウンを構想させて欲しいと思います。高等学校誘致と併せ、大きく発展させる好機を逃したくないものです。今回、このようなアンケートを実施されたことは、有意義なことだと思います。これからの上里町の発展を見守りたいと思います。</p>
68.	1	<p>道路整備の前に学校誘致となった場合、駅中や駅前の人の流れが、駅から降りる生徒と自転車、徒歩で駅まで行く人、また乗降車する人が重なり、ごった返してしまうのではないかと。</p> <p>事前に対策を考えないと収拾がつかなくなると思う。</p> <p>また、駅に送迎する車と学校に送迎する車の渋滞が不安である。特に、雨の日は、ロータリーから前木屋まで大渋滞するので双方を見据えた改良が必要である。</p>
69.	1	<p>とても良い意見だと思います。それにつけ加えて発展する(した)町の多くに共通して言えるのが先にロータリーを確保してしまうことです。近隣の都市(高崎駅)などを見ればわかることですが駅に向かう手段の多くはマイカーです、民間人に土地を買われる前に行政などが先に土地をおさえてしまうのがセオリーだと思います。巨大なロータリーを作った駅は大体発展します。</p>
70.	3	<p>ほぼ使わないのでわかりません。</p>
71.	2	<p>早急に無電柱化を。</p>
72.	1	<p>2t車以上のクランク他、駅通りの通行を止めさせられないのか？</p>
73.	4	<p>行くことのない場所。</p>
74.	3	<p>駅前通りの整備は必要かな。</p>
75.	3	<p>上里町民の住居は駅北よりも駅南の方が多ければ、駅北よりも駅南を活性化してもらいたい。</p>
76.	3	<p>利用しないのでよくわかりません。</p>

77.	4	交通量も多くないので、そこまで必要でしょうか？
78.	3	信号設置や幅の狭い道路の解消などの実現性があるとは思えない。確かに、朝の通学など歩行者や自転車が多くなる時間帯は交通量も多く危険なので、高崎駅のように、歩行者は、上を通れるようにすればよいのでは？道を平面ではなく、空間で捉える事で対策案が出るのではないのでしょうか？
79.	4	街灯・防犯灯は必要。駅を利用することがない為、本庄市のような駅前通りにしなくてもよい。
80.	3	・前木屋の前の道が陥没しており、運転するのに不安・郵便局の前に車が止まり、いつも事故が起こりそう。（取りしまられる様子ナシ）上記の様な道路の課題が神保原内だけでも数多くある。限られた予算の中でどう解決するのか。
81.	5	優先して行う事案と思わない！限定した事案にアンケートを回答させるのに、疑問を感じる
82.	3	17号と駅までのクランクはあまり使わないので、そこまで不便に感じませんでした。子供たちが通るので、歩道の整備は必要かもしれませんが、無電柱化までするのであればもう少し検討しても良い気がします。夜間の街灯（？）は他でも必要な所があるように感じます。
83.	3	駅前通りもバイパス完成と同時に必要でもあるが、サービスエリア周辺ももう少し道幅を広げて欲しい。
84.	4	「道路整備ありき」という印象です。まちの将来像を描いた上で、必要があれば道路を整備するという道筋が必要だと思います。籠原駅、深谷駅前が綺麗になりました。しかし、商店は戻っていません。一方、JR 新秋津駅と西武線秋津駅間には商店街が残り賑わっています。車で走る気にはなりません・・・。道路整備によってにぎわいが戻った事例を是非紹介して下さい。
85.	1	交差点のミラーを増やしていただきたいです。
86.	1	※ クランクの交差点は毎日運転で通るが非常に危ない。 直進道路で交差点にした方が安全だと思う。
87.	4	交通事故防止、災害時の事を考えれば道路の整備がある程度必要だと思うが、過度の整備は必要ない
88.	2	駅前から17号まで直線の道路が出来れば全部解消すると思います。

【設問2-2】神保原駅及び神保原駅北口駅前広場の課題に対する上里町の考えについてお伺いします。

課題に対する上里町の考え・・・

◆町民の皆さまからのご意見をふまえた課題

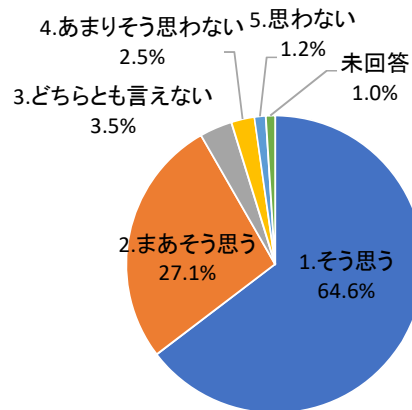
- 車やバス・タクシーなどの乗降場が整備されていないため、駅まで円滑に移動ができない
- 歩道がないため歩行者と車の事故の危険性がある
- 車やバス・タクシーを乗り降りする場所に屋根やベンチがなく、送迎の時に雨風をしよける待合所がない
- 街灯・防犯灯が少ないため夜間の歩行や運転が危険
- 駅舎の老朽化と南北の行き来がしづらい

課題解決のために

- 将来乗降客数を考慮した駅前広場の拡幅
- 駅まで円滑な移動ができる駅前広場づくり
- 駅利用者が安心・安全に通行できるような歩道や乗降場づくり（屋根やベンチのある乗降場づくりやバリアフリー化など）
- 夜間でも安心して歩行や運転ができる照明の設置
- 誰でも利用しやすい駅舎の検討（駅舎の橋上化やバリアフリー化など）

①上記の「神保原駅北口駅前広場」に対する町の考え方について、どの様に思いますか。
あてはまる番号1つに○を付けてください。

駅前広場	(人) 回答数	(%) 回答率
1. と思う	638	64.6
2. まあと思う	267	27.1
3. どちらとも言えない	35	3.5
4. あまりそう思わない	25	2.5
5. 思わない	12	1.2
未回答	10	1.0
計	987	100.0



神保原駅及び神保原駅北口駅前広場の課題に対する上里町の考え方について、半数以上の638人(64.6%)の方が「と思う」と回答しており、次いで「まあと思う」と回答された方が267人(27.1%)という結果となり、約9割以上の方が神保原駅及び神保原駅北口駅前広場に対する課題と課題解決に向けた考え方について共感していることが分かる。

◆【設問 2-2】駅前広場について

②「3. どちらとも言えない」「4. あまり思わない」「5. 思わない」と回答した方にお聞きします。課題の解決にはどのような改善・対策が効果的だと考えますか。ご意見などがございましたら、ご自由にお書きください。

※お寄せいただいた意見は、原則として原文のまま掲載しております。但し、駅北まちづくりに関するものでないもの、個人が特定できるような表現等は除きました。また、誤字・脱字等は校正しました。

No.	回答番号	設問 2-1 での記述意見(75 件) ※3~5 を選択した方以外で記述のあったご意見も掲載しております ※回答番号「-」は無回答となります
1.	3	神保原駅前北口広場に関しては、特に問題はないと思います。 利用率が上がる様な商業施設等の誘致の方針が町であるようであれば、何かしら活気のあるような取り組みが必要ではないでしょうか。
2.	4	現在、北口駅前に行く理由は郵便局に寄るためが多いです。 今後、発展の必要性を求める人口が少ないならば、神保原町、金久保町、忍保、黛、八町河原にて住宅地を増やし、整備計画を長期で実行して欲しい。
3.	2	橋上化は、足腰が弱くなっているのでエレベーター等を考えて、駅までの公共の交通手段が欲しい。
4.	3	歩道を早くつくるべき。
5.	0	どこまで円滑にすれば満足なのか、危険性があるのは歩道が無いことが一番の point なのか、どれだけ雨や風が嫌いなのか避けたいのか、南北の移動を自宅から勤務先まで 30 秒でしたいのか、私にはよく分かりません。 とりあえず、今の駅南口、幸手西口駅前広場、ついでに上里役場に共通するのは、絶望的なダサさです。
6.	1	不便である。南北の行き来をどうにかして欲しい。活気がない。暗い。
7.	1	ひと休みできる場所があれば良いと思います。
8.	5	・ 駅舎の老朽化は JR で処理すればいい。 ・ 広場を広げるのは無駄である。(反対の南口がロータリーがあっても無駄であるが)
9.	0	今まで駅を利用する事が少なかったが、孫が今年 4 月から通学で利用する事になって、感じる事は、歩道や乗降場があったら便利かなと思います。照明の設置などは安全な為にやってほしいです。
10.	2	これから人口が減ることはあっても、急増することは見込めないだろうから、新駅の建物は難しいと思います。

11.	4	防犯対策の街灯は必要と思いますが、駅前通りの課題が整備されないと北口駅前広場だけ改善されても、もったいなく感じます。
12.	1	私は学校に行くために駅を利用していたのですが、帰りに町営のバスと一緒にすることがあり、その時自転車で乗っている私の横をバスが通るのですが、その幅も結構すれすれでかなりスピードもあり、いつも怖いと感じていました。
13.	5	駅前が大きく発展する見込みなら課題解決は必要だが、現状では不要と思う。駅前通りの開発が優先課題。
14.	0	★（駅前広場と駅前広場交差点左側）から駅ロータリーの歩道へ行く際に危険。基本的に車は止まってくれない。 駅の南北の階段は非常に危険。
15.	1	町の人口、町の予算が限りがある中で、ロータリー周辺の住民の方の協力、国、県、JRの協力、補助金等があれば、町民として進めて欲しいものです。
16.	1	防犯灯は切実にお願いしたい。
17.	4	そもそもタクシー等はほとんど利用しないため、必要ないと思っています。ただ、徒歩で駅まで行くことが多いので、街灯の数を増やすのは賛成です。
18.	3	確かに駅舎の老朽化は否めませんが、南口の方は広々していてそのままで充分だと思いますし、北口も隣駅の本庄駅と様子は変わりなく、そこまでの不便さはないのかなと思っています。 限りある財源の中でどれを優先にすべきかと考えると、こちらについては急ぐ必要はないと感じます。
19.	1	駅内にエレベーターが欲しい。足が悪いと助かる！
20.	1	ロータリーより、駐車スペースを優先して欲しい。（本庄早稲田駅イメージ）
21.	3	駅から自宅に帰るバスがなく困っている。こむぎっち号のダイヤ改正によりバス停がなくなってしまった。
22.	3	何もない、コンビニなども。
23.	4	何年か前に駅に突然駐車場ができてしまい、それ以降、車の乗降などがしづらくなってしまった。 しかし、広場や乗降場を税金を使って造るほど不便ではないし、混雑もしていないと思う。 それなら駐車場になった場所の土地を買収して、元のように送迎用の車が待機できるようにしてほしい。
24.	5	駅舎も春になればツバメも来るし、昔ながらの風情があるので補修くらいで良い。残して欲しい。新しくするのがすべてではない。

25.	3	<p>駅舎がきれいに利便化するのは良いことと思うが、ひどくて親戚や友人に神保原駅を見せられない（恥ずかしい）。</p> <p>でも、人口が減っていく町だし、これ以上、お金を使ってきれいにしても・・・？ 予算無し、発展など、今後ないだろうと思う。上里町は人口減の町だから、今更何をしても遅い。諦めています。</p>
26.	2	<p>本庄駅は中央に改札口があり、便利だと思いました。</p>
27.	1	<p>神保原駅北口は、何十年も整備もなく、上里町は何もしてこなかったと思います。その為、上里町はどんどん衰退してしまい、今がこの現状です。ある意味、当たり前前の結果と思います。</p> <p>でも私達住民は、ちゃんと税金を何十年も引かれていながらも拘らず、住民には何も潤わないでいる。上里町に言いたいのは、もっと税金を必要ところに使うべきです！！</p>
28.	1	<p>南口を開発してもらいたい、両方から乗れるように。</p>
29.	3	<p>交番が奥まった場所にある、駅を降りたら正面にある方が証明を設置するよりも安心感がある。雨風をしのげる待合所の案として幸手市の例を提示しているが、これでは風はしのげない。【設問 2-3】に関連して、気軽に入ることが出来るカフェ等の飲食店などの店舗の方が雨風をしのげるのでは？</p>
30.	4	<p>将来の乗降客数がこれから急増するとは考えにくい。また、橋上駅は主に朝に客の多い上り線のアクセスを悪くすることになる。現状の 2500~3000 人という利用者と人口減を考えると、バリアフリー化や安全面などに集中が良いと思う。駅舎ではなく、歩道、ロータリー、駅前通りをしっかりと整備することが重要と思う。</p>
31.	4	<p>今後乗降客数がそう増加するとは考え難いので効果的な策ではないと考えます。駅舎が老朽化しているのは、そう思いますので、崩れたりしない程度には整備が必要と感じます。</p>
32.	4	<p>屋根やベンチなど最低限のものは必要かと思いますが、北口周辺がさびれているのに立派なロータリーを整備する必要性は感じないです。</p>
33.	4	<p>町全体の人口増を考えるのが先ではないですか？</p>
34.	2	<p>駅周辺に出掛けたい魅力が無い。どの年代でも利用される考えが含まれていない。駅までのバスが欲しい。お金を掛けるのなら、上里町の人々の利用より、電車を使って周辺や県外の人達が神保原駅を利用（降りて）しての商業施設の充実にも目を向けて欲しい。</p>
35.	5	<p>5 年以上使っただけでまあ特に必要を感じない。</p>
36.	3	<p>神保原駅の利用者数があまり多いと、思えないため今のままでいいのではないかと思います。上里町は車がないと動けないので、送迎の駐車場をもっと増やしてほしい。</p>

37.	1	・誘致したいなら当たり前ですよ。
38.	4	駅舎の移動、東へ50m程、本庄駅みたいにする。
39.	3	電車を利用する事がめったにないので何とも言えない。
40.	1	七本木に住む人にとっては北口にまわらなくても南口からの駅利用が年配の人にもしやすい事を望みます。
41.	3	そもそも神保原駅の利用客は高崎線の中でも少ないと感じる。また利用客も南口に集中していると感じることや南口が整備されているなら北口は幸手駅のようにしなくてもいいと感じる。ただ夜駅を利用するとき、北口周辺は暗いので照明はつけてほしい。
42.	4	駅前ロータリーが必要なほど利用価値ないのでは。橋上駅は無条件替成、トライアル跡地に食料品・商業を来てほしい。夜暗くよくない。
43.	3	北口に行くまでの道路が狭い。一方通行（時間帯での）が不便。
44.	3	高校時代に神保原駅をよく利用していたが、南北の行き来以外では特に不便を感じたことがなかった。しいて言えば、送迎駐車場をもう少し増やせば利便性が上がると思う。幸手市並みのはいらないと思うし、乗降客数が少ないだろうから、（本庄駅に比べて）わざわざ税金でどうにかする必要はないと思います。
45.	1	外灯が欲しい！
46.	3	歴史のあまりない田畑の様なところにあった新興地域の駅前広場の造りを模倣するだけでは、石神地区という中山道の通る歴史ある神保原駅の改善にはならない。逆に北口自体を車社会からシャットアウト（南口に集約する）して、人に優しい駅前としたい。
47.	3	駅舎もかなり古いので建て替えの際は橋上駅にすべきだと思う。南口に行く橋は階段が急で、お年寄りにはキツイと思う。現在、南口への階段は片側のみ降りられるが利用者の多い方が使えない為不便。橋上駅にする際は階段だけでなく、自転車も渡れるように作ったほうが良いと思う。階段は段差をゆるやかにする工夫も必要だと思う。加えて階段に屋根がつけば利用者もスムーズに行き来できる。
48.	1	高崎線新田駅（群馬県側）は10年後～駅橋上化にすると発表になりました。が神保原駅が場所に入るかどうかは別としても可能性は（有）。神保原駅周辺はお寺の所有地が多い為可能ならば学校が開業しても周辺は発展しない。むしろ処理場で不要になった土地周辺を学校は良い（バイパス側）駅周りはお寺の土地購入に力を入れて道路関係並に駅舎の検討が必要だ。
49.	3	夜、タクシーを利用したいと思っても、タクシーがない。電話を会社にかけると断られた。他の人からも同様の話を数回聞いたことがあります。
50.	4	駅前広場の幅は、民家に別の場所に住んでもらって広場を広くして2階建や歩道を確保したらどうかと思います。
51.	4	南口にも改札口を作れば駅舎の老朽化も改善するかな？
52.	3	橋上駅にエレベーターはつけるのか

53.	5	今のままの道幅で整備すれば充分だと思います。
54.	3	多額な予算を使っても、利用する人が増えるとは思えない。
55.	3	具体性に欠けるので、これだけでは何とも言えない。
56.	4	<p>・設問 2-1 と関連するが、北口広場より南口広場を先にアクセス改善するのが早いと思う。</p> <p>北の忍保方面からの自動車の流れをカインズ前の広い南北道路に集め、南口にスムーズにアクセスさせることが先に整備しやすい。</p> <p>・設問 2-1、2-2 とも、北口の開発を進める根拠を得たい町の意図が見えるが、駅にアクセスする自動車は北口に改札があるから北口に集まる。</p> <p>本庄駅のような橋上駅を造ってもらえるよう、南口方面の開発も進めるべき。</p>
57.	2	<p>上里町に引っ越して来た当時は子供が二人とも学生だったので、ほとんど毎日駅まで送り迎えをしていました。</p> <p>南口は整備されていてとても使いやすかったのですが、雨が激しく降っている時など、北口まで迎えに行くことはありませんでした。道が狭く、車を停めて置く場所がないためでした。</p> <p>幸手市のように広いロータリーは必要ないと思いますが、安心して送迎できる駅前整備をお願いします。</p>
58.	4	バスの利用者もないのに。他に必要の人にタクシーを利用しやすい方法は？
59.	1	現在の神保原駅は、ロータリーやバス停等、南側がメインとなるような外構をしているにも関わらず、改札口は北側にあり、また、階段以外の方法で南北の行き来ができない造りをしているため、利用しにくい、不親切な造りをしていると思います。建て替えを検討する際は、本庄駅のような南北対称な設計、少なくとも、南北両面の昇降機の設置が必要であると思います。
60.	3	大掛かりにするほど、利用者があるのか疑問。北口側を今後どうしていきたいか考えるのが先。
61.	3	駅舎は今のままで十分。無駄なお金は使う必要なし。駅舎より街灯・防犯灯を。路線橋の灯りが少ない。
62.	2	駅舎の橋上化、早急の実現を。
63.	4	利用することがない。
64.	4	利用者が少ないので。
65.	3	北口駅前広場ではなく、新駅舎の検討にお金を掛けてもらいたい。
66.	3	税金を使ってそこまでして利用する人がいるのか？ただ、南にも改札をつくったり、南北を行き来しやすくするべきだと思う。
67.	3	まちづくりの全てが揃わないと、どれか1つでは意見がないように思います。駅や道だけきれいになっても、楽しみがないと人出は増えないので。
68.	2	アスファルトの照り返しが夏は暑いので、もう少し木（落葉樹）などを植えて欲しい。

69.	2	駅舎については作られてから、そのままのものなので保存できる方向で考えてもらいたい。
70.	4	駐車場の場所をわかりやすくしてほしい。屋根、ベンチ、バリアフリーなど必要最低限だけ改善してほしい。
71.	3	将来を考えた広場づくりも大切ですが、今の駅のロータリー西の月極駐車場があるので雨の日の夕方から夜の駅送迎の車の混雑は、月極駐車場がない時はスムーズでしたが、ここ数年は駐車場をさけての停車で大変です。
72.	3	理想的な写真を掲示して回答を誘発している様に感じる。
73.	4	左頁と同様です。まちの将来像を描いた上で、整備することが重要です。「駅舎の橋上化ありき」の駅広場の整備という印象です。駅舎はJRの建物です。そこに税金を投入するからには、明確な意図が必要だと思います。解決策として示す際には、その事を明示すべきです。
74.	4	乗降時の整備は良いと思うが、駅舎の橋上化等はJRと協議しやってもらいたい。新駅舎を作るとなったら駅前広場等の整備をしてほしい
75.	3	送迎の車のマナーが悪いと思います。(自分勝手) 全国的に雨風をしのげる待合所は少ないと思います。(広さとか大きさとか) 考えればきりが無いと思います。

【設問2-3】神保原駅北口周辺のまちづくりの課題に対する上里町の考え方についてお伺いします。

課題に対する上里町の考え・・・

◆町民の皆さまからのご意見をふまえた課題

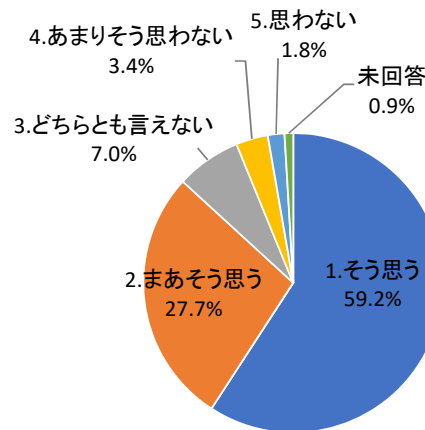
- ・駅前通り沿道に商業施設や飲食店が少なく賑わいが無い
- ・空き家（空き店舗）・空き地などが多く、まちの景観や治安悪化への不安がある
- ・身近に公園や憩いの場がない
- ・生活に身近な施設（銀行や行政施設等）がない

課題解決のために

- ・まちの中心拠点として地域活性化の核となる高等学校移転誘致計画の推進
- ・商業施設や飲食店等の誘致による賑わいのある駅前づくり
- ・空き地・空き家（空き店舗）を活用した公園や緑地などの憩いの場づくり
- ・魅力あるまちなみを目指した景観づくりの検討
- ・住民参加による行政と連携した持続的なまちづくりの検討（まちづくり協議会の設立等）

①上記の「神保原駅北口周辺のまちづくり」に対する町の考え方について、どの様に思いますか。
あてはまる番号1つに○を付けてください。

	(人)	(%)
北口周辺	回答数	回答率
1.そう思う	584	59.2
2.まあそう思う	273	27.7
3.どちらとも言えない	69	7.0
4.あまりそう思わない	34	3.4
5.思わない	18	1.8
未回答	9	0.9
計	987	100.0



神保原駅北口周辺のまちづくりに対する上里町の考え方について、半数以上の584人(59.2%)の方が「そう思う」と回答しており、次いで「まあそう思う」と回答された方が273人(27.7%)という結果となり、約9割の方が北口周辺のまちづくりに対する課題と課題解決に向けた考え方について共感していることが分かる。

◆【設問 2-3】 駅北口周辺について

②「3. どちらとも言えない」「4. あまり思わない」「5. 思わない」と回答した方にお聞きします。課題の解決にはどのような改善・対策が効果的だと考えますか。ご意見などがございましたら、ご自由にお書きください。

※お寄せいただいた意見は、原則として原文のまま掲載しております。但し、駅北まちづくりに関するものでないもの、個人が特定できるような表現等は除きました。また、誤字・脱字等は校正しました。

No.	回答番号	設問 2-3 での記述意見(128 件) ※3~5 を選択した方以外で記述のあったご意見も掲載しております ※回答番号「-」は無回答となります
1.	4	高校誘致より、マンション等居住地にしたほうが良いと考えます。 また、南口の開発が途上を感じるため、そちらに力を入れてもらいたいです。
2.	3	商業施設や飲食店の誘致に加え、空き地などを活用したシェアオフィスをつくるなど「上里町で働ける場所」を増やすことがまちづくりにつながるのではないかと考えます。
3.	4	とにかく元トライアルの跡地について考えた方が良いと思います。 本庄第一高校の校舎誘致計画があるようですが、この誘致をきっかけに駅前商店街の復活を期待したいです。 そのことを考えて、設問 2-1 でも書きましたが、歩道の整備が必要だと思います。
4.	3	高校の誘致は、やや疑問がある。バリアフリーで ICT を使えるコワーキングスペースやサテライト教室として使える建物など。 高校誘致のためには、かなり広い土地が必要と思う。
5.	3	商業施設跡地を筆頭にあまりにも寂しく活気がない。駅から北に掛けてシャッター街としてのイメージしかないので、やはり店等の誘致を進めた方が良く思う。 公園等をさらに増やすよりは、そちらを優先した方が良くはないか。
6.	3	「活性化の核となる高等学校移転誘致」←どういうロジックなのか本当に分からない。 課題解決のための案が J-POP の歌詞並みにぼんやりしすぎて、カラオケスナックに行きたくなる。 例えば、「魅力のあるまちなみ」という文言、魅力のあるまちなみを役場職員の皆様で、それはいったいどんな街なのか、哲学的な話になるまで 1,000 時間でも話し合ってみてはいかがでしょうか。
7.	3	学校について現実的ではないと思った。 大型商業施設跡地を活用してもらいたいが、厳しいと思った。
8.	3	今後は高齢化が進む為、お年寄りに優しいまちづくりをしてほしい。健康の為に、遊歩道などの設置が欲しい。

9.	3	はたして高校誘致が活性化につながるのか？大型店舗が欲しいと思います。あまりに商店、飲食店がなく魅力を感じない駅前です。
10.	3	空き地・空き家になるには相応の理由があるように感じる。何が原因でそうなっているのか原因は特定できているのか？景観が良くなったからと言って解決する問題とは思えない。大型商業施設跡地については地主との問題もある。 (その問題でジャスコやトライアルは撤退を余儀なくされたと聞いている)
11.	5	・商業施設を誘致しても、今まで、ジャスコ、トライアルといったものは転出していった。 ・イオンやユニクスがあるので、発展しないのはわかりきったことであり、また、イオンの中の店もしょっちゅうつぶれている。
12.	1	高等学校の移転誘致の話聞いたことがあります但賑わいがすぐに表れるのでこの上ない良い事だと思います。そうすれば自然に商業施設が活気づくのではと思います。
13.	3	高校を誘致して賑わうのは良いが、人が増えて通勤に支障が出るのでは？と不安。通学時の交通事故、車による送迎の渋滞、駅の混雑、電車内の混雑。
14.	3	高等学校の誘致については慎重に進めて頂きたい。もし仮に高等学校ができたとしてその他歩道や車道の整備を行ったとしても、そこを使用する人が交通ルールを守らなければ意味がない。 高校生以上にもなると車道での並走や一時停止無視などルールを守らなく危険であると感じる。誘致より道路整備を優先しリスクアセスメントをしっかりと行った上で事業計画を進めて頂きたい。
15.	3	特に北口の道路をきちんと整備してから高校の誘致をしてほしいと思う。学生が道路を歩いていると、渋滞にもつながり危険も伴うため。
16.	1	神保原駅前の元トライアルの店にまた店を開店してほしいです。 夜も営業している店なら駅から歩いてくる人とか安心できると思います。
17.	3	高校移転誘致の推進と決めないで専門学校の誘致はできませんか？駅前の一等地を高校だけではもったいない。
18.	3	学校を誘致したとしても、周辺環境が整備されていなければ、解決には向かないと思われます。町営の駐車場として半分くらい使用、残りを緑地公園として整備、キッチンカーや出店が展開できるスペースも確保出来れば、フリーマーケット開催も可能かと。
19.	3	少子化が進むなか、学校を造っても、生徒が集まらないのでは？既存の学校が生き残りをかけていろいろと苦労しているのに、よほど特色のある学校にしないと。賑やかになると、騒音や光害の苦情が増えると予想します。

20.	3	少子化が進み、学校統合になっている所があり、高校は必要ないのでは。高齢化が進んでいるので高齢者に優しい町づくりを期待します。歩道車道の区別、駅付近なのにお店が少なく買い物が不便。(イオンまで駅から遠くて足がない)。空き地、空き家を最大限に活用してほしい。これは本庄駅でも同じ。一等地が活用されていない。
21.	3	駐車場を増やしてほしい
22.	3	予算は十分に有るのか？学校や商業施設誘致は良い事だが、町に資金を負担させて財政を圧迫させてはいけない。公共施設に予算を出すのなら良いが、それ以外は良くない。
23.	4	駅前に店を作れば、駐車場は必須なので、そんな土地はないのではないかと？箱ものを作れば、後々の代まで税負担が重くのしかかるので、反対。高崎や熊谷、大宮のベッドタウンとしての役割を果たせば良いのでは？住民が増えて、税収も上がると思う。
24.	1	北口周辺のまちづくりには賛成ですが、やはり、南口の優先が私は良いと思います。
25.	1	空き家、空き店は寂しい。
26.	4	飲食店などが増えることにより、かえって治安が悪くなったり、騒がしくなるのは困るし、公園などがあると昼間は良いが、夜、人が集まったりして、それもまた治安が悪くなったり騒がしくなる原因になると思います。 近隣住民にとっては今の駅通りだからこそ、静かで過ごしやすい環境であるということも理解して欲しいです。
27.	3	高等学校移転は学校のレベルによっては、治安悪化となりかねない。
28.	5	公園と駐車場として利用し、民間活用させた方が良いと思います。 商業施設、飲食店はジャスコで失敗しているのだから、その二の舞は踏まない方が良いと思います。
29.	4	県南部と違い、上里町には上里町の良さがあると思います。 現在、上里町には大型商業施設が複数あり、町民の生活も殆んどが自家用車中心です。高校誘致や公園は良いとして、駅前通りの沿道に商業施設、飲食店、賑わいには少々無理があると思います。
30.	3	利用者がいない中、誘致をしても少ない客しか来ないと思う。 それよりは3つめの公園や運動場の整備をし、利用者を増やすことを中心にした方が良いと思う。増えれば自然と店なども建つと思う。
31.	4	学校誘致よりも住宅街、日常の買い物が便利な商店街等になったら良いなと思います。 学校を誘致して上里町にどの位のメリットがあるのか？ 上里町の住民が増える方が良いと思います。

32.	1	神保原は駅があるのに、寒々しく治安が悪いイメージで、道も狭く通りづらい感じがするので、飲食店や商業施設、高等学校移転誘致など良いと思います。
33.	2	北口周辺も全く昔のままで手を付けていない。 どんどん空き家など壊し、新しい店舗なりを考えてどんどん行動して欲しい。 落ちぶれて見えて寂しい。
34.	3	高校の誘致でそこまで活性化できるのでしょうか？ 商業施設、飲食店、銀行、コンビニの誘致は賛成です。
35.	3	施設を造るのは良いと思いますが、治安が悪くなるのではと心配。
36.	4	高校誘致は治安悪化になりませんか？ 上里は素朴な住宅地駅前イメージが好ましい。マンション下階にコンビニ程度。
37.	3	賑わいが無い。
38.	2	大型商業施設跡地が空いているので、店舗を誘致した方が良い。
39.	3	人が集まりやすい広い駐車場があるカフェや散歩途中にふらっと立ち寄れるショップなどできると嬉しい。 決済はPayPayなどキャッシュレスで支払いできる店舗が好ましい。
40.	1	駅周辺が整備され明るく、広く、きれいになると町の人達に呼び掛けて、ボランティアの人に賛同、協力が願えるのではないのでしょうか。
41.	3	人口が少なくなっているのに高等学校移転してもだめだと思う。もう少し先を考えてやるべきです。
42.	5	何をしても今更無理です。ジャスコ店がOPENしてから少しは良いと思ったが、もう今更何も求めない。ただボロボロひどくなっていく北口前だと諦めています。何をしてもお金が掛かるのだから、やらないで欲しい。 北口前が活性化するなんて考えられない。
43.	3	高等学校移転誘致計画の推進は良いと思いますが、商店街は無理のように感じます。 今は大型店が多く、若者は車や電車で移動します。各地域に公園があると良いと思います。
44.	4	「課題解決のために」の箇所に記載されている、「高等学校移転誘致計画の推進」と「商業施設や飲食店等の誘致」は計画しても上手くいくと思わない。 ・高等学校が来ても関係者のみが利用できて、町民全体としては無関係になる。 ・既に大型商業施設が周辺にできておりテナントも上手くいっていない店が多く、いまさら駅前にできて人も集まらないと思う。 どこにでもある、ごみごみとしたまちづくりではない、素晴らしい景色が周囲

		にあることを取り入れた、ゆったりとした上里町であって欲しい。(赤城、谷川岳、榛名、浅間、秩父の山が見渡せる)
45.	4	上里町で一等地の場所が死んでいます。そこは、元ジャスコ、元トライアルの跡地です。何年もゴーストタウン化しています。上里町が買い取って住宅地にして人口を増やす。 学校の移転案があるようですが、それが本当に上里町の発展になるのかをよく精査をして欲しいと思います。上里町だって立地的には悪い場所ではないと思いますので、発展している地域をもっと参考にさせて頂いて欲しいと思います。
46.	3	学校の誘致では、生徒は学校と駅の往復のみで、町の活性化は難しいと思う。現在の誘致場所に、商業施設を誘致して、公園風に整備した方が活性するようだ。
47.	3	まず、上里町全体をとらえて戦略を立案することが優先と考えます。そのうえで、北口をどうするのか決定した方が上里町の全体最適がはかれると考えます。
48.	4	高等学校の移転誘致よりも総合病院等を誘致して欲しいと思います。現在上里町には、入院設備の有る病院がなく他県や他の市町に行かなければなりません。少ない個人病院では人口が増加しても対応不可だと思えます。
49.	5	学校を誘致すべきではない。商業施設を誘致しないと町の活性化にはつながらない。
50.	5	そもそも今の時代に駅前賑わいは不要だと思う。駅利用者中心でよそからの利用者も少ない中で誘致しても、仮に高校が来ても高校だけでは店の売上に十分にはつながらないと思う。そもそも高校の誘致にしても、レベルの高い落ち着いた生徒が集まる状況になるのか？かえって治安やマナーの悪化につながってしまうのではないだろうか。
51.	3	高校生の送迎を毎日していますが、高校生でごった返しており、雨の日や時間帯によっては、渋滞し非常に危険な駅前だと思う。 利用者が多い割に、駐車スペースがなく、ゴチャゴチャしている。それをまず整えてからではないと困る。
52.	3	高等学校移転誘致計画の推進は駅周辺ではなく
53.	3	高校を誘致してどんなメリットがあるか？校舎や体育館を建てれば運動場のスペース等ありますか？環境的には良いかもしれませんが商業が活気づくとは思えません。
54.	5	・高校を誘致しても高校生は、お金を落としていくわけではないので、地域の活性化には繋がらないと思う。 ・トライアル跡地が空いているのだから、商業施設を誘致した方が、地域活性化に繋がる。

55.	3	<p>少子高齢化と現実を明確にして、その分析をもとに先 10 年～30 年後をどの様に考えるか？その時、誘致するもっとも良い物は何か。</p> <p>コロナ禍により、在宅が増えている中、IoT を駆使した街づくりを中心に高齢者の住みよい街づくりも一つの案と思います。</p>
56.	5	<p>イオン上里を見るに、商業施設等は成功しないと考えます。</p> <p>高校はどこへ行くのか選べますから、上里に高校があったとして地元の人が行くとも限らないし、他市、他県から来るということもあまり無いのではないのでしょうか？ベッドタウンと考えて、町営住宅でもあった方が、働く人などは定住するのでは。</p>
57.	5	<p>少子化に向かっている時に将来性がない。学校よりも総合病院計画をのぞむ。</p>
58.	3	<p>高校誘致は良いとも悪いとも思わないが、それより医療を充実させて欲しいです。早朝や夜間に急病で救急車のお世話になっても 30 分～1 時間、受け入れ先を探して、結果的に町外や県外って・・・どうなのでしょう？</p> <p>夏に家族が町外のオバケが出そうな病院に搬送されました。受け入れ先があっただけマシだと思います。</p>
59.	5	<p>今更新したな高校を誘致するため、校舎を建設する予定ですか？児玉では総合の話も出ているので無駄だと思います。</p> <p>公園を利用する年代は？少子化が進む中、利用数↓だと思います。駅の活性化は、利用人数↑だと思います。商業施設の設置(元トライアルの所)やはり飲食店の誘致・イベントの開催をし、人集めしてください。</p>
60.	5	<p>駅に人がいるのは都会だけ。上里町はそこには至っていない。</p>
61.	3	<p>高校の移転計画は上里町にとって良い所、前のページに記入したが移転所を？(移転場所はどこか？)跡地利用はあるがもっと自然豊かな所を！</p>
62.	3	<p>総合病院をつくることで町の健康増進にもつながり、今まで遠くに通院していた方が通いやすくなる。</p>
63.	3	<p>高校誘致等にぎわいのある街になる事は良いと思うが、公金を使ってまで不利な条件等での誘致はどうかと思う。一部の方々の利益になる様な事になってはいけないと思う。新しく学校を設立したり学部等を増やす事の大変さは経験してみないと分からないと思います。</p>
64.	3	<p>イオン跡地全公園にする。高等学校誘致には狭すぎる。住民の協力が必要。</p>
65.	3	<p>・高校の移転誘致は効果があるのか疑問。・商業施設や飲食店等を誘致してもあまりはやらないと思う。・後の 3 点は全くその通りだと思う。</p>
66.	4	<p>※高等学校移転誘致計画は、少子化が続いているのにその計画は無意味だと思います。※飲食店等はいいと思う※広くて明るい公園がいいと思います。</p>
67.	2	<p>花や木があると、気持ちがいい。</p>

68.	1	学校でも商業施設なんでも良い、トライアル跡地どうにかしてほしい。暗くて不安全。
69.	4	高校のレベルによる。専門学校のような上級学校の方がいいと思う。もしくはマンション等で人口を増やす。
70.	4	結局のところ、交通の便が良くないので、ジャスコも潰れ、トライアルも移転したと思うので、北口に商業施設を、という考えが、おこがましいと思う。ただ、空き地、空き家を利用した緑地、公園化は良い考えだと思う。※商業施設、飲食店の誘致をしても、”イオンタウン”のような中途半端では何の意味ももたないので注意！！
71.	1	りそなのATMがなくなり残念に思う。
72.	3	高等学校誘致は、ジャスコ跡地という時代のもたらした大型商業施設を作り、周辺の商店を廃業に追いやった負の歴史をカバーする為には、良策と思う。それで、この空き地がうまれば、駅前の治安に安定が得られる。さて、駅前の活性化だが、一店枯らした商業、飲食店等の復活には、その土地と、そこで商売していいと言う事業者双方の利益をもたらすことが大事である。
73.	3	少子化が進み高校なども統合されている中での誘致は考えもの。ジャスコ跡地には、イベント会場やコミュニティ・銀行等のATM等を入店させ南側に集中しがちな人々の流れを分散させ活気をもどし、駅利用者も利用しやすい様に連絡橋を作る、駅の近く（歩いてすぐの所）にATMもコンビニもなく不便。
74.	2	トライアルの跡地に何も無いのがもったいない。商業施設をつくるのが難しいのであれば、せめて、駐車場にしたらいいと思う。
75.	1	インターナショナルスクール等の高度で専門的な教育が受けられる学校があれば移住も検討する若い世帯も増えるかもしれない。商業施設も30~40代の客層を想定した誘致ではなく、20代を中心としたテナント誘致をするべき。
76.	0	本件に付き担当直入に申して半世紀を見据えても、想定が小規模すぎる 町全体を見ても空地、休業地、調整区域等が多く見立ち、一部地区の改革だけで、上里町の未来は如何のものか？参考のため二題の提案を試案して頂きたい。夢は大きく実現可能の大事業、第一案、有名大学キャンパス誘致学校の要望を伺い、各施設、校舎の建設運動、競技場は神川町に協力要請 河川敷のグランド使用、かんなの湯・(株)本久にも同様、土地が国の所有権のため認可を取り、千人規模のが合宿に合せ観光ホテル建設、・・・第二案・上里町地内に国際電波タワー建設、国政と連係・高サ、500メートル以上、上里町は県北、日本列島中央付近に位地する・・・防衛庁、航空、電波通信、IT関連企業等参入。この件は平成12年6月上里役場勤務、現退職者、重要ポストに就任の御人に話した事実あり。誘致、本体確定後において高崎市又本庄市、新幹線へ直通のダンガン道路建設、周辺の町作り改革を行ふ。想像以上の多額の資金が必要となるが借入に難を示すようでは行政の100年の計は如何なものか？各界の

		<p>有識者の知恵を統合、新しい上里の誕生に試案を頂きたい。これは本件と異なる思案ですが中国の政策の増長、石が流れて、この葉が沈むような事態に米国と共に友好又同盟国が協議している事は事実、困った事です。余計な事書きました。</p> <p>さて、畧文にて、二条の粗筋を書きました。文書は敬語は使かはず意のままでご容赦ください。法治国家民主主義上里町が町民が平等に生活が出来る事、益々の発展と繁栄を願うのみです。山下町長始め議会の諸氏、職員の方々の行政の責務に感謝申し上げまして失礼します。</p>
77.	3	<p>空き地や空き家を活用した公園や緑地の整備には賛成です。</p> <p>近年は台風等による自然災害も雨量が多かったりして何年か前には避難勧告になった地域もあるので、有事の際には、拠点となるような大規模な施設を造っても良いと思います。</p> <p>賑わいのある駅前づくりも良いと思いますが、高校誘致計画はどうかと思います。少子化が進み、高校併合や閉校したり、学級数を減らしたりしている所が多いし、自転車やスクールバス・公共交通機関を使用して通学できれば問題ないのでは？学生時代、私はそうしていました。</p>
78.	3	<p>商業施設や飲食店を誘致したところでそもそも人口が少ないのであまり活気づかないと思います。トライアル跡地などの分譲の住宅地や公園をつくった方がいいと思います。</p>
79.	4	<ul style="list-style-type: none"> ・今更、高等学校移転誘致は、ありえない。 ・中途半端な商業施設を誘致しても、渋滞のもとです。 ・コストパフォーマンスも考えてください。
80.	4	<p>現在、大型商業施設では、メガセンタートライアル「神保原店」を最後に、現時点ではこの施設は放棄されています。又、銀行や行政施設等がなく、このままでは経営が破綻し、衰退してしまう可能性が出てきました。かつては、ジャスコやイオンが経営をしていました。(ともに「上里店」として)</p>
81.	1	<p>トライアルのあとにスーパーが来て欲しい。</p>
82.	5	<p>高校ではなく、総合病院が必要です。できれば公立病院で三次医療機関です。児玉郡及び本庄市内の夜間休日における小児医療体制は無く、そこは優先して取り組むべき課題です。総合病院を中心とした住みよいまちづくりにすることが上里町の発展につながると思います。お願いいたします。</p>
83.	0	<p>北口の駅前道路の改善(国道17号への接続)</p>

84.	4	商業施設や飲食店はあるが、人口の割に利用する人が少ないのではないかと、カインズホームは食品だけではなく日用品もあるが、イオンは、洋服等は売っているが日用品等は少ないようです。家具等は、ほとんど買わないからです。
85.	5	銀行やショッピングモール又役場、その他などなどが、南側に移動しているのだから南口の発展を考えた方が良くと思います。
86.	3	高等学校誘致はそれにふさわしい広さがないのでは。これから子供の数が少なくなるのにどうかと思う。
87.	2	・自動車教習所や警察署など地域の安全を重視した内容の検討。 ・時期により珍走団が連日うるさい時があるので取り締まって欲しい。
88.	3	学校の誘致は何の意味か不明。現在の空き地(跡地)の利用として、違うものを考えた方が良いでしょう。”程よく落ち着いた暮らしやすい町”が良い。
89.	2	人口が減少していく中で高等学校移転誘致計画はいらないと思います。原資はあるのか。
90.	3	ジャスコ跡地が高等学校になるなら、学生との接触事故の回避や、通勤など道の混雑解消の為、道の整備を徹底してやって欲しいです。歩行者、自転車と車を分別して通る道をつくるなどの対策をたてて欲しいです。
91.	4	商業施設をつくったところで、イオンとユニクスが既にある中でそれほどの集客は見込めないと思うので、第二、第三のイオンをつくるくらいなら、子供達が色々なスポーツや運動が出来る公園をつくってほしい。
92.	3	子供が少なくなっていく中、高校を作っても将来的にどうなのかという不安はあるが、人を集める考えとしてはいいのではないかと思います。専門的な事を学べる学校がいいのでは？
93.	3	高等学校移転誘致には賛成であるが、既存のショッピングセンターですら空き店舗がある中での新たな商業施設や飲食店等の誘致には反対である。既存の商業施設を遠くからでも訪れたいと思う施設にすべきである。高校を誘致する場合には【設問 2-1】にも関係するが、駅から高校までの移動手段をどうするか決めてほしい。
94.	1	子供達が遊ぶ場所が上里は少ない。土地をいかした遊び場が駅前にあれば待っている間に遊べる。
95.	4	・高校誘致の意味ない ・空き店舗について、早急になくすべき。特に、旧ジャスコ店舗は荒れ放題で不気味
96.	0	・学生はにぎわいを求めるが、旧ジャスコの出店で商店が根絶された。新しい外からの商店は地元の間人は求めない。学生は深谷熊谷高崎に行きます。 ・北口に未来があるとすれば、旧中山道を歩く観光客の集客では。古い街の形を変えるのはもう過去のやり方では。これからは昔はこうだったのだ、ということが分かる方が価値が高い。妻籠宿は昭和 40 年代から保存された。

97.	4	高等学校が出来たら町は繁栄・発展するのでしょうか？町民や県外からも人々が利用したくなる行ってみたいと思えるような未来産業を考えた方が良いと思います。これからは宇宙時代、今までの常識が変わりつつあり 10 年 20 年先の事を考えた方がよいのでは・・・
98.	3	商業施設、飲食店が必要だとは思わない。ゴミや食品ロスが増える。高等学校には賛成です。治安が良くなると思う。私立の小学校なども良いと思う。
99.	2	総合病院ができたと思います。
100.	1	課題の箇所、「空き家や空き地が多く、まちの景観や治安悪化への不安がある」に関して。ごく稀に夜中の 3 時頃に、自分の家も含めて近隣の家の玄関のドアノブをものすごいスピードでガチャガチャやって素早く逃げていく人がいます。（多分、流しの窃盗団かと思います）一応、県境なので他県から犯罪者がやってきて、すぐ他県に逃げると警察もなかなか動けなくなる土地ではあるので気を付けたいです。
101.	4	身の丈に合った町で良い。 ジャスコやトライアルでさえ移転したのだから。無理をしても後が大変になっては本末転倒。 公園や緑地は良いと思う。
102.	2	学校の移転は良いか悪いか分かりませんが、私は大病院の誘致をお願いしたいです。
103.	4	高校はどうでしょうか？
104.	4	高校が必要ですか。
105.	3	南口とは全く正反対。
106.	0	まちの中心拠点として地域活性化の核としての高校誘致は少し無理があるかもしれません。 活性化と誘致は、別に考えた方が良くもありません。
107.	1	高等学校移転誘致は必要ない。
108.	3	高等学校により利用者が増加する → 飲食店による町の賑わい等が最優先と思います。町の資金の底上げにもつながりますし。優先順位をつけるとしたら公園や景観は後にすべきです。 また、上里町で遊ぶとなるとイオン、ユニクスに場所が限られてしまうため、大型施設の設置も考えるべきです。
109.	4	少子化で学校の統廃合が進む中、新たな高校誘致は困難ではと思います。 仮に新しい高校ができたとしても我が子を通わせようと思うかどうか、（現

		在、小学生と保育園児ですが) 大学進学を考えると実績のある高校を選ぶと思います。
110.	2	貸し出し畑などを提案しては、いかがでしょうか。
111.	3	高等学校や商業施設など、多くの建物を建てる土地があるとは思えない。 仮に高等学校も商業施設も建てる土地があるとして、賑わいのある商業施設の近くに高等学校が来てくれるでしょうか？勉強に支障が出てしまう可能性の方が大きいのではないのでしょうか？ あれもこれも造るのではなく、1つに絞った方が良いのではないのでしょうか。
112.	3	高校を造らないで欲しい。学生による迷惑行為が増えそう。何か起きた時に責任を取ってくれるのか分からないから。 高校を造るお金があるなら、大きな公園を造って欲しい。(本庄総合公園みたいな) 大きな公園なら、人が集まって賑やかになると思う。
113.	3	高校誘致に関して、不良学生が集まると治安が悪くなる可能性がある。良識ある学生が集まる学校であれば良いと思う。
114.	5	別の場所に費用を掛けるべきだと思う。
115.	3	とにかく、空き店舗がどうなるかで神保原駅北口が変わると思います。 10年後、20年後・・・先のことを考え、まちづくりをして欲しいと思います。
116.	0	町民の意見と上里町の課題解決の優先順位(並びに核)に差が生じていると感じた。 町民の要求するまちづくりとして、第一優先は商業施設、並びに幅広い世代が利用可能な身近な施設の充実である。 上里町の核とする高等学校の移転は、利用できる世代が狭いため、さほど優先して行う事業ではないと感じた。
117.	1	道路の問題をどうにかしてからでないと、事故多発しそう。
118.	3	駅前に飲食店などのお店があると助かります。高校誘致より、スーパーのような施設が良かったです。
119.	4	トライアル(元ジャスコ)跡地は私有地であり、取り壊しするとして、町からの負担金や私達の税金が使われるのか気になります。 高校誘致は反対です。町のメリットは何もなく、かえって近隣に住む者として、騒音や学生の態度等マイナスの方が多いのでは。(治安が悪くなる) また、本庄第一と聞きましたが、私立で早稲田等とは違い、潰れる可能性も高いと思います。(少子化の影響より) それならば、住宅地や、住民が利用できる公園や運動場等造ってくれた方が良いでしょう。 高校誘致は反対です。それを進めるのであれば、メリット、デメリットを含め

		<p>てきちんと住民に提示すること。町の負担金、税金使用は一切ないこと等、包み隠さず公表して欲しいです。それ以外、上記に記載してあることは賛成です。</p> <p>高校移転誘致は町が関わるならとても大きな問題、大問題です。大反対！！町民に説明会も開かず、きちんと説明もなく推進はないです。</p>
120.	4	<p>高等学校誘致計画はイオンモール、高崎線を挟む南側の広い農地の活用を希望します。駅から遠くないので、新しい道路を造り利用する。</p> <p>今の旧大型店舗跡地は住宅地に向けたらどうかと思います。</p>
121.	3	<p>少子化で統廃合が検討されている中で、高等学校移転誘致計画はいかがなものか？</p> <p>駅近くで大きな廃墟をどうにかしたいというのは分かりますが。</p>
122.	3	<p>駅前の旧大型店舗跡に多数の人が活用できる施設（店舗など）が出来れば、空き地を活用した公園なども生きてくる。</p> <p>極端な考え方としては、駅前通りを一方通行にすれば、付近居住者や通行人が安全で楽しい区画とすることができる。（公園や喫茶店などを造ればそれらが生きてくる）</p>
123.	3	<p>空き地に、公園や子供が遊べる遊具のある広場などを造ることは良いが、商業施設はイオンの様な空き店舗が目立つことは将来同じ様になってしまうのではないか。</p>
124.	1	<p>高等学校誘致よりは、商業施設や公園、文化ホールなどが良いと思います。</p>
125.	5	<p>高等学校が来ても、町民にはメリットがない、関係がない。</p> <p>お店の誘致か、駅や郵便局を利用する人の駐車場にした方がマシ。若い人が少ないのに学校を増やしてもしょうがない。</p>
126.	5	<p>北口周辺は、人間で言えば後期高齢者、いくらテコ入れしても若返りはしない。高等学校移転でもあれば多少は違うかも。</p> <p>※本庄駅北側と同じでシャッター街が多いため。</p>
127.	3	<p>学校が誘致された場合、周辺的生活変化をどのようにするのか。クラブ活動で大声が出たりで。</p> <p>商業施設や飲食店の誘致には、大きな無料駐車場を造ることが大事だと思います。東京ではないので、歩きで来る人は少ないと思います。北口は別に考えて、上里は公園が多いと思います。</p> <p>学校誘致と商店街と、同時進行の考えが良いと思います。現状では、大変難しいと。</p>
128.	2	<p>駅南には大きな公園がある、体育館ホールがあるのに北側には忍保があるだけ、不公平だと思います。</p> <p>本庄第一移転が決定しているのに、今さら何を聞きたいのか、疑問！！</p>

【設問2-4】神保原駅北口周辺の将来像についてお伺いします。

神保原駅北口周辺の将来像について

中心拠点としてふさわしい新たな駅北口周辺のまちづくりを目指すために、高等学校の移転誘致計画の推進を含め神保原駅周辺のまちの環境づくりも重要と考えます。

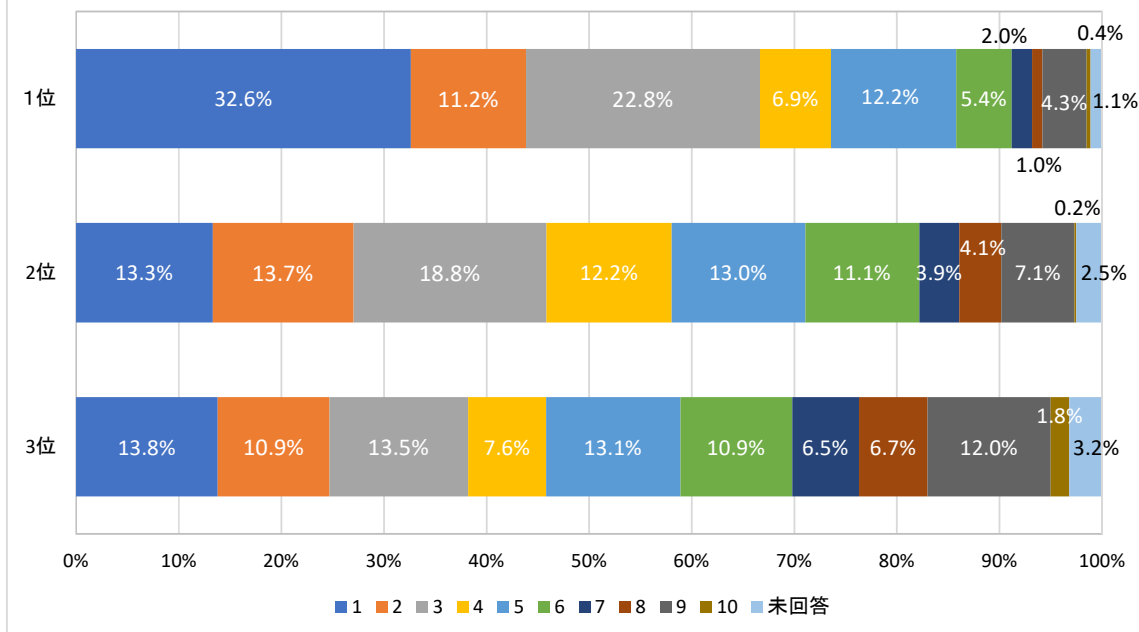
①今後の駅周辺のまちづくりにおいて、どのような環境づくりが必要だと思いますか。当てはまる番号を1位～3位の順でお答えください。

1. 車・自転車も歩行者も安心・安全に通行できる道路環境やまちを訪れた方が快適に歩行できる歩行空間づくり
2. 神保原停車場線（駅前通り）の沿道を訪れたいくなるような景観づくりやまちを歩いてみたいくなる魅力的で快適な駅前環境づくり
3. 身近に利用できる商店や飲食店、個性ある店舗を誘致し、駅周辺を楽しく巡れるような商業環境づくり
4. 子育て支援施設（保育所など）が充実し、若い世代が住みたいくなる住環境づくり
5. 多様な世代が安心して住み続けられる健康増進・医療・福祉分野を推進した住環境づくり
6. 防災・防犯対策を推進し、災害に強く、地域コミュニティを活性化した安心・安全な環境づくり
7. 地域の新たな交流の場や移住を促すワーキングスペース※の開設などコミュニティの活性化や新しい働き方に対応した拠点づくり
※ワーキングスペースとは・・・1つのオフィスを複数の企業や個人事業主等で共有して使用するオフィス
8. 町の自然を活かした課外学習や住民との交流の場づくりなど、学校と地域が協働して子供を見守り・育てるような教育環境づくり
9. 地域資源（御陣場川）を活かし、身近にみどりや自然を感じられる憩いの場（公園）づくりや水や自然に触れ合える環境づくり
10. その他

将来像	1位		2位		3位	
	回答数	回答率	回答数	回答率	回答数	回答率
1. 安心・安全な道路環境や快適に歩行できる歩行環境づくり	326	32.6	131	13.3	136	13.8
2. まちを歩いてみたいくなる魅力的で快適な駅前環境づくり	112	11.2	135	13.7	108	10.9
3. 駅周辺を楽しく巡れるような商業環境づくり	228	22.8	186	18.8	133	13.5
4. 子育て支援施設（保育所など）が充実し、若い世代が住みたいくなる住環境づくり	69	6.9	121	12.2	75	7.6
5. 健康増進・医療・福祉分野を推進した住環境づくり	122	12.2	128	13.0	129	13.1
6. 防災・防犯対策を推進し、地域コミュニティを活性化した安心・安全な環境づくり	54	5.4	110	11.1	108	10.9
7. コミュニティの活性化や新しい働き方に対応した拠点づくり	20	2.0	39	3.9	64	6.5
8. 学校と地域が協働して子供を見守り・育てるような教育環境づくり	10	1.0	41	4.1	66	6.7
9. 地域資源（御陣場川）を活かした憩いの場（公園）づくりや水や自然に触れ合える環境づくり	43	4.3	70	7.1	119	12.0
10. その他	4	0.4	2	0.2	18	1.8
未回答	11	1.1	25	2.5	32	3.2
計	999	100.0	988	100.0	988	100.0

※各順位で複数回答があったため、順位により母数が異なります

設問2-4 神保原駅北口の将来像について



神保原駅北口周辺の将来像について町民の皆さまが必要と考える環境については、1位から3位の順で回答をいただいた。

1位から3位の中で最も回答数が多かった項目は、「車・自転車も歩行者も安心・安全に通行できる道路環境やまちを訪れた方が快適に歩行できる歩行空間づくり」の326人(32.6%)であった。2位として「身近に利用できる商店や飲食店、個性ある店舗を誘致し、駅周辺を楽しく巡れるような商業環境づくり」の186人(18.8%)、3位は1位と同様の項目の回答が得られた。1位から3位の回答項目を見ると、「道路環境」、「商業施設」、「駅前環境」、「福祉・医療等の充実」が多かった。

◆【設問 2-4】 駅北口の将来像について

「10. その他」を回答された方は、下記にご意見等をご記入ください。

※お寄せいただいた意見は、原則として原文のまま掲載しております。但し、駅北まちづくりに関するものでないもの、個人が特定できるような表現等は除きました。また、誤字・脱字等は校正しました。

NO	自由記 (47 件)
1.	駅北口は活気がない。正直な感想は、田舎のみずぼらしい駅、町並み、景観・・・等。小さな町でも駅周辺が繁華街とはお世辞にも言えない！ 町の中心地はどこ？と我ながら思います。静けさのある町と活気のある町の差は、個人の好みによるとは思いますが・・・。
2.	地方からの移住者を歓迎した仕組みを作り、住宅地を増やす環境づくり。
3.	あえて、駅近くに JR 利用者も駐車可能な無料または低料金な大型駐車場と、スターバックスやコメダ珈琲などを誘致することで人が集まる環境にする。
4.	高等学校が移転すれば、その過程において全てが解決すると思います。
5.	駅前をどの様に開発したいのかが分からない。観光、医療、会社の誘致なのか？
6.	JR 神保原駅を利用する駅舎と店舗（カフェ、本屋、食事ができるような場所）が一緒になっている構造の建物の駅構舎を JR と協同にて構築して欲しい。例えば、京王線橋本駅（あまりカッコ良くないけど）、カフェ、本屋、立ち食いそば、アパレル…等があるある。
7.	駅の改札口が 1 か所だけなので不便。階段も老朽化しており使いにくいと感じます。高齢者や車イスを使用される方、ベビーカーを押している方は特に不自由かと思えます。駅を整備するならばバリアフリーにしてほしいです。
8.	私も本木に住んでいてもう 35 年以上も過ぎました。最近、ここに移って良かったと思います。車で移動するので、駅はあまり利用しないため、何とも申し上げられませんが、どこの町でも通りは淋しくなる一方なのが課題だと思います。学校が誘致できれば、色々な面で賑やかな通りになり活気が生まれるのではと思いますが。
9.	小学校、中学校のトイレを洋式にしてもらいたいです。校庭にあるトイレも全てきれいに、子供達が安心して学校生活を送れるようにして頂きたいです。
10.	駅に店が一件もないと遅延時や朝、朝食を食べれぬまま 2 時間の乗り換えなしの通勤に困ることが多々。7 年以上思っていました。そのまま出勤し 18 時まで何も食べれない事もたまにありお店がセブンでもあればなど。あればとても活性化間違いなしだと思います。遅延にて夜中をまわる事も人身の時たまにあります。いつも真っ暗無人、駅前も電気も少なく大丈夫か？といつも思っています。JR が街か買い取って何か安い賃貸でお店ができるようになったら違うのでしょうか？ジャスコやトライのあった所にイオン系ほしいです。
11.	上里町の付近について閉店している店も多く入れ替わりが激しい。人の誘致も含め参入してくれる店を検討してほしい。また、子育て支援のことも視野に屋内型の大型遊具施設を取り入れてほしい。
12.	<ul style="list-style-type: none"> ・コンビニ、パチンコ屋さんが多い・歩いていける距離にスーパーがほしい。 ・モールなどがあると地域活性化に繋がるのではないか。 ・上里イオンの中をもっと充実させる。(大きいのに中がガラガラでもったいない。他県ナンバー

	<p>を見かけることもあるのでまた「行きたい」と思ってもらえるようにした方が良い。)</p> <ul style="list-style-type: none"> ・道が狭く歩行者や自転車が危険と感じたことが多い。 ・藤木戸周辺、道に穴が多い。(ラーメン大将の横の道)←イオンにも繋がる高速。水はけが悪い。(車やウルフの道)。駅前だけではなく、サービスエリア付近の活性化(上里サービスエリアが有名なので他県からのアクセスが増え、賑わいそう。)
13.	<p>1. 道路行政がなっていない。歩道のない道路が多く街路灯がない。歩道がある場合は草刈りがしていないので通行しづらい。</p> <p>2. 公園が少ない。本庄市や群馬県高崎市、伊勢崎市を参考にすべき。</p> <p>3. パチンコ屋が多すぎ。むしろパチンコ屋しかない。パチンコ屋の町、上里。品がない。</p> <p>4. トライアル跡地をなんとかすべき。活気がない。ゴーストタウン上里。</p>
14.	4番の子育て支援施設(保育所)は現在でいいと思う。
15.	今のままでも住みやすい。
16.	商店や飲食店づくりは神保原は無理だと思う。小さい町だし、本庄やその他の町の方へどうしても行ってしまふ。この設問の1位にあげた、5が大事。
17.	<p>高等学校の移転誘致をするのであれば、高校生が魅力的に感じると共に、地域の住民も使えるような施設(図書館など)やお店を駅前に展開すると良いのでは。</p> <p>駅前をどうするかは何を中心に事業を進めるかによって変わると思う。</p>
18.	<p>体験型の施設や広場、バーベキュー広場など、一日遊べる所があってもいいと思います。</p> <p>免許証の返納をした人には、タクシー券の配布があると大変良いと思います。</p>
19.	何をしても無理だと諦めています。人口が減っていくのみです。
20.	<p>「10. その他を回答しなかったけれど」上里町はただ平地なだけで、何かシンボルがありますかと聞かれても、何もない。東京の原宿に明治神宮の森を造ったように、高校誘致の場所に武蔵野の雑木林みたいな森を、駅近くに造る。</p> <p>その中に、私がこの設問で選択した2、4、8の施設をまとめて造れば人は集まってくる。住みたくなる町にするために考えて下さい。</p>
21.	<p>今の時代、これからの時代に合ったまちづくりをして欲しいです。</p> <p>今まで何十年もしてこなかったツケが来て、やっと上里町が気付いてやろうとしているのだから、もっとお金を使い、職員の皆さんに汗をかいて頑張ってもらいたいと思います。</p>
22.	毎回言ってますが、総合病院を造っていただきたいです。上里町は大きな病院がないため、県外に行かなければならない。町民が安心できる大きな総合病院を早く建設して下さい！！
23.	10に対して関係ない回答になります。②③⑨については、多くの土地を保有しておられる地主様の気持ち次第の様に思われる。ここが変わらない限りアンケートを取る必要がないです。
24.	理想で現実味がありません、夢みたいな項目ばかりです4、5、9は実現できそうだからです。
25.	学校誘致もそうだが、工業系(東京来社等)リモートワーク者の誘致しやすさ等を行い町に金が生まれるシステムを作る。次世代エネルギーを先取で普及させる。
26.	上記1~9全ての項目環境づくりが重要と思います。
27.	バスで駅から、イオンタウン上里に簡単に行けるようになればいい。
28.	北面(駅)の住宅街としての利用を望みます。一人でも多くの住宅が住める街にしてもらいたい。

29.	このままで良い
30.	この町は天候・自然良く非常に住み良い。無災害立地と思う。
31.	電車を利用したくても北口に駐車場が少なく空き状況がわからないため、結局車で目的地まで行くことにしてしまうことが多いので、広い駐車場を整備していただきたいです。
32.	本庄にスケボーができる場所があり、友達などの間の若者でスケボーが流行しているので、上里にもある程度、話題になりそうなスケボーパークなどを駅の近くに設置すれば、より駅周辺が活発になると思います。
33.	北口通りは狭く、駐停車している車が多く（郵便局周辺）危険です。将来のことを考えることも重要ですが、駐停車禁止など検討いただきたいと考えます。
34.	・役所関係の出張所を作る。（土・日曜日も開く）・保健センターの一部をもってくる。・スマートタウンでいいのではないのでしょうか？
35.	神保原地区だけではなく西部地区にも交通の便が良くなる様にしてもらいたい。体の具合が悪くなると医者にも行けないし、買い物もできません。
36.	伊勢崎市のように、充実した公園を整備して欲しいです。金窪城址公園はトイレすらありません。遊具もほとんどないので人がいません。
37.	小江戸川越のように町並みを残すべきだ。
38.	17号バイパスのとの利便性の向上
39.	地域柄、仕方がないのでしょうが、抜け道になっている道路がたくさんあるようです。細い道路なのにスピードを出して通る車がたくさんあるようです。 会社があるのか、狭い道を大型トラックが走る道もあります。すれ違う時に、なぜここを通る？と思います。
40.	駅周辺の他、小学校の通学路の老朽化した歩道の補修等も行っていたきたいです。
41.	環境づくりの前に人々の心が大切だと思います。心を正し、言葉を正し、行いを正した生活、調和のとれた生活が出来たならば、いじめや犯罪もなくなり、心穏やかな生活が出来るのではないのでしょうか。家庭に光を神仏に祈ることから始めたらいかが？
42.	南側と北側を行き来しやすくなる地下通路的なものはあったほうが良いかなと思います、高崎線はかなり本数が多いので高確率で踏切が作動するので車や人の移動がスムーズになるとストレスを感じない町へと変わると思います。
43.	9番も希望します。
44.	お年寄りに交換を持たれるようなコミュニティをつくるより、未来型を考えるのであれば、商業的なものが多く、若者があふれる町をつくるべきです。 そして、防災、防犯は当たり前のことになっていくので、アンケートに必要ありません。
45.	町民税を安くする。
46.	当該地域がかつて大和製糸工場を核として人を集め商店の並び人が行き交い活性化するため、やはり街のコアが必要だと思います。その意味では高校誘致は理想的に思われます。魅力的な資源には必ず人が集まり活性化します。

47.	他の街と同じにするのではなく、特徴を持ったまちづくりを願いたい。まちの経営が赤字になっては意味がないので、人が訪れて、買い物したり、福祉であれば医療施設など。まわりの市町村から人が集まる所にして欲しい。
-----	-------------------------------------------------------------------------------------------------------

◆【自由意見】 352 件

※お寄せいただいた意見は、原則として原文のまま掲載しております。但し、駅北まちづくりに関するものでないもの、個人が特定できるような表現等は除きました。また、誤字・脱字等は校正しました。

NO	自由意見(296件)
1.	今回のアンケート調査案内がなければ、上里町としての考えを知ることができなかったと思います。 SNS やアプリケーションツールを活用して、町が取り組んでいることや考えなどを積極的に発信し、より多くの人から意見を得て共有して欲しいです。 より良い町になる日を楽しみにしています。
2.	神保原停車場線計画は、上里町の今後の顔となる非常に大切な計画と思います。 電車の中から見て、知らない人も立ち寄りたくなるような景観の整備と活気を取り戻す為の商業施設の誘致は、何としても努力して頂きたいと思います。 学校の移転誘致と共に、本庄市にある、はにぽんプラザみたいな、住民が集まり学生が交流できるような施設の計画を同時に進めると、より魅力が増すのではないかと思います。 人が集まる場所の周辺は自ずと盛っていきます。頑張ってください。
3.	上里町の中心部はどこ？、何？ 答えられないです。 県南から引っ越して来て 30 年経過しましたが、神保原駅北口周辺が殆ど変化していないと感じます。悪口ではないです、念のため！ 私の自宅も以前は畑だらけでしたが、30 年経過したら人口も増え、駅北口とは進化、変化の度合いが段違いと感じます！
4.	活用されている畑とされていない畑が目につくのですが、もったいないと思います。 「宅地にする支援」を拡大することにより、農業の方にも沢山の方に豊かになっていただける方法で人口を増やしていけば、自然に北口は発展すると思います。
5.	駅を造り直すなら、インスタ映えする、一度は訪れたいと思えるくらいの、他には無いえっ！これ駅？ みたいな感じで造ってほしい。完成が楽しみです。 PS. 中途半端な仕上がりだと全く活性化しないと思います。
6.	駅舎は、「ハーモニータウン」が感じられるようなデザインが良い。バリアフリーにする。緑が豊かな上里町らしい駅舎が良い。
7.	上里町も高齢化が著しいので、若者にも発言権を増やすなど対策を講じた方がいいと思います。
8.	
9.	神保原駅南口にも改札が欲しい。
10.	元トライアルのあと、お店が出来てほしい。
11.	元トライアルの跡地がそのまま、町全体が寂しく思えるのが残念です。その周りにあったお店も閉店しているし、防犯の上でも心配に思えます。夜は絶対に歩きたくないと思ってしまう駅前なので、安心して歩いて駅を利用できるようになればいいと思います。 駅前だけでなく 17 号沿いも活気がなく、以前県南の友人が 17 号を通り我が家に来た時に「上里に入った途端、ゴーストタウン！」と言われ、ちょっと残念に思えました。上里町は活気にあふれ素敵な町になったと言われるような町になればいいなと思っています。 それから、最近の御朱印ブームで上里の菅原神社が、ウクライナ版、英語版の御朱印が珍しく、全

	<p>全国各地からみえているようです。こむぎっちな号で駅から行くルートになると思いますが、不便だと、「行きたいけど、ちょっとヤ！」という人もいるかもしれません。せっかく注目されているので、そのあたりも考えていただけたら、ますます良い町になるのではないかと思います。</p>
12.	<p>高等学校移転誘致は、大型商業施設跡地ではない他の場所が良いと思う。</p>
13.	<p>駅を利用しているが、神保原駅は人が少なく景観も暗いせいか、歩きたばこを歩道橋（南口へ向かう）でよく見かける。</p>
14.	<p>パン屋さんの SNS に、東京で出店しようと考えていたらコロナの影響で断念し、上里町に出店を決めたとあります。</p> <p>店に行って、「何故、上里町に出店しようと思ったのですか？」と店主の方に尋ねましたら、「高崎市や伊勢崎市といった大きな町に囲まれた上里町は車で往来しやすいので商売になる」と考えたそうです。</p> <p>パン好きの人は少し遠方でも車で買いに来る、と言っていました。東京の自由が丘の激戦区で修業したと聞きましたが、腕に自信があるのを感じることができました。</p>
15.	<ul style="list-style-type: none"> ・南口はかなり増えたが北口は駐車場が少なく（県外の利用者が多い）不便なので本庄駅を利用することが多いです。 ・日頃利用している人なら駐車場の空き状況は分かるが、普段使わない人からしたらまったく状況が分からないので、町の HP にあげるか出来たらアプリが欲しい。 ・駅からイオンへの道のりが遠い
16.	<p>よい町づくりの為に、日々検討して頂きありがとうございます。体には十分気を付けて無理のないように、お仕事がんばってください。</p>
17.	<p>自分は出身が前橋なので、上里町に住んで現在 4 年目になります。そして、2 年間は神保原駅の近く（駅南側）に住んでいて、よく徒歩で子供をつれて散歩して思っていたのが、神保原駅とくに北側の利便性がすごく悪いなと思いました。駅南口からは自由通路（しかも階段で、エスカレーターとかもなく）を通らないと駅が利用できないこと。北口側は道幅も狭く車で行くのも、子供を連れて歩くのも不便だなと思っています。道を整備していただき、駅も子供連れでも利用しやすいようにしていただきたいです。</p> <p>あとよく子供を連れてあおぞらパークに行った際に、子供と歩いて電車を見に駅まで足をのぼすので、課題（北口周辺の）にあった北口周辺に遊べる場所がないというのが今後整備され、公園など出来れば更に足をのぼして駅周辺を利用する機会が増えるかなと思いました。子供がいる親からすると公園（子供をおもいきり遊ばせられる所）というのはかなり重要なポイントといえます。そこそこ立派な公園だったり、大きな公園だったら、たとえ距離があっても車で連れていったりする（駐車場は絶対必須）ので、そういう場所があれば、いろいろな所から人が集まり、駅周辺も活性化するのではないかと思います。</p>
18.	<ul style="list-style-type: none"> ・南口から駅の改札口に行くのには、長い階段の陸橋を渡らなければならず大変不便。特に足腰が弱い老人は荷物を持っての階段は本当につらいものがあります。本庄駅の様に南口からもそのまま改札口に行ける様に（エレベーター付き）してほしい。 ・神保原駅のホームには、待合室が無いので冬の寒さや夏の暑さを凌ぐ所が無い。この近隣の駅でホームに待合室が無いのは神保原駅だけ。（岡部駅でさえ待合室がある）是非、冷暖房付きの待合室を上り下りの両方のホームに設置してほしい。 ・駅の売店は、早い時間で閉まってしまうため、大変不便。

	・駅前通り沿道の大型商業施設跡は何年もそのまま放置。防犯上にも問題あり。総合病院などの誘致は、出来ないものか？埼玉は医師不足として有名。安心してらせる為にも検査などがしっかり出来る大きな病院の誘致を望みます。
19.	上里町は車移動の際は、いろいろな施設、商店があり住みやすい町だと思います。しかし、駅利用の際は（私は自宅まで徒歩10分位）軽い一杯（今はコロナで無理でしょうが）をする店もなく又、寄りたい飲食店もなく非常につまらない。なかなか個人店も大変で厳しい事も充分わかりますが、深谷や本庄のように飲食店があれば幸いです。
20.	まずは細かい問題から解決すべき。神保原駅を見ても時計は止まっている、ロータリーの傾斜、月極駐車場の迷い位置。これでこのアンケートにある課題は解決できるのか。小さい問題を解決していく過程で大きな問題を解決する糸口を見つけられることもある。1人の町民として期待したい。
21.	神保原駅北口から見て、西側の踏み切りから駅に向かう道路の時間帯通行禁止標識が小さく、見えにくい。役場の南側に出来た公園にトイレがなく不便。トライアル跡地にドン・キホーテなど入ると助かる。郵便局利用者で路駐が多く道を通る時が危険。
22.	高等学校の移転誘致計画を推進して行ってほしいと思います。駅の活性化にもなりますし、賑やかになると期待しております。また、神保原駅だけではなく本庄・深谷の方面も駅の付近は淋しい限りです。ジャスコの跡地又は、そのまま建物を利用出来るのならその施設をリフォーム（大きく）するようにして店舗が出来ると良いと思います。本庄のはにぼんの様な施設でも良いと思います。町民の憩いの場になる様に期待します。学生が勉強出来たり、年寄りがちょっと休める場として、利用出来たらとても嬉しく思います。ずっとそのままに建物をしていてももったいないと思います。北口周辺は本当に閑散としております。大きな建物を利用して是非とも有効活用してください様に心よりお願い申し上げます。まち整備課の皆様が大変でしょうが頑張ってください。期待しております。
23.	昔のジャスコがあった場所に高崎オーパや羽生のイオンレベルの施設をつくった方がいいと思います。活性化するには1番有効。
24.	街灯が少ないので増やして欲しいです。
25.	山下町長は神保原出身なので、さびれた地元を何とかしたいでしょうが、駅北はある特定の少数の地主さんが強くて、その方たちが反対すると何もできないのでは？学校もいいですが、非常用物質を備蓄する防災拠点や、独居老人が入居しやすい集合住宅を造っていただくのも、将来を考えるといい選択肢かなと思います。
26.	新しい町作りをしてもらいたい。①上里サービスエリア中心に新しい街をつくってもらいたい。②他市、町の商店はシャッター通りになっている。③新しい街をぜひ考えて欲しい。④駅周辺の整備よりも安い金額ですむ。
27.	南口は歩道橋の階段が年配の方には上り下りが大変だというお話を聞いたことがあります。
28.	第1案 高等学校移転誘致候補地等は大変良いと思います。 第2案 住宅造成地にし、住宅を造り分譲する。
29.	歩道がある道がとても少ないです。これから更に高齢化が進むので、歩行者と自動車の事故にもつながると思います。両者（自転車バイクも含め）、それぞれが安心して通行できるような道路になって欲しいです。
30.	上里町には高校がないので駅の周りをにぎやかにして広い空地に学校ができれば利用者が増えて若い世代もたくさん増えると思います。本庄早稲田駅周辺は道路も広くいろんなジャンルのお店

	があるので家族でよく利用しています。
31.	私は現在、学生で北浦和まで学校に通学しています。その為、駅北口の駐輪場を利用させてもらっているのですが、朝は6時9分発の電車に乗り、帰りは19時過ぎに帰ってくる生活をしていて、また学費も自分で工面しているため、土日バイトを入れないと生活できないので自転車の支払いをするのにすごく困っています。シルバーの方がやっているみたいなのですが、朝7時～夜17時と時間も短く、また毎日違う方がやっているのか情報交換ができていないのか払っているのに払っていないと言われたことがありました。(すごく嫌な言い方をされたのが・・・)車の様に発券機などを置いて24時間稼働にしてもらった方が助かります。すべて機械化できないか検討をお願いいたします。図書館にもっと新しい本を入れて欲しい。
32.	神保原駅北口周辺の活性化および交通環境の整備については、大いに賛成です。 一方で、その手法として高等学校を誘致することには反対します。主な理由は以下の通りです。 ①高等学校のレベルにもよるが、高校生の中にはマナーが良くない者もいる。登下校の時間においては、駅前通りの道路事情が悪化する原因となりうる。 ②高等学校の存在だけでは地域活性化に繋がるとは考えにくい。そもそも高等学校が「地域の活性化の核」となる理由が分からない。(もう少し説明が欲しい)
33.	旧トライアルの建物は老朽化して危険なので早急に取りこわし公園等を作ってほしい
34.	神保原駅北口は使用しにくいです。 子供の送迎で車でいきますが、送迎駐車スペースが少なく、意味不明で邪魔な所に月極駐車場があり、朝のロータリーは混雑し、雨天の時は郵便局あたりまで渋滞します。 帰りの迎えの時は、子供がみえると皆車で向かっていきます。いつ事故がおきてもおかしくありません。防犯カメラはありますか？もしあれば、映像でみてください。ビックリするくらい混雑してますよ。
35.	まずは用紙にお金をかけすぎている。スマホで答えられるようにQRコードをつけるべき。 人の時間を割くアンケートなのに、結果ありきの誘導のようで意味がないのでは。 お金が無いなら無いなりに行政が知恵を絞って住民のためになる提案をして下さい。 私たちの税金なので一銭たりとも無駄に使わないでほしい。私達だって経済的に余裕があるわけではない。
36.	北口周辺は昔からの建物も多く、それらを1から整備するにはかなりお金も時間もかかるのではないかと思います。確かに北口周辺にもう少し活気のある建物もほしいが、町役場がある南口側だという事・広さ等から南口側にも何か町づくりにつながる建物がほしいです。自転車置き場とか駐輪場とかもっと利用しやすいようにして、神保原駅を利用する人の安心感も充実させてほしいです。
37.	・国道17号や関越道、JR高崎線などの交通の便も良く、埼玉県最北部で埼玉県の始まりと終わりをアピールし、神保原駅～旧中山道～上里PA、カンターレ、イオンなどを回遊できるスポットをうまく関連性を繋ぎ、上里町をアピールできると思います。
38.	・駅改札で送迎を待つ際に冬場は寒いので、他に待てる場所があるとありがたいです。(待合所、店など) ・夜になると歩行者が見えにくく危ないので歩道が欲しい。
39.	30年近く上里に住んでいます。本庄に仕事で通っていますが町の差を感じます。何か足りないと思わざるを得ないと思います。でもそれが良き所でもあるのかも思ったりもします。

	今後に期待いたします。課題は伸びしろです。
40.	<ul style="list-style-type: none"> ・高等学校の誘致はとても良いと思う。 ・若い世代が増えることは町の活性化に繋がる。若い世代が増える → その子供たちの安全、安心を守る必要がある。防犯は絶対に考慮しなければならない！！ ・神小の子供たちの安全な下校を！！ 子を持つ親としても、17号から旧中山道への道を毎日使用する。ドライバーとしてもお願いしたい！！
41.	建物の除去（解体）等に変時間要すると思われるので一日も早く作業に着手していただきたいと思います。
42.	完成には根気のある大事業です。町民あげて協力が必要です。大賛成です。
43.	<p>私立高等学校の移転誘致の計画があるようだが、北口周辺に拘る必要はない。</p> <p>北口周辺のまちづくりを推進するのであれば、町民のことを第一に考えていただきたい。老朽化した施設等を統合した広い世代が集える施設をつくり、商業、医療、学習、防災等、町の課題を解決する方向で進めていただきたい。</p> <p>町民が喜ぶこと、便利になったと思うこと、町民の皆様のコミュニティを考えていくことが、行政に求められていることだと思う。町民の意見をよく聞いて下さい。期待しています。</p>
44.	<p>このアンケートが自宅に届いたのが3月23日、返信期限が3月31日までというのはあまりに短すぎる気がします。きちんとアンケートに答えて欲しいと思っているなら、余裕を持って下さい。何でもかんでも開発することが全ての町民のためになるわけではないと思います。一部の人にとっては必要なことでも、他の一部の人にとっては必要ではないこともたくさんあります。</p> <p>町民一人一人が納めた大切な税金を本当に今、必要なことに使って下さい。宜しくお願い致します。</p>
45.	駅前通りはとにかく道幅が狭いので早急に広げてもらいたいです。
46.	<p>夫が毎日駅を利用しています。</p> <p>言い方が悪いですが、民度が低く我が物顔でロータリーの逆走、途中停車が多く、整備が必要だと思います。せめて早急に駐車場を増やすなど対応をお願いします。</p>
47.	<p>新たな政策について期待をしております。</p> <p>財源等の予算がどの程度の規模であるかにもよりますが、文教都市、自然都市の共生デザインなど、新17号線開発も含めて都市計画を楽しみにしております。</p>
48.	<p>町単独で事業を行うのは難しいし、中途半端なものになりかねない。</p> <p>もし事業を行うなら、県、国の施設を誘致する方向で考えた方が、ランニングコストも減ると思います。</p>
49.	<ul style="list-style-type: none"> ・上里農産物直売所かみさと館の移転、トライアルの移転により、北口周辺の活気がなく買い物も不便になった。南口と比べて整備の遅れも感じる。できるだけ早く北口周辺の整備を進めて欲しい。 ・旧中山道、交差点のクランク、駅から17号へ向かう道は通学路であるが歩道が整備されておらず、子供達の安全が確保できていないと思います。 <p>また、17号から駅方面へ向かう道が抜け道となっており、通勤時間帯は車の数が多くなっています。道幅を拓げる整備には時間が掛かると思うので、一方通行やスクールゾーンの規制を考えて欲しい。</p> <ul style="list-style-type: none"> ・本庄道路が完成した後は北口周辺の商業施設（イオンモール）の利用者が減少するのではないで

	<p>しょうか。北口周辺の整備を計画する要素に本庄道路も加えて考えるべきと思います。</p> <ul style="list-style-type: none"> ・神保原駅に近い踏切は立体交差にする計画はないのか？ 駅に近いので待ち時間が長いです。
50.	<p>私は他市から移住して 30 年以上になりますが、今感じていることは、正直、上里町は最高に住み易い土地だと思っています。</p> <p>何故かという、まず自然災害の多い日本列島の中で一番安全な所だと個人的には思っていますし、役場の職員さん達も他の役所の職員さん達と違い、とても親切だからです。</p> <p>駅周辺のまちづくりも良いですが、「大きな災害の無い（少ない）町」上里町をもっとアピールしたら、いかがでしょうか。（災害地域の手前、控えめに）</p>
51.	<p>駅、南口からの電車へ乗れると良いと思います。</p>
52.	<p>駅前を活性化して欲しいです。</p>
53.	<p>駅の一時駐車場の場所のフェンスが傾いていて危ないと思う。神保原の町営の駐車場の所。</p> <p>あと、町営の駐車場の出入口の所に送迎の車を置いてしまうので、町営の駐車している人が出にくそうにしているので対応を願います。</p>
54.	<p>旧中山道などの歴史を残したまちづくりと自然感のある緑化が良いと思います。</p> <p>近年、大雨による災害が増えつつあるので、それを考慮したまちづくりが必要だと思います。</p>
55.	<p>神保原駅北口の整備やまちづくりも、とてもいい考えだと思う</p>
56.	<p>上里町は群馬県から埼玉県へ来るのに通る町ですし、交通の便も国道 17 号線があるので、商業施設を誘致して賑わいそうなのに、なぜか発展していません。なので生活がやや町内だけではしづらい状況になっています。</p> <p>道を整備し、移動しやすいまちづくりを目指すのも、これからの上里町の発展に必要なようになってくるのかと思います。道の整備と空き地に新たな商業施設の誘致を並行して行うことが大切だと思いますのでどうかお願いいたします。</p>
57.	<p>上里町内に住み始めてから 30 年になるが、上里町内全域に共通することは、道路が非常に狭く、車も自転車も歩行者も全ての人が危険を感じながら生活している。</p> <p>私の生活している七本木三田地区では、30 年以上前に都市計画により道路拡張が決まりながら、今なお完成の見通しさえつかない道路があります。</p> <p>やはり人々が快適に暮らせる環境は、車も自転車も歩行者も安心して安全に通行できることは、絶対に必要なことだと感じています。その点から言えば、上里町はその部分で特に何もかもスピードが遅く、環境整備のできていない行政区域だと実感しています。</p> <p>もっともっとスピードを上げて道路整備をしていかないと、上里町に住みたいと思う人は増えてこないのではと強く感じています。交通の不便な場所には人々は集まりません。早急に町内全域の道路環境の改善が必要と思う。</p>
58.	<p>老人にやさしい町。 終活の老人より。</p>
59.	<p>北口に限らず、上里町全体が魅力的な町になるように、よろしく願い致します。</p>
60.	<p>郊外の土地を活かし、文化や運動施設、博物館などを誘致して欲しい。学校は駅より多少遠い方が好ましいと思います。</p>
61.	<p>神保原駅北口周辺のまちづくりも大変良いことだと思います。</p> <p>でも道とかは、国道から北は全然と言っていいほど整備されていません。特に八町河原、忍保、金久保、賀美などは道はデコボコしているし、側溝はフタがされていない所もあり崩れている場所も多く、道も無い。</p>

	<p>神保原の関口外科の所の通りは、小学生が通学するにはとても危険すぎる所です。駅周辺の整備も良いことだけど、国道から北の地区を、どのように町の方で考えているのでしょうか？</p> <p>同じ税金を払っているのに整備の仕方が大分違っていると思う。駅南の方たちの方が多く払っているのでしょうか。</p> <p>あとは、上里町には大きな病院がないので、そのような病院を造るのも良いと思います。できれば町長とかが時間を掛けて、国道から北の地区を見学されて、どのようになっているか、確かめてみて下さい。</p>
62.	<p>高等学校移転誘致は賛成です。神保原駅の乗降客増加は良い方向に発展する筈。商業施設跡地では狭い感あり。南口であれば、広い土地が確保できるのでは？実現に向けて努力いただきたく存じます。町の発展のためにも是非。</p>
63.	<p>神保原駅は南口、北口から駅の中に入り、神保原駅が新しくなる時は南口、北口の中央に改札口を造るようになればと思います。南口から乗る人が北口まで行くこともないと思います。三田中通りは、子供たちの通学路もあるのに、歩道も確保されていない所もある。特に雨の日は、車も子供たちも危険だなど、いつも思っています。</p> <p>少しづつでもいいので、三田中通りにも力を入れてくれたらと思います。ユニクスもできて、以前より車も多く走っています。よろしくお願いします。</p>
64.	<p>北口周辺の道路は、安全安心に通れる道路を造っていただきたい。</p> <p>バリアフリーなども考えてもらいたい。</p> <p>高校誘致となれば、周辺の状況は大変重要なこととなると思います。スクールバス等の出入や自転車、徒歩と色々な手段での利用があると思うので、是非、安全安心な道路にして下さい。</p> <p>自分は高校進学の子供はいませんが、進学校を選ぶ時、(親として) 周辺の環境は重要なことと思います。</p>
65.	<p>全ての提案について、概ね「まあそう思う」が、整備していくための費用はどこから出すのか？住み良いまちづくりのためには、先ず、下水道の整備をするなど、「他の市町村がやっていて、上里町はやっていない」ことを改善していくべきであると思う。</p> <p>上下水道代を支払っていても、下水道の流れの悪さや詰まりを直すためには、自分たちで清掃しなければならない状況である。</p> <p>近隣住民で清掃(ドブさらい)するのはなかなか難しく、自分の住んでいる所も、下水の水位が高めと常に清掃業者の方に言われている。</p> <p>大雨の際は、下水道が逆流してくるのでは？と常に心配。そのような心配事がなくなれば、「住み良い町」以前の問題であると思ってしまう。</p> <p>駅周辺をきれいにすることだけでなく、町内に住む人全員が快適に、この町に住んで良かったな、と思えるようなまちづくり、改善を検討して欲しい。</p> <p>駅周辺整備のための費用を出すくらいなら、下水の清掃費用等に充てて欲しい。</p>
66.	<p>神保原駅から安盛保育園の道が暗いので、明るくして欲しいです。</p>
67.	<p>よく孫が遊びに来るが、連れていく所がなくて困っています。</p> <p>あおぞらパークは、天気の良い日は駐車場がすぐ満車になってしまうので。</p> <p>夏になると、水遊びができる場所があるといいな、と思います。よく本庄の若泉公園にて水遊びをしますが、結構人が来ています。上手くお店を展開すれば、賑わいが生まれると思います。</p>

	<p>埼玉県南部から来る孫たちは自然を楽しみにしているので、上里町の良い所を活かしながら発展していけば良いと思います。</p> <p>最後に、アンケートもQRコードをつけて電子でもできると、若い人も意見が言いやすいのではないのでしょうか。</p>
68.	<p>駅北口周辺の環境や整備については思っていたところもあり、利便性の向上、実現に向けて期待しております。</p>
69.	<p>LEDの街灯は必要だと思います。道路の舗装は良いが、拡張は必要ないと思う。</p>
70.	<p>高等学校の誘致について、誘致した場合の経済効果についての試算はどのようになっているのか興味がある。</p> <p>大学では「街1つを新たに造るようなもの」などの話を聞くこともあるし、経済的にも地域にプラスという話もあるが、高等学校ではどれほどになるのか。(校舎建設では大きくお金は動くと思うが、中長期ではどれほどか)</p> <p>神保原駅の利便性については、自動改札を始発から使えるように働きかけていただくとより良くなると思う。</p> <p>都内通勤で、時差出勤だと始発で行くことになるのだが、回数券を使う時、乗車証明書を取るの是不便。</p> <p>都内へも通勤可能な場所にあるので、もっと駅の利便性を高めることで、地元への密着が進むのではないかと思う。</p>
71.	<p>北口から南口へ行くのに階段がきつい、不便。</p> <p>冬とか電車を待っている時、避難する場所がないのでつらい、高崎線がよく遅延するのも。構内は外気が直接当たらないようにしてほしい。</p> <p>コンビニが欲しい。駅のそばのスーパーは長続きしない。</p>
72.	<ul style="list-style-type: none"> ・駅周辺が広くなり安全で楽しめてきれいになれば、駅を利用する人も増えると思います。さらに、駅近くに高等学校ができて、周辺の道路が広くなり明るくなると同時に、人口も増えるでしょう。 ・他県からも来てもらえるような公園ができるといいですね。 ・若い人も老人も子供を育ててる人も、集える場があるといいと思う。
73.	<p>駅前もそうですが、上里町が全体的に活気のない町なように感じます。</p> <p>私が住んでいる藤木戸周囲はスーパーもなく、こむぎっちバスの使用も不便で、年配の方々は、買い物へ行きたくてもなかなか行けないとおっしゃっていました。</p> <p>一部を力を入れて活性化するのも良いですが、上里全体をもっと見て欲しいです。</p> <p>高校もなく、子供も中学以降の通学は皆必死で近い所を受けますが、毎日自転車で通学だとかなり大変です。通学路の整備も不十分な所が多く、低学年だと心配な時も多かったです。</p> <p>また、台風時の避難場所、藤木戸は長幡小の体育館でしたが、台風の雨で、川が決壊した際は、もう少し高い場所が必要に感じました。</p> <p>色々大変でしょうが、今後また、地震や台風が来ると思うので、その辺はキチンと考えて欲しい。</p>
74.	<p>神保原駅北口周辺の整備方針(案)</p> <p>誰もが安全に通行できる、利便性の高い交通ネットワークを目指した道路整備は早く進めて欲しいです。</p> <p>神保原郵便局使用時に車で行きますが、北口駅周辺は運転しにくいです。対向車とのすれ違いな</p>

	<p>ど、道幅がもう少し広ければと感じています。 上里町まちづくりに期待しています。</p>
75.	<ul style="list-style-type: none"> ・上里は車が無いと生活していけない町、車社会。どこに行くにも車が無いと、何もできない。 ・今後、車が利用できなくなっていくので、子供もいないし、一人で、どうしようかと悩んでいます。 ・車が無いと、病院へ行けない。今も、病院へ行くのにとっても大変です。 ・買い物することさえ、車が無いと無理です。 <p>◎お願い コロナ・・・年一回の側溝掃除が、昨年6月中止→秋も中止となりました。もう側溝が枯葉、落ち葉で埋まり臭い。水が流れず詰まっています。今年は中止しないで下さい。 家の前の大きな鉄柵2ヶ所が、もう溢れます。ゴミを必ず集めて下さい。大きなコーナーだけでもすごくひどいので、取り除いて下さい。</p>
76.	<p>神保原駅から通勤していました。以前から比べたら、駅南には駐車場も多く便利になりました。北口周辺は以前、ジャスコ、銀行等もあり、人の流れが良かったと思いますが、北口周辺のまちづくりは大変だと思います。</p> <p>道幅を広くするにしても住宅が多く、また、商店街を造るとしても、ジャスコが出店した数年は良かった経緯はありますが、北口より南口を商店街にした方が良いと思う。神川、児玉方面のお客様を集客しては。</p> <p>若者は、車や電車で大型店や流行店に移動します。上里町は都会へ通勤する人も多いです。神川町の人も駅南の駐車場を利用して大宮方面に通勤していました。</p> <p>PM10～11 時頃、下り電車を利用していたので、神保原で降りる人が多数いました。まずは人口が増えなければ、と思います。住みやすい街。道路整理、病院誘致をして欲しい。</p> <p>長幡地区には、病院、食料品店もなく、とても不便な場所です。各地区が希望するものがあるといます。考えて欲しいです。</p> <p>本庄、藤岡県道から17号に行く道、藤木戸、五明の道幅を広くして欲しいです。勅使河原も狭いですが。</p>
77.	<p>設問2-3に、住民参加による行政と連携した持続的なまちづくりの検討（まちづくり協議会の設立等）とありますが、</p> <p>今までの町の行政参加への顔ぶれ等を見ていると、何か役を持った人が教員経験者など。</p> <p>まちづくり協議会等設立されるのであれば、広く一般参加で募集をして、様々な人（若い人～お年寄りまで）の意見を取り入れて欲しいです。</p>
78.	<p>勤めの頃は、毎日あのクランクは悩ましい交差点でした。学校誘致でそれが整備されるようであれば夢のようです。</p> <p>色々ご意見があるようですが、道路が良くなれば、自然と駅北口周辺は発展に繋がると思います。</p>
79.	<p>子供の数が少なく、老人が増えていると言われている現在、駅の近くに学校は必要ですか？</p>
80.	<p>設問2-3の高校誘致について、中高一貫校や大学付属校など、進学時に有利となり、学習に集中できるような高校が望ましい。</p> <p>高校、中学校時代の移動手段は、主に自転車であり、電柱にぶつかったこともある。また、車を運転時、狭い道では自転車を追い越す時に気を使うため、車道と歩道の分離と無電柱化は強く希望する。</p>

81.	<p>上里町長さんに質問です。何故、元ジャスコ、元トライアル跡地に高等学校を推進するのですか。高等学校が来ると、町は発展、活性化するのですか。人口を増やすのに、家か学校か、どちらが先なのか？</p> <p>もう少し前の上里町の考えは、中学校を1校に減らそうとしていましたよね。中学と高校の差は違いますが、中にいるのはどちらも子供です。子供には親がいます。親は何故の親ですか？ 中学校なら地元、高校なら他の町。</p> <p>何がどう上里町にとって良いのですか？ みんなが上里町は良い所だと思ってくれることなら、私は良いと思いますが、楽しんで発展はできないと思っています。</p> <p>唯一、上里町にとって良かったことは、日本で有名なイオンさんが来てくれたことはラッキーだったと思います。</p> <p>そのイオンを上里町は大切に、そして、一緒にやっていくようにして欲しいです。絶対に無くさないで下さい。これだけはお願いします！</p>
82.	<p>町民のひとりとしてお世話様になっております。今、コロナ禍、これからワクチンの接種と行政の多忙のこと、ご苦労よく分かります。コロナの一日も早い収束を祈り、安全安心に暮らせる日が待ち遠しいです。(高齢者の呟き)</p> <p>私たち夫婦は、80才と89才です。今年中に免許証の返納を考えております。自転車道の整備、歩道も狭い所も多く、生活面にとっても不安を感じております。</p> <p>巡回バスのことは知っております。町営なのか、業者に委託なのか分かりませんが、美里町は高齢者に年間タクシー券(50,000円?)が配布されています。上里町の財政のこともあり、参考までに記しました。</p> <p>子供たちの遊び場が多い、アクセスの良い立地で、緑の多い公園が欲しいです。(老女の呟き)</p>
83.	<p>買い物する店がない。(高齢者は不便)</p>
84.	<p>上里町の町民が安心して生活できる町。町なのに町がない。駅前に古びたデパートは怖いです。総合病院をぜひひ建設して下さい。大きな病院があれば、その周りにももっとたくさんお店も増えるし、町も明るくなり、安心できます。</p> <p>隣町や県外の病院へ、皆行ってます。上里町だけではないでしょうか。総合病院と高校がない町は住みにくい。これでは若い人も増えないと思います。駅前の道をちゃんと広くして、総合病院と高校を造って下さい。</p>
85.	<p>・駅でお茶ができるスペース(ドトール、スタバ、etc)があれば、待ち時間も有効で利用する人も増えると思う。駅前、北口も南口もなんだか寂しい雰囲気なので、活気のある町になってもらえたら嬉しいです。期待しています！</p>
86.	<p>今ある自然を残しつつ、より良い町になればいいなと思っています。</p>
87.	<p>駅北側の開発も必要だと思いますが、既存の歩道も雑草がのび放題で通行できない所が多く見られます。農地から草が道路にはみ出し道幅が狭くなってる所も多く有り、所有者が管理出来ないのであれば町の方で対応をして頂く事は出来ないのでしょうか。高校を誘致するのも偏差値の低い高校ですとマナーが悪く治安が悪化するという事も有る様です。真面目な生徒もちろん居ますが駅は様々な年代の方が利用するので自転車の事故も増えそうで心配です。</p>
88.	<p>駅まで車と自転車を利用する人が多いと思うので、駐車・駐車場の整備や送迎の駐車するところを多くしてほしいです。上里ならではの！！という特色をみつけてアピールできるような駅にして欲しいです。</p>

89.	一番は安心、安全な道路環境だと思う。小さなお子様～お年寄りが、通行出来る場所を増やさないと、いつになっても駅周辺は変わらないと思う。店も必要だと思うが、現在、イオンも不安な所が私達から感じとれ、うまくいかない気もする。それを考えると、駅～イオン側は畑や田んぼも多いので、建て売りや売り地を増やして、人口を増やしていかないと盛り上がらないと思う。初めは、上里・本庄・群馬等の幅広い人々が足を運んでくれるだろうが、落ち着くと、不安。ユニクスは映画があり、上里イオンは、ラウンドワン・パチンコがあるから。足を運んでくれるのだろうと……。そしたら、駅はそれ以外。やはり、学校？まだ、群馬に多くみられる公園等も良いが、公園よりもウォーキングできたり、千本桜みたいに何か大きなポイントがある緑・自然な道も良いと思う。自営業も趣味でしているので、場所を設けてイベントで、出店したり、色々な策はあると思います！
90.	駅周辺の古屋・空家等を早急に解体・修繕すべき。賃料を低く設定し、個人事業主が出店しやすくし、商店街的な要素を取り込んで、税金をあげることを考えた方がいい。
91.	トライアル跡地を有効利用できたらいいのではと思います。おそらく計画など進められていて、準備や交渉などされているのだと思いますが、大きな商業施設に限らず小さな商店が並んでいるのもいいかと……。中心に公園とか……。せっかく国道も近いので、いろんな案を出しあって北口の整備がうまく進みますように。
92.	神保原駅から電車に乗れば、だいたい座れるし、停車数もあるからか、思ったより利用者が多い印象。しかし、改札口が片側のみだったり、駅周辺にお店もなくひっそりとしている。送迎者などの往来が激しいのに車道と歩道が整備されていないなど様々な要因が絡まっていると思う。誘致などでの活性化も大切だが、安全面との両軸で進めていってほしい。
93.	空き家対策と環境整備に取り組んで欲しい。
94.	こむぎっちのバスがあっても、余り歩く事ができないのにバス停まで行かれないし、時間帯も分からないのもっとわかりやすく広報にのせてほしい！こむぎっちの使用の仕方がもっと分かりやすくお願いいたします。免許を返納してしてしまって、買い物に不便で出かけられない。
95.	大型商業や高校の誘致も良いが、地元や近隣に暮らす人たちが出店する場所・イベント(ex. 富岡市のおかって市場)があればいいなと思ったことがある。
96.	役場北通りの駅南口入口の標識を設置して欲しいです。
97.	今は駅を中心にまちが広がる時代ではないと思うので、駅は安全に行けて安心して電車に乗り降りできることがいちばん大切だと思う。(あとは車の迎えが安全に待てることでしょうか)駅前がさびれているのは需要がないからで無理に店舗は誘致してもかえって寂しい印象になるのではないのでしょうか。駅の機能とそこへのアクセスをしっかりとしたものにし、町の賑わいは七本木やSA周辺をより人が集まれるように生かすべきだと思います。資源を集中し高齢化やコロナ対策などにも備えるほうがよいのではないのでしょうか。高齢者や交通弱者の方も必ずしも駅周辺がよいとも限りませんし、賑わいあるロードサイド店やSA周辺にバス等でアクセスの充実を図る方がいいと思います。高等学校についても正直心配です。少子化の中で県南の学校や特色のある学校に人気が集まり北部の高校は生徒集めに苦労している中で、なかなか難しいのではないかと考えます。やっていることが時代に合わずちぐはぐな印象です。
98.	歩道が途中からなかったり、道路が陥没したままであったり、雨が降ったら道路が川のようになるし、ひどい状態だと思います。整備早くお願いいたします。
99.	空き家が増えています。ぜひ対策強化お願い致します。
100.	・北口も南口も殺風景すぎる。(特に北口)・北口から南口への連絡通路(階段)はつらい・自転車置

	<p>き場を何とかしてほしい・学生の頃、駅を利用したが、雨の日の待機場所が少なく時間帯によっては混む・夜は怖い</p>
101.	<p>ジャスコ跡地に高校(制服がかわいいことも大切)を誘致するなら、駅周辺の活性化は必須だと思う。コンビニ、パン屋、弁当屋(昔はありましたよね)は欲しいのと、歩道の確保はしてほしい。地元でも夜は1人で歩くのが怖くて、駅までも歩いて行けるのに車を使います。(暗くて怖い)駅周辺が活性化することで若い世代が増えると思う。交通の便が良いのは申し分ないだけにもったいない。17号沿いにファミレスなどがあると良いと思う。新町のガスト→本庄のココスの間ファミレスはない。このままだと将来的には不安・・・。17号沿いに「道の駅」なども良いと思う。(おいしい地元野菜、シャリエバウム、オハナのパンなど)野菜はおいしいからもっと打ち出していいと思う。こむぎつつしショップも併設してグッズ販売も←道の駅おかげのイメージ。今後のまちづくりの発展を期待しています!</p>
102.	<p>・とにかく道が狭い・利用者が多いのに道幅も狭い為、歩行者も車も危険・駅前なのに暗い・アクセスが悪い・コンビニ等があると便利・道の状態が悪い</p>
103.	<p>・そもそもこのアンケートの内容が分かりにくい・八町河原、忍保、黛の土手の上を整備してウォーキングコースにしてほしい。特に土手の草の伐採の回数が本庄の土手よりも回数が少なく、雑草が生えている。ぜひ国土交通省の河川事務所にも上里町から伝えてほしい。</p>
104.	<p>(1) 神保原駅北口周辺の将来像について①町の考え方は、中心拠点としてふさわしい新たな駅北口周辺のまちづくりを目指すために、高等学校の移転誘致計画の推進を含め、神保原駅周辺のまちの環境づくりも重要と考えます。②新たな北口周辺のまちづくりは必要だと思います。高等学校の移転誘致計画の推進とは、切り離して考えることは不可能と思いますが、私の考え方としては、切り離して考えるべきだと思います。第1として、土地取得については1万坪の土地を町が購入して、一定期間の無償貸与後に学園が購入する。そして既存建物がある場合は、町の費用にて解体する。第2として上下水道の無償化を町に希望しているとの事(学園の希望)。 (2) これ以後は私の考え方ですが、これらの費用を町が税金を投入する事に上里町民の理解を得られるかどうか。又、少子化の時代に学校運営がうまく行くかどうか、非常に心配です。 (3) 神保原停車場線(駅前通り)の交差点のクランクを解消して、17号国道線までの道路戦の拡幅整備は、何年も必要とする。きわめて困難な事業になると思います。 (4) 実現可能と思われる駅北ロータリー(駅前広場)の拡幅工事と(仮称)駅北東道路線は優先して頂く様に希望します。</p>
105.	<p>神保原駅周辺の賑わいを中心とした上里町全体の住環境づくりを目指した政策をお願いします。</p>
106.	<p>駅南口から駅への昇降は高齢にはつらい。将来橋上駅等?望みます。</p>
107.	<p>高校誘致を見据えたアンケートの様には思いますが、内容がどのページを見ても同じ様な文章で現実味に欠けた美辞麗句が並んでいて本当に、こんな町になれたらどんなに良いかと思えます。多くを掲げず、出来ることから堅実に行って欲しいです。</p>
108.	<p>駅を利用する際に、駐車場が少ないので困ったことがあった。有料で良いので駐車場がもっとほしい。</p>
109.	<p>神保原駅が良くなり、活性化してくれるのはとても嬉しいです。ですが上里イオンのようにイオン内にある公園?広場みたいな中途半端な事はしてほしくないです。すべて終わったあと、やっぱ上里すごいな~と思わせてくれるようなすてきな駅になるのを願っています。よろしく願い致します。本庄駅より人が集まってくれる駅にしましょう!</p>

110.	駅前だけではなく街灯の少ない道路は沢山あるため夜になるとかなり暗い印象をうける。私の住んで大御堂は、暗いので街灯をつけてほしい。・上里町は、都市ガスの場所も少なく思う。・下水道も少ない。美里は下水道がとっているのに。・子育て支援や住宅支援もあまり力を入れてるように思えない。
111.	高校誘致のために、町の基金(資金)を一企業のために、使用するのはやめてもらいたい。又、高校が来たとしても税金免除となるようなことはやめてもらいたい。
112.	上里町に来て数年たちます。田畑も含め緑豊かな町ですが、大きな木のある自然公園的な場所がほしいです。災害時にはその公園にテントを張れたり、人々が避難出来るような場所であつたらとても良いと思います。
113.	・元トライアル周辺は、本当に街灯が少ないので夜に通る度、不安な気持ちになります。・神保原停車場線(駅前通り)は、道幅が狭いと感じることが多々あったので、可能であれば道幅を広げていただきたいです。・神保原駅は、大げさに言うと「上里町の玄関口」でもあると思うので、駅前に売店の設置や飲食店の建設(老若男女、誰でも行きやすい様な)を考えた方がより良くなると思います。個人的な意見なのですが、若者向けの店が少ないと感じているので増やしていただけるとありがたいです。
114.	駅前周辺がにぎわいもなくさびしい駅の感じが強く、地元住民としては悲しく感じる。予算もあるだろうが駅周辺に活気のある町(街)になってほしい。
115.	南口にも改札をお願いしたいです。
116.	道路がきれいになったりお店が出来て賑やかな町になったら良いと思いますが総合病院も出来たら嬉しいです。
117.	他の町の真似事では無く、医療機関の充実と学校の建立(本庄早大が校生が行きたくなる様な学校)。地上波ではほぼ名前が上がらないのでカルチャーを発掘する(今はコロナ禍なので難しいが、ドローンや室内系アウトドア等)
118.	駅前通りを10年計画で予算を取り用地買収等々で順次進めて行く。
119.	高校誘致は良いと思いますが、県立校等の場合は定員に満たない様に思います。私立大学系の付属高校等が良いのではないかと思います。 地震、火災、洪水等の災害時に於いて現在設定している避難場所を再点検して、より安心できる場所や、対応について、再検討をしていただいた方が良いと思います。
120.	駅北口整備も課題だが、まずは居住者・通勤者以外の駅利用者増となることを考えないと、活力ある街とならないのではないのでしょうか？高等学校移転誘致と道路幅員拡大がまず必要な第一歩だと思います。
121.	神保町駅の改修にともない KIOSK が閉店してしまったため、現在駅周辺で少し買い物に立ち寄れる場所がないのかとても不便です。あまり大きい店舗は難しいと思いますが、小さくても買い物の出来る店を誘致して欲しいと考えています。また、渋谷駅のように無料の駐車場があれば有難いなとも個人的には思っています。
122.	何年も前からうわさで聞いていましたが昨年9月に町づくり事業が発足したと知り遅すぎる事に驚いています。神保原停車場線と、駅北東通り線は早く整備を進めてもらいたいと思います。北口がきれいに整備され魅力的な町になる事を期待しています。
123.	ポイントとして、神保原駅の利用、駅周辺(商業施設・飲食)の利用、交通機関の整備、駅周辺の整備、SNS 映え(イルミネーション等) 大きい総合病院がないので、病気になった時にちゃんと診て

	もらいたい時は藤岡か伊勢崎まで行かなくてはなりません。地域医療の中樞になるような病院を作ってほしいです。結果、税収に繋げる！！
124.	高校は欲しい。超苦労した。
125.	散歩ファンを集める。神保原駅を出発して散歩と自然観察、ショッピングを楽しめる、遊歩道を整備する。徐々に延長して有名スポットにする。神保原駅→御陣場川溪谷→カインズホーム→忍保川→駅神保原駅→御陣場川溪谷→図書館→上里サービスエリア, 上里カンターレ, JA アグリ→駅
126.	平日の朝は自転車や、歩行者が多いので、歩道が広いと助かります。
127.	障害者の住みやすい町造をお願いいたします。
128.	実現すると、うれしいな！！皆んなでガンバリましょう。ガンバッテ！！
129.	頑張ってください。応援しています。
130.	駅があるので開発はわかるが開発するべき場所を考えるべき。この辺は自動車社会、電車の時代は終わったと思う。
131.	・課題文にもありました、道の件ですがクランク、カーブ、その他変則的な道が多い。真っ直ぐな道がありゃしない。正直危ない。・上下水の整備も力入れて欲しい。上水なんか、道にないし、他人の家の下を通ってる。それでいいの？他の市町村ではあまりない様な・・・
132.	・高速道や新幹線駅が近いこの地域では企業が物流等、利便性の良い点もあり工業団地（群馬等含め）に移転するケースも多い中、そこに出向く為、JR 駅でも通り道になることを考えると、手前の駅で降りている人も神保原まで来て移動するケースも増えると思います。・整備することでただ通過している所が寄りたい所になると思います。・本庄駅のように立ち食いそば屋さんが欲しい。・トライアル上里店の様な大型店舗が来てもらえれば多くの人が集まる。（駐車場の車のナンバーは群馬ナンバーでいっぱいです。）・地元にはないスーパー等来てもらえれば、すごい集客にもつながる。（例：前橋南にある長野のスーパーTSURUYA）安いものもあったのでたまには行きたい。・本庄や、藤岡に飲食に出かけられる人が神保原に出かける様なケースも増えるかもしれない。
133.	・駅周辺にコンビニがないため、とても不便・上里町郵便局を利用することが多いが、駐車場や周辺の道路が狭いため、危険を感じたことが多々ある。整備して欲しい。
134.	上里町も少子高齢化が進んでいると見受けられるので、やはり若い世代の移住及び定住化を推進していく必要があると思います。その点においても、駅北口に高校を誘致する計画はとても良いと思います。高校ができることによって、高校周辺に学生向けの商業施設や飲食店を誘致しやすくなると考えます。結果的に駅北口周辺が活気づくようになるのではないかと思います。また、私は比較的駅に近い神保原町内に住んでおり、最近新しい住居も次々と建設されていますが、駅への交通アクセスがあまり良いとは言えず、「駅北東通り」の開通を強く望みます。駅へのアクセスの良さは、住居を決める上での大きな要素となります。若い世代の定住化を推進していく中でも、改善すべき点ではないかと考えます。加えて、駅北口には公園がなく、子どもを遊ばせる場所がありません。若い世代に優しいまちづくりのためにも、子どもたちが安心して安全に遊べる公園や施設の整備を望みます。以上よろしくをお願いいたします。
135.	高校を誘致するのであれば、学生が利用する文房具専門店が欲しい。駅前にお店があれば他市からの人も増えると思う。
136.	今の内に神流川のリバーロードや、群馬県との JR の側道。高速道路の側道、どちら側でも 17 号・254 号の渋滞。どちら側でもメリットがあると思う。上里町の人々はだいたい車社会。駅周辺だけ考えてもダメだと思う。汚い字ですみません。

137.	・若い人が都会に行かなくても、仕事ややりたい事が出来る環境にしたり、(例えば、芸能タレント活動が出来るスタジオ、ダンスや歌の練習ができる場所、パソコンを使っのの仕事ができたり、子どもがいても、預かってもらえる所等。)・交通面での、安全性の向上。・若い人も、上里町でも楽しく便利に生活できるようにしてほしいです。(アパレルなどのお店が入った駅ビル等……)・駅の南口にエレベーターを設置して、赤ちゃん連れのお母さん、お父さん、足腰の悪いお年寄りなどに優しい場所にしてほしいです。
138.	神保原駅北口周辺の活性化。神保原駅北口が活性化します様に心より祈っております。発起人会の皆様、大変な作業でしょうが頑張ってください。
139.	課題解決案がすばらしいと思いました。一日も早く改善される事を願っています。
140.	今回、このようなアンケートに回答させて頂く機会をいただき、ありがとうございます。神保原駅北口周辺に関しましては、以前は年に数回の神保原駅の利用頻度でしたが、来月の4月からは週に1回以上の利用頻度になる予定ですので、特に私としましては駐車場を近くにもっと多く作ってもらえると助かります。満車の為に南口の方にまわって駐車して、そこから子供を抱っこして神保原駅にかかっている緑色の陸橋になっている階段を渡るのは少し大変でした。また、少し話がズレてしまうかもしれませんが、子育て中で感じた事なのです。とても住みやすい町だと思うのですが、子どもが救急車で運ばれたり入院した際に、もう少し小児の医療を近場で充実させて欲しいと思いました。救急車や入院の際には、どうしても近くて深谷日赤や藤岡総合や高崎総合医療センターなどになってしまいます。小児科専門のクリニックさんも少なく感じます。話が脱線してしまいましたが、生まれてからずっと住んでいる町で、災害も少なく、とても住みやすいと思っているので、よろしく願います。
141.	・神保原駅内のトイレが防犯上危ないように感じられた。・エスカレーターを設置すべき・交番の隣のトイレの電気が暗かった。汚かった。・ホームにもっと屋根を増やしてほしい。雨のときに濡れてしまったので。
142.	意見 あきやなどこわしたほうがいいじゃないの。どろぼうがすみやすくなりますよ とうかいのおそれもあるよう。あきやわすぐとりこわし
143.	・駅は上里町全体のもので、駅名を「神保原駅」ではなく、「上里駅」「神郷」「香美里」等町民全員に受け入れられる名称に変更したい。・駅を出発点としたハイキングコースを5本位つくる。・イオンモール内に道の駅「かみさと」をつくる。
144.	是非とも医療、福祉、子育て環境に力を入れて頂きたい。
145.	・駅前通りに街灯設置を早急に希望します。・公園に日差しをよける植採やシェード等があればと思います。
146.	駅周辺の道路はセンターラインの無い道ばかりなので、時間帯を区切って一方通行にするなどして、自動車の往来をスムーズにした方が良くと思う。その点南口は道路が整備されているので、駅の橋上化を含めて、JR と一体になって開発を行い、駅の利用客の増加を考えた方が良く思う。神保原駅周辺の不便さから、本庄駅を利用している上里町民(特に自動車で駅に来る人)も多いのではないのでしょうか? 人が集まる事での活性化は必要と思います。合せて、上里サービスエリアでの高速バス停車や乗車、ゆくゆくは高速バスから JR 在来線への乗替等も出来れば利便性も向上すると考えます。まずは高等学校誘致で神保原駅の乗降客数を増やす事が大事だと思います。
147.	駅の近くを散歩していて、線路へ簡単に入れてしまいそうな作りにおどろきました。小さな子どもがいるので、不安に思います。安全対策をして頂きたいです。

148.	17号近くに住んでいますが、駅までの道はせまくガードレールもない道ばかりです。ベビーカーに乗せて散歩などできません。公園も北口近くにはなく、子供と一緒に駅近くまで行こうという事もなく、利用目的が無いです。将来若い人が住みやすい施設や商店がないとただの駅に行くまでのただの道です。活性化は難しいでしょう。学校ができるのなら、なおさらです。3年前に移り住みましたが、将来活気がない上里町なのでは？と思っています。国道も移りますます不安。
149.	どんどん、積極的に上里町の古い町並みを変えて、将来につながる町へ骨組みを変えて下さい。少々の批判、失敗を恐れずに実行してください。(大きな批判も、大きな失敗も恐れずに！)
150.	駅周辺の道路、駐車場等の整備等 環境面が第一だと思います。敷地跡は公園にして桜やつつじ等を植えて名所にすればよいと思う。上里には既にイオンタウンやユニクス等のモール街があるのでそこの関連で考えて欲しい。大都市と違うので神保原駅の乗降客が周辺の飲食店等を利用するとは考えにくい。
151.	税金をあまり使わないで まちづくりができればよいと思います。
152.	送り迎えの駐車スペースが狭く、不便である。
153.	国道17号バイパス(本庄道路)の開通に伴って、北口の発展を願い、様々な計画がありそうですが、立ちのきをせざるを得ない住民にとってはそれどころではない現状。(土地をさがすこと、補償の面)・・・苦痛。現在の環境を持続できる生活拠点を求めている。
154.	駅北口の再開発は数十年来の町民の悲願であると思います。この機に、ぜひとも推進をお願いしたい。
155.	上里町には大きな(総合病院)良い所がない。安心してくらしたい。
156.	夜になると駅の回りはとても暗く、駐輪場など、防犯対策をしっかりとした方がいいと思います。駅に向かう道から明るく、人々が通りやすくなるようにしてほしいです。
157.	高等学校が来るとの事。若い世代に魅力あるまち造りをして頂きたいと思います。現在の駅前は淋しいです。(何もありません)
158.	神保原駅は北口しかなく私が住んでる地域の人達は、たいへん不便を感じています。南口にも改札口を造ってほしいと思います。
159.	普段駅を利用して北口周辺で思うことは、店はなにもなく閑散としていること。改札を出て見る風景が閑散としていると、ほかの市町村から来た人にとってマイナスイメージである。せめて北口にコンビニつくらい作ってほしい。1才の子供がいるが北口に公園がなく、車を使って南口の公園または本庄までいっているので、駅周辺に公園を設置して欲しい。北口周辺を改装するなら、利用客とニーズにあった程度の改装をするべき、やりすぎはよくないと思う。期待しています！
160.	この度は選んで頂きありがとうございます。子育て世代です。保育園がリフォームされたりとそこらはとてもありがたく感じます。ですが町全体が少し暗いイメージがあります。主に子連れの散歩のしにくさ(歩道が狭い、ガタついている、暗い)ゴミが散らかっている。等です。上里のイオンのアクセスの悪さも気になります。散歩で行きたくても、歩道がなく、ふみ切りも通らないといけないため、いい天気でも車で行くしかありません。(こむぎっち号だと時間がムズかしいため)そちらに目を向けていただけると嬉しいです。
161.	1、トライアル跡地どうにかしてください(食料品・他) 2、駅ロータリー、橋上駅賛成 3、駅前直線化は、もっと人口増加(17号北側宅地下)を考える。
162.	高等学校が移転してきても、町が活性化されるのか疑問です。仕事がいりに買い物ができないってとても不便(ほぼ毎日駅を利用)

163.	このようなアンケートならいくらでも書きます。上里をより良い町にしてもらえらるなら税金を払い続けても良いと思える。駅までの道をどうにかすれば、(利便性を高めれば)北口の活性化が進むと思うので、改善する順番だけは間違えないでほしい。私は月に数回電車を利用するが、だいたい本庄駅を利用してしまふ。神保原南口はせつかく、道もよく、交通の便だけで言えば最高なのに、南北をつなぐ橋のせいで利用する気がなくなる。北口の広場うんぬんよりも、橋に屋根をつけてくれるだけで、本庄ではなく神保原で電車を乗ってもよいかと思える。駅舎の橋上化は私は望んでない。より良い町にしてください。
164.	北口周辺は通勤通学の時間帯、自転車や送迎の車で混み合い危険を感じる人が多いので早急に徒歩、自転車、車、それぞれが安全に通行できるような整備が必要だと思います。また直接北口とは関係ないかもしれませんが、駅から近い踏切が立体化されると送迎の車などの流れが良くなるのではないのでしょうか。
165.	北は暗いし、夜は大変にまっくら。もっと外灯が欲しい。店もないし、ATMもないのが残念。郵便局はあるがATMも大事。タイムズも少し高い。近いのはわかるが少し安く。
166.	ここら周辺の駅の近くは大分、しなびれていて、とてもじゃないがちょっとここ寄ってみようかなとは思わないので、まず上里の「神保原駅」が動き出せばその周辺の駅も活発になり、明るい街が出来上がると思います。上里町が大好きなので若い人が増える様に頑張ってもらいたい。駅の近くに、有名な服のブランドや、飲食店を持ってきて若者が集まりやすく、なおかつお年寄りや障害者の方々が困らない様、駅周辺を変えていけたらいいと思います。
167.	上里の特徴は何か分からないのでお祭りでも農産物でも全国の1位な物があると良いと思います。
168.	整備するのは良いけれど、あまり無駄なお金を使わないでほしい。
169.	安盛寺保育園と上里郵便局の間の道を整備してもらいたい。
170.	アンケートはスマホからも回答できるとありがたい。商店・飲食店はキッズスペースが充実した店になると嬉しい。道路がせまいのに車道よりもポールや標識がたっていて通りづらいところがいくつかある。
171.	JR 神保原町駅周辺は近年若い世代の新築住宅購入においてかなり注目されていると思います。家を購入したら簡単に別の場所へ移ることはできかねますし、やはり子供達には、通学しやすいように駅近を選びたいと思います。私もそのうちの一人です。また本庄市や深谷市のように土地が高くないことなのに JR 高崎線の停車駅であることは通勤や通学を考えるととても魅力的な地域です。ですが現在の駅周辺はかなり閑散としており、防災上非常に心配しているというのが現状です。南側はだいぶ綺麗になりましたが、人手が少ないのはまだまだ心配です。お店が一つあるだけでも全然違います。立派な商店街である必要はありませんが、夜遅い時間が一つや二つあっても良いのではないのでしょうか？仮に駅から徒歩圏内に自宅があっても、夜暗い時間に子供、もしくは女性を一人で帰らせることは私ならとてもできません。また駅周辺の利便性を考えると1つ位コンビニエンスストアがあれば良いなとも思います。上里町としての開発案件とは直接関係ないかもしれませんが、現在発表されている一日トライアル跡地への高等学校誘致の件ですが、周辺の環境を整えないと存続は難しいと思います。駅周辺に昼食や軽食を購入するお店もなければ学校の他に放課後の過ごせる場所がなければ受験して通いたいとは思いません。まとめになります、駅周辺に求めることは安全性(昼夜問わず)第一、そのうえでの利便性(お店がいくつかあること等)、高等誘致するのであればそれに加えて魅力さが重要であると考えます。貴重な町の予算を大切に町民として誇らしい駅周辺に生まれ変わることを心から望んでおります。

172.	町としても色々考えて頂いていると思いますが、神保原駅じゃ老朽化しており、周りに飲食店やコンビニ、商業施設等もないため、魅力が少なく、早く何とかすべきだと思います。駅周辺の施設や利便性等があれば自然と人は集まり、町の活性化にもつながると思います。子供を育てる親の立場からして、子供が安心して遊べる楽しめる学べる場所が増えてもらえると、とてもありがたいです。上里町はとても住みやすく、居心地が良いので神保原駅のリニューアル等で町が活性化されたいなと思っております。また近隣に空き家やゴミ屋敷もあり、早く対応していただきたいです。(特に万が一家事などが起きた場合は大変な事態になりかねません) 以上よろしくお願いたします。
173.	・駅がイオンの前になってほしい。・17号から駅に直線で行けるようになってほしい。・駅前にコンビニもなく不便。・駅舎が古すぎる。夜は暗い。・あまり利用しないがこむぎっちは良いと思います。・路が整備されていないところが多い。・トライアルの場所を公園にしてほしい。(飲食店エリアとか)・古い空家は早く何とかした法が良いと思う。・町並が汚い気がする。
174.	土日祝日に駐車場が空いていないことが多いので、駐車場を増やしてほしい。
175.	小学校の通学路の歩道が狭くガタガタ。危険なので整備してもらいたいです。
176.	本件に付き担当直入に申して半世紀を見据えても、想定が小規模すぎる 町全体を見ても空地、休業地、調整区域等が多く見立ち、一部地区の改革だけで、上里町の未来は如何のものか?参考のため二題の提案を試案して頂きたい。夢は大きく実現可能の大事業、第一案、有名大学キャンパス誘致学校の要望を伺い、各施設、校舎の建設運動、競技場は神川町に協力要請 河川敷のグランド使用、かんなの湯・(株)本久にも同様、土地が国の所有権のため認可を取り、千人規模のが合宿に合せ観光ホテル建設、・・・第二案・上里町地内に国際電波タワー建設、国政と連係・高サ、500メートル以上、上里町は県北、日本列島中央付近に位地する・・・防衛庁、航空、電波通信、IT関連企業等参入。この件は平成12年6月上里役場勤務、現退職者、重要ポストに就任の御人に話した事実あり。誘致、本体確定後において高崎市又本庄市、新幹線へ直通のダンガン道路建設、周辺の町作り改革を行ふ。想像以上の多額の資金が必要となるが借入に難を示すようでは行政の100年の計は如何なものか?各界の有識者の知恵を統合、新しい上里の誕生に試案を頂きたい。これは本件と異なる思案ですが中国の政策の増長、石が流れて、この葉が沈むような事態に米国と共に友好又同盟国が協議している事は事実、困った事です。余計な事書きました。さて、畧文にて、二条の粗筋を書きました。文書は敬語は使かはず意のままでご容赦ください。法治国家民主主義上里町が町民が平等に生活出来る事、益々の発展と繁栄を願うのみです。山下町長始め議会の諸氏、職員の方々の行政の責務に感謝申し上げまして失礼します。
177.	高等学校誘致ができれば駅前通りも活性化するかと思います。道路整備等も進み良いかと思ます。出来なかった場合は落ち着いた(4)(5)のようなまちづくりを希望します。
178.	・街灯を増やしてほしいです。・小さい子が安全に遊べる公園、施設が少ないので増やしてほしいです。
179.	神保原駅周辺の駐車場(月極ではないコインパーキング)がとても少ないと思います。以前、車で来た時に南北の駐車場がどこも満車で乗りたかった時刻の電車に乗れなかった事がありました。その時は、上里町に越してくる前に最寄りの駅だった群馬県の新町駅を利用しました。新町も決して大きな町ではありませんが、近隣の市町村からの利用客が多い駅です。駅までの交通手段(例えばバスやタクシー)の利便性も高く、駐車場や駐輪場の整備も良い為、駐車・駐輪場所に困った事はありません。また、駅舎内にコンビニや少し広い待ち合い場があり、電車や迎えが来るまで退屈

	<p>したことはなかったです。商店街やスーパーも駅前を中心として発展していると感じますし、冬にはイルミネーションを実施しており、県外の駅ではありますが、神保原駅周辺の新たなまちづくりとしては大変参考になる駅ではないかと私は思います。一度視察してみたいかと思いますが？とにかく駐車場がもっと整備していただくと大変ありがたいです。あと、最近ではコロナで遠出する事が減って駅の利用もあまりできないのでどうなったかは分かりませんが、駅前の時計台？の時刻がずっと狂ったままなのが個人的にはずっと気になっています。町で管理しているのであれば、ちゃんと直すか管理ができないのであれば撤去するかのどちらかだと思うので、そちらも合わせて検討願います。駅周辺の整備を進めるのは大変な事だと思いますが、国道17号が通っていて、更には東京へ乗り換えなしで行ける JR 高崎線のある上里町は大変住み良い町です。更なる住み良い町になれるよう頑張ってください。応援しています。</p>
180.	<p>駅の駐輪場を無料にしてほしい。</p>
181.	<p>神保原駅北口の改善や活性化は、町として取り組むべき喫緊の課題であるとは思わない。但し、現状放置のままにすることは駅という町の重要な資源の不活用である。時間をかけてよいと思うが長期的な計画を持って町民が喜ぶ気持ちの良い駅前作りを希望する。</p>
182.	<p>私は、神保原には昔、トライアルがある時以外いきませんでした。とても栄えていたし、夜勤のときも24時間営業なのでよく行ってました。そこがなくなってからとても町並みが変わった気がします。活気がなくなり閑散としています。大型商業施設がなくなったのは周辺の人達には大打撃だと思う。レンタルや、ドラッグストアも潰れてしまい負の連鎖を起こしている。駅前も人がいないしとても怖いです。街灯を増やしたほうが良いと思う。駅を利用する人が安心できるよう。神保原をよくしていくのは大きなことをしていくしかないと思う。高等学校移転や、商業施設など空き家を増やさない、空き地の利用や、どうか、同じ上里民として上にあがってほしいです。繁栄してほしいです。</p>
183.	<p>神保原駅を利用しやすくしてほしい。南口から北口に行かないと駅が利用できないので本庄駅のようにしてほしい。</p>
184.	<p>色々な案が出てとても良い事だと思います。花も色々な所で植えてくれるのは良い事だと思います。ただ後、続けて行ける方達が居る所は良いですが西部地区ではだんだん出来る方々が少なくなっています。若い方々も出来る人も居れば家庭の事情で出来ない方も居るので町で管理してほしいです。土地改良でも夏の草刈りも大変になって来ています。個人で少し負担をして土地改良の方で何か考えてほしいと思います。お願いします。</p>
185.	<p>神保原駅南口にも改札を作してほしいです。</p>
186.	<p>上里町は他、地域より若い世代が増えていると聞きました。その若い世代が暮らしやすい楽しい町、安全な町が良いと思います。今の駅北口周辺は夜はとて歩けない。開けた広場や商店が集まる場所があったらと思います。こむぎっちのバスも沢山の人が乗れるようになったらと。金久保の旧中山道沿いには商店が無いので車がないと不便な所。北口周辺と上手につながれば良いと思います。</p>
187.	<p>2020年(令2)、上里は町政施行から50年を迎え、2015年(平27)には、関越自動車道の上里スマートICが開通し、JR高崎線に新型電車のE233系3000番台車が登場し、駅の利用者数が激増し、現時点では1日2500人以上が利用されています。又、国道17号線や254号線もあり、交通へのアクセスや、人口増加も進んでいます。2023年(令5)は、本庄道路が開通し、県外からのアクセスや、渋滞が解消されます。だが、最近では、妹がコンパスをやっている、兄から貸して</p>

	貰った黒いwifi を返して貰えず、” 厄災 ” へと化しています。私は私のやり方方法を正すかどうかは、今は考え中です。緊急事態宣言を解除した後は、再び感染拡大を防止する為の安全対策が求められています。現在、上里町では地域活性化により、街の風景や住宅街が建ち並ぶが、当時の田園風景が、一気に街へと発展していき、将来は、ゆとりのある快適な住環境づくりの他、地域源を活かした憩いの場や水辺環境をつくる等、開発は中盤に差し掛かっていますが、最終的には、都市へと発展していくと私はこの街をもっと大切にしていきたいと思います。
188.	町の活性化に於いては道路の安心安全な道路づくりが必要、そして駅北口へのアクセスがスムーズに出入りできる道路を新設。
189.	神保原北口周辺の活性化のため、頑張ってください。
190.	駅周辺に車を停めるパーキングの数をもう少し増やして欲しい。
191.	北口の駅の近くの元ジャスコの建物がずっと放置状態で、町の雰囲気悪くしていると思う。
192.	上里町に住んで1番に思うのは小児科がほとんどないことです。特に夜間、休日は診察してくれるところが1つもない。近くて深谷日赤か藤岡総合で、その2つがだめな時は熊谷総合、行田総合、高崎総合遠い病院ばかりです。高校の誘致よりも優先して取り組むべき課題があるはずで。神保原駅と R17 と本庄道路からアクセスしやすい総合病院を中心としたまちづくりをお願いしたいです。充実した医療体制があれば人口増加、商業施設等の誘致も期待できるのではないのでしょうか。子どもやお年寄りの人達が安心して住める上里町になって欲しいです。
193.	お年寄りで想像で書いています。①道路環境や快適歩行空間づくりと遠くから出向く方の駐車スペースも良いかな？④子育て支援施設等若い世代が住みやすくなるような住環境づくり。⑦新しい働き方に対応した拠点づくり。どれを取っても、全部大切な、計画だと賛成です。全然別なことですが、先日テレビで見ました。チョイ・ソコ鴨川タクシー。予約受付で医療機関やスーパーに連れて行ってくれる仕組み、サービスですね。ちょこっと、いいなと思いました。コムギッチ号もちょっと利用できていません。
194.	駅東の橋上に設置、南北の流動を改善し活性を図る。
195.	町の考えには賛成なのですが、課題解決のために取り組む項目が多く、果たして実現できるのだろうか、と、老婆心ながら気になります。項目に順番を付けて、いつごろ取り組むかという計画を示していただくと（短期・中期・長期計画を既に考えられていると思います）、安心・納得して賛成できます。それとも、今回のアンケートの取組項目はあくまでも試案で、実際の取組項目等について「まちづくり協議会」を設立し、検討を開始するというのでしょうか？ 各項目を推進するための資金（予算）はかなり龐大になるかと思われませんが、それはどのように工面されるのでしょうか。「費用対効果」という言葉がありますが、項目ごとに町や町民がどれほど負担し、どのような効果が得られるのかを、町民が事前にある程度把握し、それなりに納得していないと、実行段階で揉め事が起きるのではないかと危惧されます。なお、本庄市の駅前通りは確かに立派になりましたが、それによってどのような効果があったかを調べていただくと、大変ありがたいです。今回のアンケートの趣旨からは幾分か離れますが、しかも釈迦に説法でもありますが、「まちづくり」等を行う場合、最も重要なことは町内の産業の発展を図り、町民が経済的により豊かになることだと思います。そうなれば予算が増え、色々な事業に取り組みやすくなりますし、町内に就職口があれば人口も増加し、小売店も増え、町の活性化に結果すると考えられます。
196.	本庄道路が近いうちに開通すれば駅北口も変わってくるのではないかと思います。ただ、私の住んでいる八町河原は、他の市町村に比べたら、駅に比較的近いが自家用車で移動する事が多くなって

	<p>しまいます。コミュニティバスも通るが、ほとんど乗っている人を見ません。私が小児の頃は中仙道をバスが通っていて、本庄駅まで行ったことがあるが、いつのまにか廃止になってしまいました。駅南口方面は児玉に行くのに便が良いし、児玉は個人の店が沢山あると思います。トライアルが、駅北口にあれば個人の店も潰れなかったのではと思います。駅を利用する人も良かったし、買い物をする人も良かったのではないかと思います。もっと良い方向に向かうことを願います。</p>
197.	<p>駅北口の月極駐車はどうかと思います。公共の場所であるし、送迎車も多いと困ってしまいます。実際、我が家も離れた場所に借りています。なくして欲しいと思います。元、トライアルの建物も放置のままでもったいないし、治安上不安です。</p>
198.	<p>橋上駅にして欲しい。</p>
199.	<p>国道17号本庄バイパスとのアクセスも考えてまちづくりをしてもらいたい。神保原小学校通学路が神保原駅入口にならない為に!!</p>
200.	<p>駅南口にエレベーターがあると、階段を利用できないお年寄り等が利用しやすくなると思います。北口周辺の活性化に伴い、防犯にも力を入れて欲しい。</p>
201.	<p>・町の歩道に街灯を設置して、明るい町づくりをしてほしい。歩行者も車も、安心安全な環境をつくってほしい。(暗すぎる)・駅近くに大きな町立病院を建てて、医療に充実した町づくりをしてほしい。・駅前をもっと開発して、整備して、立ち退きが難しい場合は、駅自体の移動をJRと、相談する。思い切った提案をする。・T字路が多い地域は発展しないと思う。・学校誘致よりマンション建設を。駅前がきれいだと住むのに安心。・本庄駅が発展しないのと同じで、早稲田駅周辺は道路が整備されている。道路は大事。・イオンをもっと便利にし、若い人を呼ぶ。・イオンの敷地に日帰り温泉をつくり、神保原駅からの利用者を増やす。・駅近に学校ではなく体育施設(コンサートや、大きな大会誘致)を作り、住民の健康増進にも役立てる、町民体は中途半端すぎる。できればグラウンドも隣に作り、町のスポ少などの活動もプッシュして欲しい。思い切った改善を希望します。住みやすい町づくりをお願いいたします。</p>
202.	<p>・駅北だけでなく駅南の開発　　・駅を本庄駅の様橋上改札にして欲しい。</p>
203.	<p>駅のそばに、子供の居る家庭向けに安い町営住宅を作り、公園等も充実した物を作ったらどうですか？</p>
204.	<p>上里町は大きな公園がないので、ぜひとも作っていただきたいです。それが一番の願いです。</p>
205.	<p>以前は、駅にキオスクがありましたが、今ではなくなってしまったので、駅近にコンビニ等の買い物ができる所もないため、電車に乗る前にちょっとした買い物ができないというのがとても不便に感じます。うっかりマスクを忘れてしまった場合、キオスクもないから買えなくて困ってしまうといった事もあるかもしれません。検討をお願いします。</p>
206.	<p>計画の実行については早い行動をお願いします。決定されたらすぐに！</p>
207.	<p>街灯もう少し欲しいです。</p>
208.	<p>子どもがまだ小さいので公園など散歩しながら行きたいのに上里に公園が全然ない！！唯一の公園もいつも人がいっぱいいて静かにゆっくりと遊ばせてあげられない。車で行かないと行けない距離にしかない。小さくていいので色々な所にちょっとした公園があってほしい。</p>
209.	<p>高崎線、湘南新宿ラインとなり、鉄道の利便性が増しましたが、なんとしても駅周辺が・・・・。北口、私が高校通学の時と変わらずで、子供の送迎(高校時、専門学校)時も混雑し、なかなか大変でした。南口の方は、橋上の為、雨の時は不自由ですね。(現場は特に)今も時々子供を送迎しますが、駅周辺に学校の誘致などあればそれに伴い駅+周囲の大規模改造が可能なのではないかと</p>

	と考えます。それに伴って地域の活性化も見込めれば～と思いますが。埼玉最北部の学園都市が実現したらと思う次第です。色々アンケートその他、町政の努力を感じております。住みよい、上里町に共にしていきましょう。ありがとうございました。
210.	提案はとて面白いと思います。が、費用面や現在居住している方はどうなるのか気になります。また、そこまでしてやる必要があるかとも思います。街灯を増やすだけでも先に整備していただくと、夜間は安心感があります。
211.	私の住む所は中心地より遠く、上里の孤島と呼ばれています、田舎の良さを活かした政策をお願い致します。忘れないでね！
212.	駅前を中心として町を発展させようという考え方が時代にそぐわないと思う。高校を誘致すれば駅の乗降客は、学校関係者の分は増えるが、その人数は駅前商業施設や飲食店の客にはならない。前橋でさえ駅前は終わっている。上里町と同じような新町、岡部、籠原なども駅前を整備したが、住宅地としてのメリットはあったかもしれないが、商店街などどこも盛っていない。神保原駅の南側も整備されて大分立っているが駐車場ばかりで商業的には発展しているとは思えない。上里町のような規模の町は住宅地などに特化して、送迎のしやすい環境と駐車スペースを確保し、街灯を整備すれば良いと思う。特に駅の近くに学校が来るということは、夜間はその場所はブラックホール化するから、商業は幹線道路沿いか、大型モールでないで地方は成り立たない。
213.	・駅周辺のイメージは町のイメージそのもの。今現在は魅力を全く感じない。寂しい感じ。仕事帰りにちょっと寄る店、スーパーなどの賑わいが欲しい。
214.	町全体に子供から高齢者まで気持ちよく過ごせる公園や施設等、誰でも気軽に憩える場所が数多くあるといい。遠くまで行かずに手近に欲しいと思います。
215.	特にございません、貴重なアンケートをありがとうございました。
216.	コロナ禍で外食は控えておりますが、町内には個人経営の飲食店ばかりです。コロナ以前も外食イコール本庄市・伊勢崎市へ行くことが多かったです。20代～30代の若年層が行きたくなるような飲食店をもっと誘致して欲しいです。神保原駅も高校通学の際、毎日利用しておりましたが20年経ってもほとんど変わりがなく、良く言えば懐かしいと言えますが、悪く言えば全く魅力を感じません・・・。 駅北口の大型商業施設跡地への高等学校移転誘致も、長い間空いていることを考えれば賑わいにもつながるかもしれないと思いますが、直接関わらない状況ですので何とも言えません。ただ、駅前通りの安全面を考えると危険なのではと思います。学生が2～3列で歩けば、車の通行も危ないですし、高齢者が運転していれば事故を誘発します。 駅北口には公園がなく、子供が遊べる環境が少ないです。役場の近くには新しい公園が2つも出来ました。商業施設跡地に駐車場もある公園が出来たらと思ったこともありました。小さな子供がいる世代に住みやすい町が希望です。
217.	・歩道を広くとれた場所が多くあってほしい
218.	・改札口を駅南口にも設けた方が利便性が良いと思います。 ・駅前にコンビニがあると利用する人が多いと思います。北、南口両方あるとどちら側でも利用でき、尚且つ明るくて治安面も多少解消されるのではないかと思います。
219.	初めてアンケートが届き、協力させて頂きました。自分の住んでいる町を良くしたいというのは、すべての住民が望んでいることだと思います。その上でアンケート調査などが行われているのは理解しましたが、様々な疑問も生じてきました。まず、アンケート項目の答え自体が、できあがっ

	<p>ているような気がしました。何よりも何故北口だけなのでしょう？南口を利用する方のほうが、町内地区を見ても多くなるのが分かります。駅を利用しない人にとっては行く必要のない場所が駅です。電車に乗らないのに駅へ何をしに出かけるのでしょうか。だとしたら、限られた人だけが利用する場所を活性化するのではなく、北口、北口駅前通りだけではなく、南口も視野に入れ、駅の階段を使って反対側にも出かけてみよう。体を動かして少し足をのばして散歩しながら駅を利用する。可愛い花を見てみよう、掲示板で町のことや、歴史のことを知ってみよう、など日常生活の中で色んな人に駅周辺へ出かけたくなるようなスペースになると良いと思います。皆で温かい町づくりを目指したいです。</p>
220.	<p>駅南口にコンビニがあると、少し明るくなるし、いざという時は逃げ込めていいのではないかと思います。コンビニがあれば、お金はおろせるし、売店がなくなったので、ちょっとした飲食物も買えるし助かる。</p>
221.	<p>上里スマート IC から主要道路である国道 17 号までを結ぶ道路の交差点にも[設問 2 - 1]のように信号を設置してほしい。</p>
222.	<p>駅から上里イオンまでの道がめんどい。迂回しないとイケない。駅前に店がない。駅前に公園がない。</p>
223.	<p>40年上里町に暮らしていますが、上里町の道路事情には呆れています、今回駅北周辺のことですが北口前の道は最悪レベルでしょう、周辺の駅と比べ上里町（神保原）には住みたくない！と思わせるに十二分だと思います。長々と計画していないで速やかに始めてほしいです。それから上里町の道路整備をもっともっと進めて下さい。北口道整備するなら神保原小学校までしっかりとやって下さい。上里町の道路を良くして下さい。狭いです。うねうねです！お願い致します。</p>
224.	<p>高等学校の移転誘致計画はとても良い発案だと思います。若者の声が大きく、ひびき渡るようになれば、自然と諸々の商店が開店する様になるでしょうし、人の往来も増えれば、いずれは町の活性化につながっていくと思います。ですが、同時に防犯という事も頭におかなくては、いけないでしょうが……。いずれにしても、駅前通りに大きな建物と空地が眠っているのは、勿体無いことだと思います。</p>
225.	<p>お忙しい中、この様なアンケートの作成ありがとうございます。正直、学生の頃に利用していただけで大人になってからは、ほとんど利用した事のない神保原駅……。この様な案が出ているとは思いませんでした。</p> <p>住人の意見に耳を傾け取り入れるという事はすごく素敵な事だとは思いますが、それにより治安が悪くなったり、マナーの悪い方が増えたりと悪い方に進まなければ良いと思います。何かと物騒な世の中、町の方々が安心して快適に住み良い街づくり、この事が吉と出る事、願っております。又、元々近隣に住まわれている方々の声も、もっと慎重に耳を傾けていった方が良いかと思えます。昔ながらの方も多いと思うので、全ての意見を聞き入れる……。というのは容易な事ではないと存じますが……。</p> <p>私は駅から遠いので、周辺が活性化すれば、色々な意味で利用しやすくなると思います。考えているとは思いますが南口からの利用をもう少し便利にして欲しいです。そうなるのでは？</p>
226.	<p>北側の駅前を拡げてもらいたい。</p>
227.	<p>駅北は道が狭い短所はあるが、そこに人が住んで車両より自転車（軽車両）や歩行者が通行しやすくすることは比較的容易と思われる。</p> <p>自動車の流れは、カインズ前の南北縦貫道と西の旧役場前の道路を整備し、南口に集めることが効</p>

	<p>率的。</p> <p>北口は歩いて駅に向かえる住宅（高層でなく低層）の地域に指定し、自動車はなるべく地域内に集めない方向で整備を検討した方が費用が掛からないのでは。</p> <p>中山道は地味だが、唯一観光客が見られる場所（上里 SA を除いて）。今は残念ながら通過するだけになっている。</p> <p>昔、神保原駅に架けられたホームを行き来する跨線橋は、今は新しくなりましたが、昭和天皇が下車されるために造られたと聞く。神流川の橋（昔の木橋あるいは現橋の仮橋）を軍服姿で先頭を歩く昭和天皇の写真（遠景）を見たことがある。</p> <p>そういった古い町の歴史を掘り起こす、開発とは違う切り口の努力もするべきと思う。「あゝ野麦峠」の撮影もあったではありませんか。</p>
228.	<p>上里町には高校がないので是非進めていただきたいです。駅も近く便利なので、将来子供が進学する時に選択肢の一つとして考えていければと思います。</p> <p>住みやすい町だと思うので、より良く整備をしていただければと思います。</p>
229.	<p>少子高齢化の中で住み良いまちづくりをして、町の人口を増やしてもらいたい。工業誘致しかり、住民誘致しかり！</p>
230.	<p>空き家、空き店舗が多いことは、治安悪化の第一歩となりえますので、早急な手を打っていただきたく思います。</p> <p>しっかりした医療機関があってもいいと思います。</p>
231.	<p>ぜひ、高等学校移転誘致計画を推進お願いします。北口の活性化、駅の利用客の増加、商業の発展のためにも。</p>
232.	<p>現在、駅前通りの通学路はいつ事故が起きてもおかしくないほど危険だと思います。早い時期の整備をお願い致します。</p> <p>若い子育て世代の方々が子供を保育施設に預けて電車に乗れるよう、駅の近くに施設を造ってもらえるといいと思います。</p> <p>学校が放課になり親が帰るまでの時間、子供が過ごせるような施設が駅の近くにあるのもいいと思います。（小、中学生）</p> <p>駅前、町の顔だと思います。きれいに整備すれば、住みたいと思う人が増えると思います。</p>
233.	<p>近年、商業施設等は、道路事情の良い郊外に移転していく傾向にあり、駅周辺に誘致することは難しいと思われる。</p> <p>高等学校の移転計画が進んでいるのであれば、図書館等の文化施設や健康・福祉関連分野及びスポーツ等の施設を拡充し、また、自然豊かな公園、桜並木など、足を向けたくなるような環境づくりが必要だと思います。</p> <p>人の流れが出来てくれば、自ずと商店や飲食店等も増えてくるのではないのでしょうか。</p>
234.	<p>住み良いまちづくり、期待しています。</p>
235.	<p>①整備方針（案）について基本的に賛成します。 ②道路環境や景観づくりのため、無電柱化して欲しい。 ③駅舎が利用しやすいように、橋上化やバリアフリー化して欲しい。 ④整備方針（案）を一日も早く実現して下さい。</p>
236.	<p>【設問 2-1, 2, 3】について、各々意見あり。（設問毎の自由記述欄に記入済み）</p>
237.	<p>駅前に企業を誘致して欲しい。コールセンターとか。工業団地が寂れすぎ。仕事がないのでは利用者も減る。</p>

238.	<ul style="list-style-type: none"> ・細い道があつて抜け道にもなり便利なのだが、危険も感じる。 ・ゆくゆくは、17号から神保原駅（入り口）と分かりやすくし、駅の周辺が開けてくるといいですね。 ・雨の日の車の送迎で、駅前が大分危険に感じる。橋を整備して屋根を付ければ、南口から行く人も若い人には多いのでは。
239.	<ul style="list-style-type: none"> ・大きな病院（総合病院：300床程度）を駅周辺に誘致し、福祉の充実を図って欲しい。 ・駅周辺の土地が売り出しているのか、そのようには見えないが、所有地を開放していただけるのか。北口から半径1kmが開放されることを望んでいます。
240.	<p>無作為に送るアンケートに意味があるのか・・・。</p> <p>3,000人に送って何人返信するのでしょうか？</p> <p>回覧板等でアンケートを配布し、意見を言いたい人が返信するやり方のほうが、意味のあるいい意見が集まるのではないのでしょうか？</p> <p>本当の町民の”生の声”を求めるなら、この様なアンケートはあまり意味がないと思う。</p> <p>若い人にはネットやスーパーに貼り紙をする等、この様な取り組みをしている人はたくさんいると思う。</p>
241.	<p>①まず家から駅までの公共的交通工具がほとんどない為、もし、駅を使うにしても、本庄駅を利用しています。かといって、本庄駅周辺で買い物をするかという、しなないです。本庄早稲田のモールは利用します。本庄も川越のように、中山道していけたら良いのと思います。</p> <p>では、どうしたら良いか考えてみるとアンケートにもあったように、</p> <ul style="list-style-type: none"> ・若い世代が住みたくなる住環境 <p>→教育環境づくりなど、例えば「川越市のようにまちをつくれたら理想なのでしょうけれど、なかなか難しいですよ？</p> <p>→人が住めば、お金をおとすと思えば商業施設などが来て、さらに公共的な交通手段もできるかも！？だと良いのですが・・・公共交通手段があつても人は住む</p> <p>②また、広い土地にユニクスは良いのですが、新たな公共的交通工具は増えなかったもので、例えば近くだと本庄・児玉インター付近の広い土地にららぼ一と、コストコ、イケア等来てくれたら良いなと思います。また、サービスエリア付近の広い土地はどうなのでしょう。イオンが近すぎでしょうか。大きい商業施設はもう建てられないのでしょうか。ピオニも良いなと思います。</p> <p>③若い世代が住みたくなる住環境というのはどういう所か、教育も買い物も大事ですが、医療もとなると、なかなか藤岡総合か伊勢崎市民に行く人が多いことを考えると・・・、でも上里は、どちらにも行きやすいですが、災害も比較的少ないし、そこを売りにしていけば良いのですが。</p> <p>なかなかまとまらず、すみませんでした。高校が来るのであれば、本庄市のはにぼんプラザのようなものも良いなと思います。図書館も近くに欲しいですし、もちろん電線がなかったらきれいだろうし、上下水道も整っていたらと思います。きりがありませんが、良くなっていくと良いです。</p>
242.	<p>何度となくこの様なアンケートをしています、反映されているのか判りづらく中途半端なことばかりのように思います。</p> <p>どんぐりの丘公園にしても暑そうな公園と感じます。</p> <p>避難した時、場所は安全ですか。神保原小学校など（賀美小学校も含め）前回の災害時、上里町役場へ避難したらいっぱいだから別の場所を言われたり・・・</p>

	<p>このアンケートも意見として取り入れられるのでしょうか。</p> <p>節税対策として町議を減らし、町役場職員ももっと親切な対応で。</p> <p>河川の土手ももっと散歩しやすいようにしてほしいです。</p>
243.	<p>神保原駅はほぼ毎日利用しているので、老朽化していることは感じていました。今後、高等学校移転誘致等、北口周辺を活性化させるのであれば、駅前の広場の再整備は必須かと思います。また、神保原駅についてですが、ホームにある屋根がある場所が短いので、電車の10両すべての乗り場に屋根があると天候が悪いときでも利用しやすいです。</p>
244.	<p>正直驚きました、今回プリントに書かれている多くは、個人的にも心の中でこうすれば街が発展するのにもったいない等思っていたことが大体書かれてあったので、とても共感がもてました。他者の意見は私には見る事が出来ませんが、良い提案には反対する人も少なからず多かれいると思いますが、負けなで街を変化させてもらいたいです。私は、恐らく死ぬまで神保原町に住むと思うので街が発展することを反対しません。実現することを願っております。</p>
245.	<p>神保原駅北口周辺だけではなく、町全体での活性化をしてほしいです。(特にバリアフリーなど)</p>
246.	<p>もう少し駐車場があると使いやすくなるかも。</p>
247.	<p>上里へ住み40年以上過ぎました。静かで、住みやすく気に入っております。ただ駅前には淋しいですね。やはり道を広げて、南にロータリー、北はコーヒーが飲める所とか、電車を降りてくつろげる所があったら良いと思います。40年の中で建物も大きな規模の物が、ましてや映画館まで。その中で道が変わっていないとは言えると思います。あまり、にぎやかでも嫌ですし、今の上里好きです。</p>
248.	<p>設問2-4 まず、今住んでいる人々が集まりやすいもの、店などがあって、はじめて若い世代が住むことは検討するかも知れない。神保原駅から夫は都内に通っていますが。</p>
249.	<p>神保原駅について、どんな人でも利用しやすい駅にしてもらいたい。また南口からも利用しやすくしてもらいたい。私は、あまり駅を利用していないのですが、たまに利用する時に、駐車場が空いてなくて困る時がありました。</p> <p>そのため、利用しやすい広い駐車場を作ってもらいたいです。(できれば、パーゲートの駐車場を)是非、住みやすいまちにってもらいたいです。今よりも良くなったら、神保原駅近くに家を建てても良いなあと思っています。</p>
250.	<p>神保原駅周辺があまりにも閑散としていて活気がありません。お店などもどんどんなくなって寂しい限りです。特にトライアル跡地などは夜は真っ暗で怖くて仕方ありません。活気あって賑わいのある神保原駅周辺になる事が願いです。</p>
251.	<p>上里町はとても住みやすく環境も良いと思います。只、今の時代車社会ですから、車で走れば何でもそろそろその事で全てが整っていると思いがちな所があるかなと。アンケートにもある様にひとつひとつを見れば駅にしても老朽化しているし町の中心が寂れている感じがします。</p> <p>他の町で活気が有る所は駅周辺がやはり一番活気が有る様に感じるし、上里の場合若い人達が買い物に出掛けたくなる様な店も食堂も無く、昔のスーパー化している感じすら感じます。若者達も年配の人達も行きやすく利用しやすい活気ある環境づくりとなると、人それぞれの意識改革も必要ではないでしょうか？</p> <p>今私は、駅南側にとっても期待しています。敷地もある公園、利用者も多いのに近くにパツとした店もなく、遊びに来た方々の利用できる所ができないか期待したいです。駅の北側の環境づくりもとても難しい事だと思っていますが頑張っって欲しいと思います。駅に降りて町を歩いたら、何も無い</p>

	では寂しいです。話がまとまらないので書くのを止めますが今後に期待します。頑張ってください。
252.	町周辺、大きい病院がなくて、総合病院誘致して欲しいです。公園も造って欲しいです。
253.	・ 順番を決め、住民の意見を聞き実現していく。 ・ 懐（財政）と相談しながら、無理なく。
254.	安全、安心を前提に、地域の活性化に取り組んで欲しい。
255.	ご苦労様です。本庄地区の線路沿いの道路が神保原地区でストップしていますが、その道路を神保原駅まで繋げたらどうでしょうか。
256.	今回こちらのアンケートを回答していて思ったことを記入させていただきます。 まず一つ目は、アンケートにも記載してあったとおり、道幅が狭いです。学生時代、北口から八町河原までの距離を利用していましたが、車との間隔が近いので通るたびに（自転車で通る時）、通過する車に毎回注意しながらビクビクしながら通っていました。（ぶつかりそうなくらいスレスレでした） なので、車道と歩道の距離の幅がもっと広がって欲しいです。 二つ目は、ロータリーが狭いのと、駐車場（送迎用）の数が少ないです。雨の日などは特に学生の方々は車での送迎が多いため、どうしても自分も利用したい時、混雑していたり渋滞している北口ロータリーを度々経験しました。今は皆さん「譲り合い」で、何とかこなってはいますが、もっと車一台一台が、スムーズに人が乗り降りできるロータリーがいいなと思っています。なので、ロータリーの広さとバス停や北口の入り口の所の屋根の拡大、バス停の所にも屋根の設置をお願い致します。 三つ目は、お店が少ないです。トライアルが北口の所にあった頃は、人通りも多少あったし賑わっていましたが、現在は他の場所へ移り、利用客はそちらへ。他の県と比べると、建物があるのにシャッターが閉まっていたり、空き家であったり。なので、一人でも多くの利用が増えるように検討をお願い致します。私は生まれ育ったこの町がとても大好きです。多くの住人の方々が、より快適に過ごすことのできるまちづくりを宜しくお願い致します。長文失礼致しました。
257.	本庄市にある、「はにぼんプラザ」のような施設があれば、いつも行き場のない子供達も安心して勉強を行ったり、コミュニケーションの場として使用でき、親も心配いらぬ。 今、子供達の「行き場のない現状」を知っていただきたいです。 また、駅の周辺が暗く、子供が学校から帰宅する（特に冬場など）時など、心配である。大人も少々怖さを感じる。何かあった時に、逃げ込める場所がないのも不安です。
258.	1. 駅通りから 17 号までの違法駐車を取り締まりの強化、歩行者の安全対策 2. 旧郵便局の電信柱の移動と、問題のクランクの道路拡張
259.	上里町は災害が少なく、とても住みやすい町。 ただ、医療は不足していると感じます。クリニックはたくさんあるのに、総合病院がない。神保原、大型商業施設跡地に高等学校移転誘致は必要ない。この跡地へ、病院の誘致の方が必要ではないかと思う。
260.	1. 駅北口の賑わいを創出する まず、駅前通りを 17 号へ直行する目的は、ジャスコ跡地を高等学校誘致ではなく、大型商業施設を誘致すべきと考えます。 または、上里 SA 周辺の施設が中途半端な状況から、ジャスコ跡地を「道の駅」として町を活性化させる。

261.	一方通行（時間によっては）だったり、道幅が狭かったり、非常に神保原駅北口は不便。小学校も近くにある中、駅から17号へ小学校へ向かうクランクから小学校まで、非常に危険。神保原駅南口方面ばかり整備をして、全く別の世界みたいです。
262.	・神保原駅を利用する際の駐車場や、南口からも乗れる駅舎の整備。 ・駅周辺で買い物ができる商業施設を造って欲しいです。
263.	公園がもっと増えることを願っています。
264.	特にありませんが、駅周辺の開発はできる限りスピーディーに進めていただき、何年も先へ行かず、完了することを望みます。
265.	①神保原駅の使用頻度は個人的には少ないですが、いざ利用したい時に車で駅へ向かっても、有料駐車場がいつも満車ばかりで、停められる所を探すのにとっても苦労します。個人で運営されている所も多く、料金の支払い方法もまちまちです。 可能であれば再開発の計画に、有料でもいいので駐車場を整備していただけると大変助かります。仮に駅ビルのような商業施設を造る場合は、ビル内の店舗で買い物をしたら、1時間駐車料金が無料になるなどでもいいと思います。 高等学校を誘致した場合も、駅前という立地を活かして、駐車場や商店があるといいです。 ②設問2-4は、1位~3位までしか選べませんでした。どの案も重要だと思うので、できる限り実現していただきたいと思います。 ③高等学校や商業施設の誘致もいいですが、他県や他国にもあるような建物から、素敵で利用してみたいような大きな図書館などいいと思います。子供から高齢者まで、誰でも楽しめる内容がいいです。 ④再開発にあたり、障害者の人でも安心して利用できるものにして欲しいです。 ⑤今回は神保原駅周辺についてでしたが、中心部から外れた地域のことにも、もっと目を向けて欲しいです。
266.	町の資金、完成予想年度をアバウトにでも掲載して欲しかったです。
267.	駅前が便利になることは良いことだと思いますが、限られた予算では安全面を第一に取り組んで欲しいと思います。 神保原駅を利用するため、北口前道路を運転したことがあります。道幅も狭く、交通事故の危険を感じました。主人の地元に移り住んで7年以上になりますが、北口前周辺の道路は分かりにくく、広く整備されるといいなと思っていたので、設問2-1の内容は大賛成です。 普段駅を利用しないので、設問2-2の内容は特に何も思っていませんでしたが、利用者が安全に利用できるようにしていただけると良いと思います。 設問2-3は予算に余裕があれば、検討してもよいと思います。 「便利さ」を求めるのであれば都会へ住めば良いので、上里には上里の良さを感じられれば良いと思います。今後はネットでの買い物が増えると思うので、商業施設は要らないと思います。イオン、ユニクスがあるので十分です。 駅前活性化に使用する予算があるなら、上里町全体の道路の整備と、災害時の避難所となる学校、公民館などの建て替えなどを検討して欲しいです。
268.	神保原駅から勅使河原の自宅まで徒歩で通勤している。歩道がないため、夜間危ない思いをしている。（カルビハウスの通り） 徒歩圏内のエリアが駅まで安心して徒歩で通える環境が整えば、駅周辺の魅力は向上すると思う。

	駅周辺の道路の整備をお願いしたい。
269.	・公営駐車場の充実をお願いします。 ・北口と南口の行き来がしやすいよう道を造って欲しいです。 ・イオンへのバスが欲しい。 ・南口にも駅入り口が欲しいので、JR へ働きかけをお願いします。
270.	子供の送迎で神保原駅に毎日行きますが、北口は整備されていないので利用しないようにしています。送迎の車とそれを待つ学生などで混雑して危険を感じるためです。 また、人通りが少なくなると防犯上危険を感じる（暗くて怖い）ので、子供を待たせることができません。もう少し活気のある駅になったらと思います。 上里町自体に商業施設やお店が増えれば、駅を利用する人も増え、住みたくなる人も増えるのではないのでしょうか。駅前等を整備して活気がある駅にしなれば、高校を誘致しても学生が来ないのではないかと感じます。
271.	賀美小地域に生まれ育ちました。子供の頃のイメージでは、神保原地区は商人の地域と思っていましたが、近頃ウォーキングで駅北口の路地をコースにして歩いてみると、シャッターが下りた商店や空き家（朽ちた空き家）、空き地の多いことにビックリしました。 駅周辺で不審者が出た話を耳にします。 休日には中山道を巡っていると思われる人を見かけます。本庄から新町までに何か良い所を感じてもらえるかな、と思って見ます。 自分が他の市町村の通りを歩いた時に、「ここは寂れている」とか「これから開発するのかな？」と思うことがあります。中山道の旅人も同じことを感じるのでは、と思います。
272.	地球環境に優しいまちづくりに期待しています。自然や動物。上里には野鳥や野生動物がまだ沢山見られますので、配慮の程をお願いします。
273.	商店街が寂しいため、大型ではなくとも魅力ある店を駅前通りに造って欲しい。 また、神保原は上里町を代表する駅があるため、町全体のイメージが上がるような場所にする必要があると感じる。新しい物をつくるだけではなく、歴史も素晴らしいものがあるので、そちらで盛り上げて欲しい。 金窪城、陽雲寺などは歴史の中でかなり重要な役割となっており、特に金窪城は織田信長の本能寺の変と密接な神流川の合戦との関わりが多い。例えば、隣町の高崎市とコラボして、合戦（まつり）を行っても面白いと思う。 古いもの、伝統あるものを守りながら、住みやすい町をつくって欲しい。
274.	・小さな公園ばかりで、あまり大きな公園が無いと思います。池があり、キレイな公園があるといいと思いました。 ・キレイで歩きやすい町並みにしたらいいと思います。
275.	人を呼び込もうとするのはとても良いと思いますが、まずは今住んでいる人達がこの町で暮らせて良かったと思えるような場所でなければ人を呼び込んでもまちづくりが成功したとは思えません。高齢者が多いまちなので、安心・安全なまちづくりを第1優先に考えてほしいと思います。まずは、駅のバリアフリー化を期待してます。
276.	お気に入りの店舗があれば、車を走らせても行きます。ステキな公園があり、きちんと整備され、草ぼうぼう・・・なんてことがなければ、家族で散歩にも行きます。残念ながら、休日は上里町外へ出かける日々です。未来に期待しています。
277.	神保原駅を高架上にして北口、南口を共に行き来しやすいようにしてほしい。

278.	<p>・高齢化が進む中、駅の南北口への移動が、外の歩く長い階段だけというのは不便で大変だと思います。</p> <p>・駅、又は駅の近くに売店が一軒もないのは、通勤・通学している人にとって不便だと思います。</p>
279.	<p>神保原小学校へのアクセスが悪い。狭い道が多いので、狭い道は、スクールゾーンを作った方がいいと思う。子供たちの安全が1番なので、改善してくれればいいなと思います。上里には、ベビー用品店がないので、あれば助かります。公園も、未満児でも遊べるようなものを作って下さい。</p>
280.	<p>駅北口の道路のみでなく、現存する工場の移転計画等も、組み込んだものを作って欲しい。又、大型車両の出入りが有り、朝・夕の進入禁止も改善して下さい。☆特に、16時以降の右折禁止による、警察車両の待ち伏せに付いては、進入する前の警告にするように要請を。</p>
281.	<p>昔、父や母は大和製糸工場に勤めて、この地に定住し、私たちが生まれ育ちました。駅通りには魚屋、乾物屋、電気屋、写真館、様々な商店が並び、人々は貧しいながら心豊かな暮らしを営んでいた気がします。現在住んでいる皆さんの多くもこうして定住されている方が多いのではないのでしょうか？生活の安全安心、様々望まれることは多いと思いますが、やはり核となる力のある魅力のある施設が必要だと思います。他は後からついてくるとっては言いすぎかも知れませんが、欲しいのは綺麗で子どもが遊べて、老人が憩える場所（公園など）です。御陣場川とうまくよくして、ぜひ楽しく美しい環境づくりを進めて下さい。そうした、環境の良い場所には学校や会社もやってきてくれるはずです。</p>
282.	<p>・総合病院がないため、医療体制に不安がある。</p>
283.	<p>いつも町のためにありがとうございます。誰も住んでいない住居があって、庭の草木が生い茂り、投げたばこ等で火災が起きてしまったらと心配している。近所の方々と協力して多少の整備伐採をしているが、限度がある。また、良からぬことをする人が人知れず根城にしなければよいがとも心配している。これらは全国的に懸念されている問題であることと思いますが、近隣住民としては不安ではある。</p>
284.	<p>上里町は高崎線、関越道、早稲田駅と、近くに便利な交通網はあり、ショッピングモールも映画館もあります。都内からの通勤圏の範囲に入れるよう、人が沢山増えるようになって欲しいと思います。今は日本の何処にいても災害があってもおかしくない時期に入っていますが、日本の中でも安全な場所になっていると思います。しかし、いざ災害が起きた時に被害が最小であってほしいです。</p>
285.	<p>・上里町は不審者情報（特に七本木小、東小地区）が多いので、街灯等を増やしたり人通りが多い街になるといいと思います。</p> <p>・高齢者が多くなるこれからの未来、総合病院があってほしいと思います。</p>
286.	<p>昔の神保原駅北口は商業施設等栄えていましたが、今は衰退しています。この神保原地区に住んでいますが、子供の通学歩行の面ではもう少し安全に通える歩道作りは考えてほしいです。商業施設は上里町内でも別の地域にあるので今後北口に増やすことは反対です。</p> <p>高校誘致に関しても全く必要なし。大反対です。推進とありますがもう決定ですか？おかしいです。【設問2-3】に意見を記載した通りで、私有地なので、個人と高校の問題であり、町は関係あるのか？ 本庄第一高校が移転するようですが、推進とありますが、きちんと住民に包み隠さずメリット（あるのか？）、デメリット、町の負担金がないこと等、話をしてほしいです。余計に住みづらくなると思います。そして、現時点で高校誘致の住民ニーズがそんなにあるのでしょうか？それならば住宅地にしたり、公園や競技場みたいにして町民が利用できるようにしてほしいです。</p>

	<p>他市町村に比べそのような施設が少ないので、その方が賛成です。少子化になっている中、住宅地にすれば、駅も近いので通勤通学にも使えるし、人が増えれば町の税収も増えると思います。子供がいる世帯も増える可能性もあり、その方が活性化につながると思います。きちんと住民ニーズがあるか住民投票等で確認して下さい。計画前にまず住民の声を聞くべきです。(説明会等)</p> <p>他に北口地区でなくても、上里町内にきちんとした二次～三次救急レベルで対応できる病院のほうが良いです。</p> <p>この埼玉県北、特に児玉郡市は昔より医療の過疎地と言われていました。</p> <p>この地域に住んでいて、群馬県の医療に依存していること、本庄児玉郡市の病院のレベルの低さ、何かあった時は確実に生存率は低いだらうと常日頃危機感を抱いています。安心して住める町であるならば、その辺りの医療体制の整備、この辺りでいうと群馬県であれば三次救急並み(高総や前橋日赤)の医療が理想ですが、そうでなくても二次救急としてきちんと機能してる病院(藤総や伊勢崎市民)並みの病院をつくってほしいです。</p> <p>また、アンケートをとる場合、もう少し余裕を持った日程でお願いしたいです(15日～1ヶ月程度)。10日程度では忙しいし、少し強引に事業をすすめた、考える時間を与えない、という悪意という言い方は悪いですが、そのように感じました。アンケートの返答、必ずお願いします。無駄にしないで下さい。また、説明会は絶対必要です。コロナを理由に、都合よく疎かにしないで下さい。</p>
287.	<p>未来を担う子供たちを育てることは本当に大切に素晴らしいことだと思いますが、少子化の影響で児玉の白楊高校が廃校を余儀なくされている中、はたして上里町に高等学校を移転誘致して、今後の町の活性化が図れるのか疑問です。持続可能な活性化方法を模索していただきたいと感じました。子育て世代としては、世界へはばたく力を養うことのできる教育施設、設備があるとありがたいですが、広い範囲で多くの方が夢を持ち、集まりたくなるような神保原駅周辺にしていきたいです。</p>
288.	<p>神保原駅は埼玉県の北の玄関口であり、上里町の皆様が利用する所であるので、駅周辺の整備、開発は必要であると思います。【設問 2-1】に通じるものでありますが、神保原駅その他を利用するに当たり、駅までの道が整備されていないと思います。とりわけ長幡地区は駅に行くのに掘込内の道路を使いますが、道路幅も狭く、途中クランクの交差点もあり、いつも気を使っている所です。駅の南口のロータリーに行くにもスムーズに行く道がありません。逆に神保原方面からサービスエリア、スマートインターを利用する人も多いと思います。交通量も増えています。同じ思いだと思いますので早い改善をお願い致します。</p>
289.	<p>駅前の大規模な開発は難しいと思いますし、どこも似たようなまちになって魅力も感じません。店舗や飲食店も、車で行ける駐車スペースが必要となると、出店のハードルが高いと思います。町内では自販機で農作物・パン・シフォンケーキを販売しており、なかなか人気です。このような形で小規模なものを集約してみるのはいかがでしょうか？ ビバモールの中にある、わくわく広場のようなのがあれば良いと思います。</p>
290.	<p>駅前のスーパーの跡地に、何かお店が入ればもう少し活気が出ると思います。駐車場も広いし、駅の利用者も増えると思います。道路を綺麗にしたからといって、人は集まらない。何か行きたくなる魅力的な物を作るのが先ではないでしょうか？ 人が集まれば自然と環境が整っていく気がします。人が集まらない場所を整えても無駄な気がします。</p>
291.	<p>神保原駅は、地元の方々が誘致したと聞きます。かつてのにぎわいは、地域の熱い志が生み出し</p>

	<p>たとも言えます。私が思う北口駅前のにぎわいです。「商店が並び、乗降客や地域の人々の食卓や暮らしを支える。店主も、行き交う人も、買い物客も顔なじみで、交わす会話が暮らしの楽しみになっている」先人の駅誘致のように、高校誘致はまちづくりの好機です。しかし、大勢の生徒が行き交うだけでは、商店は再生されないでしょう。地域と高校が連携して働きかける刺激と、若い人が商売を始めやすい仕掛けが必要です。商店を「誘致」する仕組みです。代表的な取り組みは「シェアカフェ」です。神奈川県大磯町、横浜市など好事例。深谷や熊谷でも実験的挑戦が始まっています。北口駅周辺を「飾らない付き合いができるまちの社交場」にしたいと思います。渋谷センター街や上野アメ横のようなにぎわいは求めません。日本中どこにでもありそうな「ふつつ」の賑わいの再生です。同封されていた町長名の「ご案内」裏面。幸手市、さいたま市、川越市の事例から、どんな暮らしやまちのあり方を想像すればいいのでしょうか。まずは、目指すまちの将来像を描くべきです。このアンケートは、道路や駅舎の整備への筋道を探しているように感じ、残念な気がします。</p>
292.	<p>神保原駅の中にエレベーターがありますが、駅の外にはありません。北口から南口に車イスで渡るエレベーターかスロープを設置してください。</p> <p>又、アンケートにあります、歩行者や障害者（児）が安心安全に移動できるように、ぜひお願いします。</p>
293.	<p>17号国道から神保原駅（北口）に向かうクランクは、早急に検討していただきたいです。</p>
294.	<p>住みやすい町になるように協力できることはしたいと思いますので、ぜひよろしくお願いします。</p>
295.	<p>北口には駐車場が少ないので不便です。商業施設跡地にオフィス（コワーキングスペース）ができれば、住む人も増えるし、町や駅前が活性化すると思います。</p> <p>また、町には大きな公園がないので、公園があると子供の遊ぶ場所が増えて助かります。（遊具が少ない公園が多いので、遊具のある公園が望ましい）</p> <p>どんな世代の人にも住みやすい町にして欲しいです。</p>
296.	<p>全体的に考えると、皆さま方の意見も大切ですが、町が行政がどの様にしたいのか具体案が出せればと思います。</p>