



防災・防犯情報

問合せ…暮らし安全課防災安全係【☎35 - 1226】

家に侵入されない防犯対策をしましょう!

ここ最近、全国で凶悪な強盗事件や窃盗事件が相次いでいます。被害に遭わないために、日ごろから防犯対策をしておきましょう。ここで紹介するのは、「家に侵入されない」ための防犯対策です。



①補助錠を取り付ける

ドアや窓に錠が2つ以上ついていると、侵入に時間を要するため、泥棒は嫌がります。

②防犯ガラスや面格子を取り付ける

防犯ガラスや面格子を取り付けることで、破壊するのに時間が掛かり、侵入を困難にします。

③出かける際、鍵の掛け忘れに注意する

ドアの鍵をかけたら、ドアが開かないか今一度確認をしてから出かけましょう。

チャイム放送の時間が変わります

防災行政無線の動作確認を兼ねて流しているチャイム放送が右記のとおり変更となります。

問合せ

暮らし安全課防災安全係
【☎35 - 1226】

放送
時間

4月～9月：午後6時
10月～3月：午後5時

曲

「ウクライナに栄光あれ
～ウクライナとともに～」



横断中の事故から身を守りましょう

令和5年2月8日、近接する本庄市小島南地内において、高齢者が横断歩道のない車道を横断中に自動車と衝突する死亡事故が発生しました。

歩行者が車道を渡るときには、少し遠回りでも横断歩道を渡りましょう。横断歩道を渡る際も、車が近づいていないか左右の安全を確認しましょう。

最近では、高齢者による横断終了間際の自動車衝突事故が多く見られます。「まだ遠くにいる」や「車が止まってくれるだろう」は、大変危険ですので注意してください。

また、車の運転手から横断歩行者の姿は意外と見えていないものです。特に夜間は、「反射材を身に着ける」「明るい色の服を着る」などの対策をして交通事故から身を守りましょう。

問合せ…暮らし安全課生活環境係【☎35 - 1226】

新入学児の交通安全

4月から各小中学校に児童・生徒が入学します。子どもたちが安全に通学できるよう、通学路を通るドライバーは交通安全に気を配りましょう。

特に登下校時は、事故の起きやすい時間帯です。忙しくなりがちな朝や薄暗く周囲が見えづらくなる夕方は、余裕をもった行動や早めのライト点灯により、事故を未然に防ぎましょう。

また、新入学児の保護者様は入学前に子どもと一緒に通学路を歩き、道路の正しい歩き方、信号の正しい見方など基本的な交通ルールを理解できるようご指導をお願いします。

問合せ

暮らし安全課生活環境係
【☎35 - 1226】



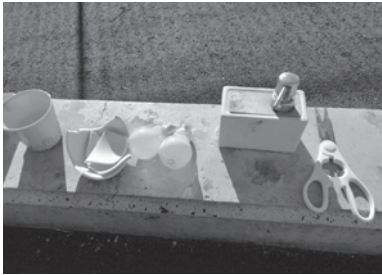
『上里町リサイクルステーション』は ルールを守って利用しましょう

問合せ…暮らし安全課生活環境係
【☎35-1226】

令和4年12月からご利用いただいているリサイクルステーションですが、「ペットボトルのラベルがはがされていない」「出せないものまで入っている」など、ルール違反が見受けられます。

このリサイクルステーションは、利用者皆さまのマナーによって成り立っているものです。ルールが守られなかったり、不法投棄が続くと美観を損ね、衛生上も問題があることから、リサイクルステーションが維持できなくなる恐れもあります。

リサイクルステーションはルールを守って、気持ちよく利用しましょう。



▲リサイクルステーションに実際に出されていたルール違反物

「出せるもの」「出せないもの」は、町ホームページからご確認ください。



◀町HP
「リサイクルステーション」

資源はきちんと分別をして リサイクルをしましょう!

春の大型連休中のごみ収集と小山川クリーンセンターへの搬入

春の大型連休中のごみ収集および小山川クリーンセンターへのごみの直接搬入は下記のとおりとなります。

4月				5月					
27日(木)	28日(金)	29日(土)	30日(日)	1日(月)	2日(火)	3日(水)	4日(木)	5日(金)	6日(土)
○	○	×	×	○	○	○	○	○	×

<受付場所・時間>

小山川クリーンセンター

(午前8時40分～正午、午後1時～4時30分)

【☎22-8200】

問合せ…暮らし安全課生活環境係

【☎35-1226】

ごみ ゼロ つうしん

令和5年2月のごみの量は…

家庭系ごみ (可燃・不燃・有害・粗大)

排出量 496.9 t

【ひとり1日あたり約580g】

埼玉県内のひとり1日あたりのごみの排出量は約544gです。(令和2年度)



ゴミゼロくん

～減らす・分別・再利用を心がけましょう～

問合せ…暮らし安全課生活環境係【☎35-1226】

～ ごみの収集時間について ～

町では、ごみを出す時間について、「早朝から朝8時までに」決められた収集所に出していただくようお願いしています。

収集所に出されたごみは、収集業者が午前8時から1日かけて順次収集所をまわり、収集しています。

収集時間は、出されたごみの量や交通事情等により変わります。収集所によってごみの収集時間は違いますが、収集後にごみを出された場合、再度収集にはまわりませんので、決められた時間(朝8時)までに、ごみを出すようご協力をお願いします。

公共下水道供用開始区域拡大！

令和5年4月1日から新たに、神保原町・金久保の一部区域で公共下水道を使用できるようになりました。また、対象区域にお住まいの方に、宅内排水設備を下水道に接続するために行う最初の改造工事の一部を補助しています。補助金の対象となった場合は、3万円～15万円の補助金が交付されますので、下水道への接続をご検討ください。(補助金の交付期間は、供用開始告示後3年以内となります)

補助金額 (交付要件あり)

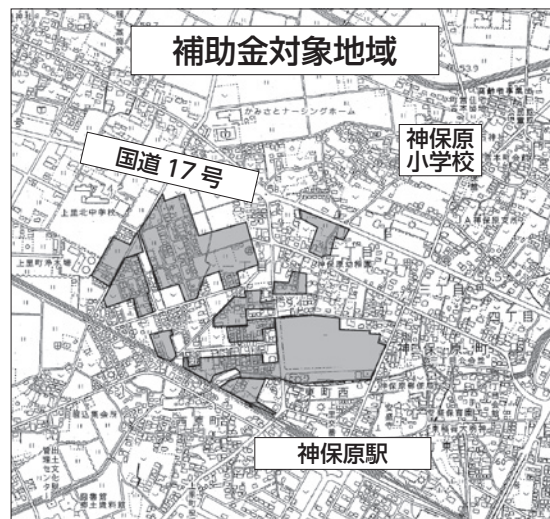
3万円 (その他要件に該当する世帯には上乘せ補助)

補助金交付期限 (供用開始告示後3年以内)

供用開始日	補助金交付期限	対象区域
令和3年4月1日	令和6年3月31日	神保原町・金久保の一部 (2.6ha)
令和4年4月1日	令和7年3月31日	神保原町・金久保の一部 (7.0ha)
令和5年4月1日	令和8年3月31日	神保原町・金久保の一部 (8.0ha)

※詳細な供用区域や補助金の対象区域については、お問い合わせください。

問合せ…上下水道課下水道係 【☎35-1228】



上里町住宅改修資金補助制度

町では、住宅改修に伴う補助制度を実施しています(1世帯1回限り)。

対象工事 (以下の①～③全てに該当すること)

- ①町内に本店を有する業者が行う工事
- ②工事金額が20万円以上(消費税を除く)
- ③年度内に工事が完了すること

◀ 改修工事の例 ▶

- ・屋根、外壁などの外装工事
- ・居間、浴室、台所、トイレなどの改修
- ・畳替え、クロス、張替え、建具、断熱サッシなどの内装工事

補助金額

- ・対象工事費の10%以内(上限5万円)を上里町共通商品券にて交付

申請について

- ・必ず着工10日前までにお申込みください。
 - ・申請は先着順になります。
 - ・予算が上限に達した時点で申請受付終了となります。
- ※詳細はお問い合わせください。

問合せ…産業振興課産業観光係 【☎35-1232】

引っ越しの際は、水道の手続きをお願いします

お引っ越しされる時は、水道の開栓(使用開始)や閉栓(使用中止)等のお手続きを忘れずにしましょう。

お手続きには便利な電子申請・届出サービスをご活用ください。

◀ 検索方法 ▶

- ①町ホームページから「電子申請届出サービス」と検索
- ②「上里町申請・届出サービス入口」をクリック
- ③「水道の開始」または「水道の中止」を選択



◀町HP「電子申請・届出サービス」

※オンラインによる電子申請では、他にも水道使用者の名義変更や送付先変更などをいつでも申請できます。



問合せ…上下水道課業務係

【☎33-4161】

群馬銀行 本庄支店 上里町役場前出張所 (店舗外ATM) の開設について

4月24日(月)、上里町役場前出張所として、新たに「店舗外ATM」が開設されます。
 なお、当出張所の開設に伴い、上里七本木出張所(旧群馬銀行上里支店)は7月31日(月)をもって閉鎖します。

◆住所

上里町大字七本木 5591

◆取扱いサービス

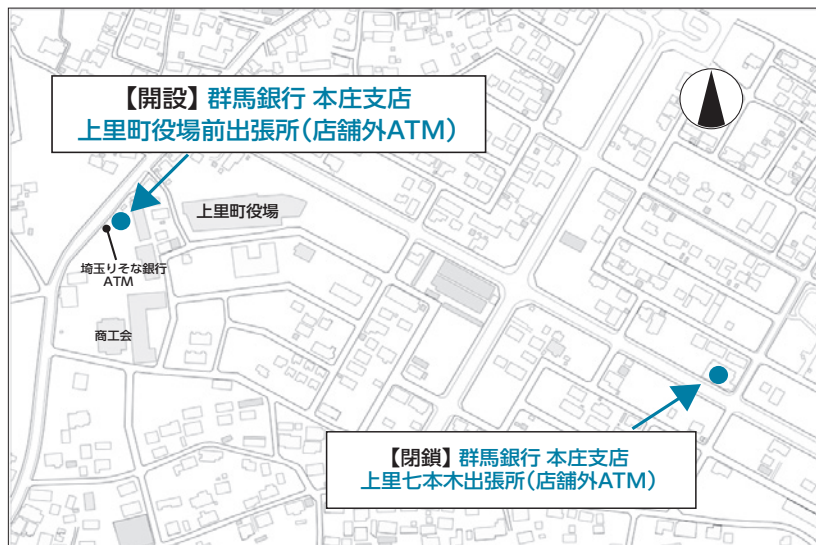
店舗外ATM

- ・土・日・祝日も稼働
- ・音声ガイダンス付

◆営業時間

午前9時～午後8時

問合せ…群馬銀行本庄支店
 【☎ 24 - 1111】



成年年齢引き下げに伴う新成人の消費者トラブルにご注意ください

民法改正により令和4年4月1日から成年年齢が18歳になりました。

成人になると、親などの法定代理人の同意がなくても、自分の意志で契約ができたり、高校生でもローンを組んだり、クレジットカードが作れるようになります。

未成年者の場合、親などの法定代理人の同意がない契約については取り消すことができますが、成人になると民法の「未成年者取消権」に基づく取り消しができなくなります。そのため、保護がなくなったばかりの高校・大学在学中の新成人をねらい打ちにする悪質な業者がいます。トラブルに巻き込まれないように、契約や買い物は、しっかりと「考えて」から。

問合せ

- ・契約や買い物で「困ったな」と思ったら
 上里町消費生活相談窓口【☎ 35 - 1232】
 消費者ホットライン 188
- ・貸金業に関する問い合わせ
 日本貸金業協会 貸金業相談・紛争解決センター
 【☎ 0570 - 051 - 051】
 関東財務局 金融監督第5課
 【☎ 048 - 600 - 1151】
 ※警察に対する相談は #9110

マイナンバーカード用電子証明書の発行等業務の停止について

公的個人認証システムの更改作業実施に伴い、下記の期間において、役場窓口におけるマイナンバーカード用電子証明書(署名用電子証明書および利用者証明用電子証明書)の発行、失効、更新等の全ての業務を停止します。

【停止期間】

4月29日(土)～5月7日(日)
 ※役場開庁日は5月1日(月)、2日(火)

【停止期間中に実施する業務】

マイナンバーカードの申請および交付業務

※詳細については、下記サイトをご確認ください。



◀マイナンバーカード総合サイト
<https://www.kojinbango-card.go.jp/>

問合せ…町民福祉課町民係【☎ 35 - 1224】

上里町国民健康保険加入者および埼玉県後期高齢者医療に加入の方へ 生活習慣病予防のために「健康診査」を受診しましょう！

生活習慣病は気付かないうちに進行していきます。

今後の健康管理のため、まずはこの機会にぜひ健康診査(健診)を受けましょう。

※新型コロナウイルス感染症により集団健康診査は変更や中止になる場合もありますので、ご了承ください。

■対象

①特定健康診査

上里町国民健康保険に加入されている40歳から75歳未満の方

②後期高齢者健康診査

町内在住の埼玉県後期高齢者医療制度に加入されている方

■申込

対象の方には、4月中に健診の申込書(往復はがき)を郵送します。必要事項を記入して、お早目にお申し込みください。

(希望者が多い健診日は、先着順となります)

※健診日の記入がない場合や、希望する健診日がすでに定員(80名程度)の場合は、自動的に健診日を決定させていただきますのでご了承ください。また、全健診日程が定員になり次第、申込を終了します。

お申し込みを
お待ちしております！



『けんこう大使こむぎっち』

■日程 5月29日(月)～6月3日(土)／9月4日(月)～8日(金)／10月2日(月)～7日(土)

■会場 ワープ上里(上里町総合文化センター)

■料金 無料

■健診項目

問診、理学的検査(身体診察)、身長・体重・腹囲の測定、BMI(肥満度)の判定、血圧測定、尿検査、血液検査(肝機能・血中脂質・血糖・貧血・腎機能)、心電図検査、眼底検査

※人間ドック(予防検診)の補助金申請と特定健診等の両方を利用することはできませんので、どちらか一方の制度をご利用ください。

※上里町以外の国民健康保険や他の医療保険に加入されている方は、各医療保険者にお問い合わせください。

■問合せ 健康保険課医療年金係【☎35-1222】



人生の節目には国民年金の届出を！

20歳から60歳になるまでの40年間は全員の方が年金に加入します。職業などにより、加入の種別は3つ【第1号被保険者(自営業者など)・第2号被保険者(会社員や公務員)・第3号被保険者(会社員等の被扶養配偶者)】に分かれます。結婚や就職などにより加入の種類が変わるときは年金の届出が必要です。



こんなとき	手続きの内容	届出先	必要なもの
会社を退職したとき	国民年金に加入の手続き	お住まいの市区町村	本人確認書類、年金手帳または基礎年金番号通知書
配偶者の扶養からはずれたとき	第3号被保険者から第1号被保険者への種別変更の手続き		

問合せ…健康保険課医療年金係【☎35-1222】

