



パブリックコメント

～皆さんの意見を募集します～



▲専用フォーム

上里町空家等対策計画（案）

空き家の増加や放置による危険を防ぎ、安心して暮らせる環境を守るため、空き家の発生予防・管理・活用の方針をまとめた「上里町空家等対策計画（案）」に対する意見を募集します。

募集期間	1月16日(金)～2月16日(月)
公開場所	①町ホームページ ②まちづくり推進課窓口（町役場2階） ③町役場1階総合案内カウンター
意見提出ができる方	①町内に在住・在勤・在学の方 ②町内に事務所または事業所を持つ方 ③本町に対する納税義務のある方 ④対象事項について利害関係がある方
提出方法	「意見提出用紙」に必要事項を記入のうえ、下記のいずれかにより提出してください。 ※意見提出用紙は町ホームページからダウンロードできます。また、様式の内容を項目順に全てご記載いただければ、任意のもの（A4サイズのみ）でも提出できます。 ①直接提出…まちづくり推進課窓口へ ②郵送…〒369-0392 上里町大字七本木5518 まちづくり推進課宛て ③FAX…33-2429 ④町ホームページの専用フォーム
問合せ	まちづくり推進課施設管理係 【☎71-6511】

第1次上里町観光振興ビジョン（案）

各々が担う役割を果たしながら持続可能な観光地域づくりを推進する「第1次上里町観光振興ビジョン（案）」に対する意見を募集します。

募集期間	1月19日(月)～2月20日(金)
公開場所	①町ホームページ ②地域活力創造課窓口（町役場2階） ③町役場1階総合案内カウンター
意見提出ができる方	①町内に在住・在勤・在学の方 ②町内に事務所または事業所を持つ方 ③本町に対する納税義務のある方 ④対象事項について利害関係がある方
提出方法	「意見提出用紙」に必要事項を記入のうえ、下記のいずれかにより提出してください。 ※意見提出用紙は町ホームページからダウンロードできます。また、様式の内容を項目順に全てご記載いただければ、任意のもの（A4サイズのみ）でも提出できます。 ①直接提出…地域活力創造課窓口へ ②郵送…〒369-0392 上里町大字七本木5518 地域活力創造課宛て ③FAX…33-2429 ④町ホームページの専用フォーム
問合せ	地域活力創造課活力創造係 【☎35-1235】

第2期上里町健康づくり推進総合計画（案）

町民の健康増進と食育を一体として推進する「第2期上里町健康づくり推進総合計画」に対する意見を募集します。

募集期間	1月8日(木)～2月6日(金)
公開場所	①町ホームページ ②保健センター ③健康保険課窓口（町役場1階）
意見提出ができる方	①町内に在住・在勤・在学の方 ②町内に事務所または事業所を持つ方 ③本町に対する納税義務のある方 ④対象事項について利害関係がある方
提出方法	「意見提出用紙」に必要事項を記入のうえ、下記のいずれかにより提出してください。 ※意見提出用紙は町ホームページからダウンロードできます。また、様式の内容を項目順に全てご記載いただければ、任意のもの（A4サイズのみ）でも提出できます。 ①直接提出…上里町保健センターへ ②郵送…〒369-0306 上里町大字七本木307 上里町保健センター宛て ③FAX…33-2986 ④町ホームページの専用フォーム
問合せ	上里町保健センター 【☎33-2550】

上里町新型インフルエンザ等対策行動計画（案）

新興感染症への町の行動計画に対する意見を募集します。

募集期間	1月8日(木)～2月6日(金)
公開場所	①町ホームページ ②保健センター ③健康保険課窓口（町役場1階）
意見提出ができる方	①町内に在住・在勤・在学の方 ②町内に事務所または事業所を持つ方 ③本町に対する納税義務のある方 ④対象事項について利害関係がある方
提出方法	「意見提出用紙」に必要事項を記入のうえ、下記のいずれかにより提出してください。 ※意見提出用紙は町ホームページからダウンロードできます。また、様式の内容を項目順に全てご記載いただければ、任意のもの（A4サイズのみ）でも提出できます。 ①直接提出…上里町保健センターへ ②郵送…〒369-0306 上里町大字七本木307 上里町保健センター宛て ③FAX…33-2986 ④町ホームページの専用フォーム
問合せ	上里町保健センター 【☎33-2550】

民生委員・児童委員が新しく委嘱されました

12月1日付で各行政区の民生委員・児童委員が新しく委嘱されました。

民生委員・児童委員は、それぞれが担当する区域において、住民の生活上のさまざまな相談に応じ、行政をはじめ適切な支援やサービスへの「つなぎ役」としての役割を果たすとともに、高齢者や障害者世帯の見守りや安否確認などを行います。また、主任児童委員は、子どもや子育てに関する支援を専門に担当する民生委員・児童委員で、子育て支援や児童健全育成活動などに取り組みます。

【任期】 令和7年12月1日～令和10年11月30日

(敬称略)

担当地区	氏 名
黛	石倉 雅美
内出・西金	岩田 仁美
金久保(下)	柿島 洋子
金久保(下)	伊藤 栄
金下東	金子 幸司
金久保(上)	今井 治美
勝場	横堀 千代
原	大塚 高男
天神・真下	矢沼 洋美
堀込	小林 亮子
帯刀	石井 卓
五明	藤崎七千子
下郷・宮	笠原 正男
上郷・久保	久保 信之
大御堂(西)	廣町 秀男
大御堂(東)	二階堂 茂
藤木戸 (寺西・新堀)	齊藤 直
藤木戸(並木沖)	新井 静枝
田中・石倉・丹蔵	小林加代子
堀之内	木村 達夫

担当地区	氏 名
岡・東堤	植原 正
横町・阿保町	田島喜久代
長浜町	山下 正博
長浜町	石井 秀一
立野(上里学園)	小林 哲彦
立野南	木村あつ子
久城	黒澤 幸江
本郷一	南本 理美
本郷二	木村 雅敏
本郷三	坂本 茂
京塚	菅野 信行
京塚	高林美江子
古新田	内山 幸雄
古新田	上原喜久江
古新田	河田ひで子
三田	久保田幸子
三田	菅原 恵子
三田	—
三田	丸山 隆男
三軒	成田 國廣
三軒	馬場 良和

担当地区	氏 名
三軒	大谷 幸生
久保新田	森川 史久
久保新田	久保美代子
四ツ谷	中島 美晴
西原町東	田中 善夫
西原町西	阿久戸孝一
一丁目	蔵内 紀子
一丁目	田村 四男
二丁目	森村 市郎
三丁目	松本百合子
四丁目	山下 茂
五丁目	岩田 光恵
五丁目	谷水 則男
東町	山下 睦己
宮本町(東)	高橋千津子
宮本町(西)	岩田 秀夫
八町河原	岡崎 静江
忍保	設楽 佳子
主任児童委員	朝倉 有美
主任児童委員	—
主任児童委員	山下 明美

問合せ…町民福祉課社会福祉係 ☎35-1224

町長コラム

山下 博一



88

上里町の未来を 考える(その4)

令和8年を飛翔の年に！

「飛翔」とは空中を飛び回ることや、飛び上がることを指します。鳥や昆虫、航空機などが空中を飛行する姿を表すだけでなく、比喩的な意味として精神的・発想的に高く舞い上がることや、夢や目標に向かって飛び立つようなイメージを意味します。

新たな年の始まりに当たり、本町ゆかりの女性飛行士である西崎キクさんの姿を通して、今年、私が掲げるテーマ「飛翔」についてお話ししたいと思います。

大正元年に上里町(七本木村)で生まれたキクさんは、神保原尋常小学校で教員を務めていたある日、子どもたちとサイクリングで訪れた尾島飛行場で、新型飛行機の試験飛行を目の当たりにしました。この出来事が彼女にとって大きな転機となりました。

「いつか自分も空を飛びたい」という思いが芽生えたキクさんは飛行学校に進学し、昭和8年に日本初の女性水上飛行機の操縦士となりました。時代の壁を越えて大空へ飛翔したその姿は、今も私たちに「自分の未来を信じる力」を教えてくれます。



▲西崎キクさんの愛機「白菊号」模型

昨年には、長年にわたるキクさんの功績を伝えるために皆さまの取り組みが新たな動きへと繋がりました。『西崎キク未来飛行プロジェクト推進協議会』が発足しました。このプロジェクトは、「子どもたちが夢を語り、挑戦できる環境をつくろう」という思いを基に、地域の力となって広がり始めています。未来を担う若者たちへの期待と共に、この取り組みの今後の展開に大きな期待を寄せています。

一人ひとりの挑戦が地域の力となり、その力がまた次の飛翔を生む。この循環を大切にしなから、未来に向けて実際に歩みを進めていくことが上里町に求められています。

キクさんが見上げた空は、今も変わらぬ私たちの頭上に広がっています。その志を受け継ぎながら、上里町はこれからも未来に向かって力強く羽ばたいてまいります。

自宅・事業所・工場などの木は大丈夫？

「クビアカツヤカミキリ」による被害確認をお願いします。

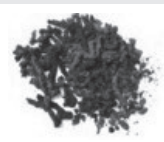
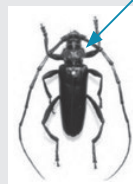
クビアカツヤカミキリは、中国大陸が原産で、幼虫は樹木の生木を食べ、フラスと言われるフンと木屑が混ざったものを排出しながら、樹体内で2年から3年かけて蛹（さなぎ）になります。成虫は、体長約3～4cmほどの光沢のある黒色で、胸部（首部）が赤色なのが特徴のカミキリです。

平成30年1月に特定外来生物として指定され、サクラ、ウメ、モモ、スモモなどの主にバラ科の樹木を枯死させることもある害虫です。

寒くなったこの時期は、幼虫が樹の中で休眠し活動しない期間です。

ご自宅・事業所・工場など管理されている土地に、サクラやウメ、モモなどが植栽されている場合は、クビアカツヤカミキリの被害がないか確認しましょう。被害が著しく伐倒をする場合は、幼虫が活動を開始する前（4月くらいまで）に伐倒すると、事前に成虫の脱出を防ぐことができます。また、クビアカツヤカミキリ（幼虫・成虫）を発見した場合は、特定外来生物に指定されているため、「その場」で駆除してください。

首回りが「赤い色」をしているのが特徴です



木くずとフンが混じった「フラス」



▲詳しい情報はこちらから
埼玉県環境科学国際センター HP

問合せ くらし安全課生活環境係 ☎35-1226

こむぎっちカフェ（認知症カフェ）に遊びにきませんか？

『こむぎっちカフェ』（認知症カフェ）とは？

認知症の方や家族、地域の方、専門職等、認知症に興味のある方なら誰でも参加できる交流の場です。おしゃべりやレクリエーションをしながら楽しく過ごします。認知症の方の介護に関する相談もお受けしています。

日 時…毎月第2火曜日、午後2時～3時30分

会 場…イオンタウン上里2階フードコート

参加費…100円（飲み物代込み）

※事前の申込みは不要です。直接会場へお越しください。

途中参加、途中退席も可能です。

問合せ…社会福祉法人 英会 栄華の里 ☎34-2188

高齢者いきいき課地域包括支援係 ☎35-1243

1月13日(火)は、消費生活相談員による
出前講座を開催します！

テーマ…「昨今の消費者被害の傾向」

講 師…消費生活相談員

日 時…1月13日(火)、午後2時から



令和7年11月のごみの量は…

家庭系ごみ（可燃・不燃・有害・粗大）

排出量 548.6 t

【ひとり1日あたり約601g】

埼玉県内のひとり1日あたりのごみの排出量は約490gです。（令和5年度）

～減らす・分別・再利用を心がけましょう～

前月と比べて
28gの減量です



問合せ…くらし安全課生活環境係 ☎35-1226

～「つづけよう」「ひろげよう」省エネ・節電～

埼玉県では、冬のエネルギーの使い方を見直し、仕事や生活スタイルを変革することを目指すため、「冬のエコライフキャンペーン」を実施しています。

キャンペーンでは、「ウォームビズ」の推奨や、簡単なチェックシートを利用して省エネ・省資源の取組が体験できる「エコライフDAY&WEEK埼玉」を行っています。

暖房や給湯などでエネルギー使用量が増える冬こそ、家計にやさしい省エネに取り組みましょう。

省エネのテクニックやお得な節約技術などを紹介した「彩の国 家庭の省エネガイド」を作成しています。ぜひご活用ください。



▲エコライフ
DAY & WEEK
埼玉 特設サイト



▲家庭の
省エネガイド

公共下水道供用開始の区域を拡大

令和7年12月1日から新たに、七本木と神保原町の一部区域で公共下水道を使用できるようになりました。

また、対象区域にお住まいの方に、宅内排水設備を下水道に接続するために行う最初の改造工事に要する費用の一部を補助しています。補助金の対象となった場合は、3万円～15万円の補助金が交付されますので、下水道への接続をご検討ください（補助金の交付期間は、供用開始告示後3年以内となります）。

補助金額（交付要件あり）

3万円（その他要件に該当する世帯には上乗せ補助）

補助金交付期限 （供用開始告示後3年以内）

供給開始	補助金交付期限	対象区域
令和5年4月1日	令和8年3月31日	神保原町・金久保の一部（8.0ha）
令和6年4月1日	令和9年3月31日	神保原町・金久保の一部（1.28ha）
令和7年12月1日	令和10年11月30日	七本木・神保原町の一部（5.45ha）

※詳細な供用区域や補助金の対象区域については、お問い合わせください。

問合せ…上下水道課下水道係【☎35-1228】

新規供用開始区域

※塗りつぶし部分が該当区域



上里町役場北側駐車場出入口のイチョウの高木伐採について

上里町役場北側駐車場出入口のイチョウの高木(右写真内で示す3本)について、イチョウの実(銀杏)の落実による、交通安全上の観点や臭い対策のため、伐採を行います。

施工時期…令和8年1月～2月

（進捗状況等により変更となる場合がございます。）

問合せ…道路整備課道路整備係【☎35-1227】



こころの講演会 藤野知明監督

映画「どうすればよかったか？」 映画鑑賞と語り合い

“こころの不調”その時、家族・友人・私たちは

面倒見がよく優秀な姉に統合失調症の症状が現れた。父と母は玄関に南京錠をかけ、彼女を閉じ込めた。

弟は家族の風景にカメラを向けながら両親の話に耳を傾け、姉に声をかけつづけた。

20年にわたる対話の記録です。遠い昔の話ではありません。家族だけの問題でしょうか。

話さずにはいられない、そんな映画を通して自分コトとして考えてみませんか。

日 時…2月7日(土)、午後0時45分～3時30分 ※午後0時30分から受付開始

会 場…本庄ガスECOはにぼんプラザ 多目的ホール

費 用…無料

定 員…170名（申込不要、直接会場へお越しください）

主 催…NPO法人古太萬の会・家族会「双葉会」

問合せ…NPO法人古太萬の会ポノポノ【☎23-2195】

町民福祉課社会福祉係【☎35-1224】



町県民税・所得税等の 確定申告の準備はお早めに

問合せ
税務課住民税係
【☎35-1220(内線1130~1133)】

受付期間：2月16日(月)～3月16日(月)

令和7年分の所得税・復興特別所得税(以下「所得税等」という。)の確定申告期間は、2月16日(月)から3月16日(月)までです。
また、令和8年度課税分の町・県民税(住民税)の申告期限は、3月16日(月)までです。

※「令和7年分」とは、令和7年1月1日から令和7年12月31日までの期間に係る年分をいいます。

※町役場での令和7年分の確定申告書等の書類が配布できるのは2月上旬となります。

町役場においても、この期間に住民税の申告の受付および所得税等の確定申告の申告受付・相談を行います。申告が必要な方は、申告に必要な書類等を準備のうえ、期限内に申告してください。

■町役場での申告会場の受付方式について


整理券をお持ちになった方、もしくはスマホ等でオンライン予約を確認できる方のみ申告会場へ入場できます。
方法は以下の3つのとおりです。

①事前整理券

配布場所	期間	配布時間
上里町役場1階 ⑫番窓口	1月19日(月)～各申告日の前日 ※平日のみ	午前8時45分～午後4時30分 (2月13日(金)のみ午後3時まで)

②オンライン予約

事前整理券よりも予約上限が少数となっております。

予約場所	期間	受付時間
オンライン  ▲予約フォーム	1月19日(月)～各申告日の2開庁日前 ※予約希望日が月曜日または2月24日(火)の場合は、前の週の木曜日まで。 ※予約希望日が火曜日または2月25日(水)の場合は、前の週の金曜日まで。	24時間 受付可能

③当日整理券

当日整理券が配布終了となった場合、**別日の事前整理券(役場1階⑫番窓口)をご案内いたします。**

配布場所	期間	配布時間
上里町役場4階 大会議室	2月16日(月)～3月16日(月) ※平日のみ	午前8時40分～午後3時40分

■当日の申告受付・相談

庁舎管理の都合上、午前8時30分以前の入庁はできません。また、整理券記載の時間、予約時間になるまでは申告会場に入場はできませんのでご注意ください。整理券を配布した順番ではなく、申告会場への来場順にご案内する予定です。同じ時間帯に複数の方をご案内しますので、予約時間の後半に相談を開始する場合もあります。また、混雑状況によっては、時間が前後することもありますので、ご了承ください。

会場	期間	受付時間
上里町役場4階 大会議室	2月16日(月)～3月16日(月) ※平日のみ	午前8時40分～正午 午後1時～午後4時

※下記に該当する場合は、町役場で申告できません。本庄税務署で申告してください。

＜次の所得を申告する場合＞

・土地、建物、株式等を譲渡したことによる所得 ・先物取引に係る所得

＜次の控除の適用を受ける場合＞

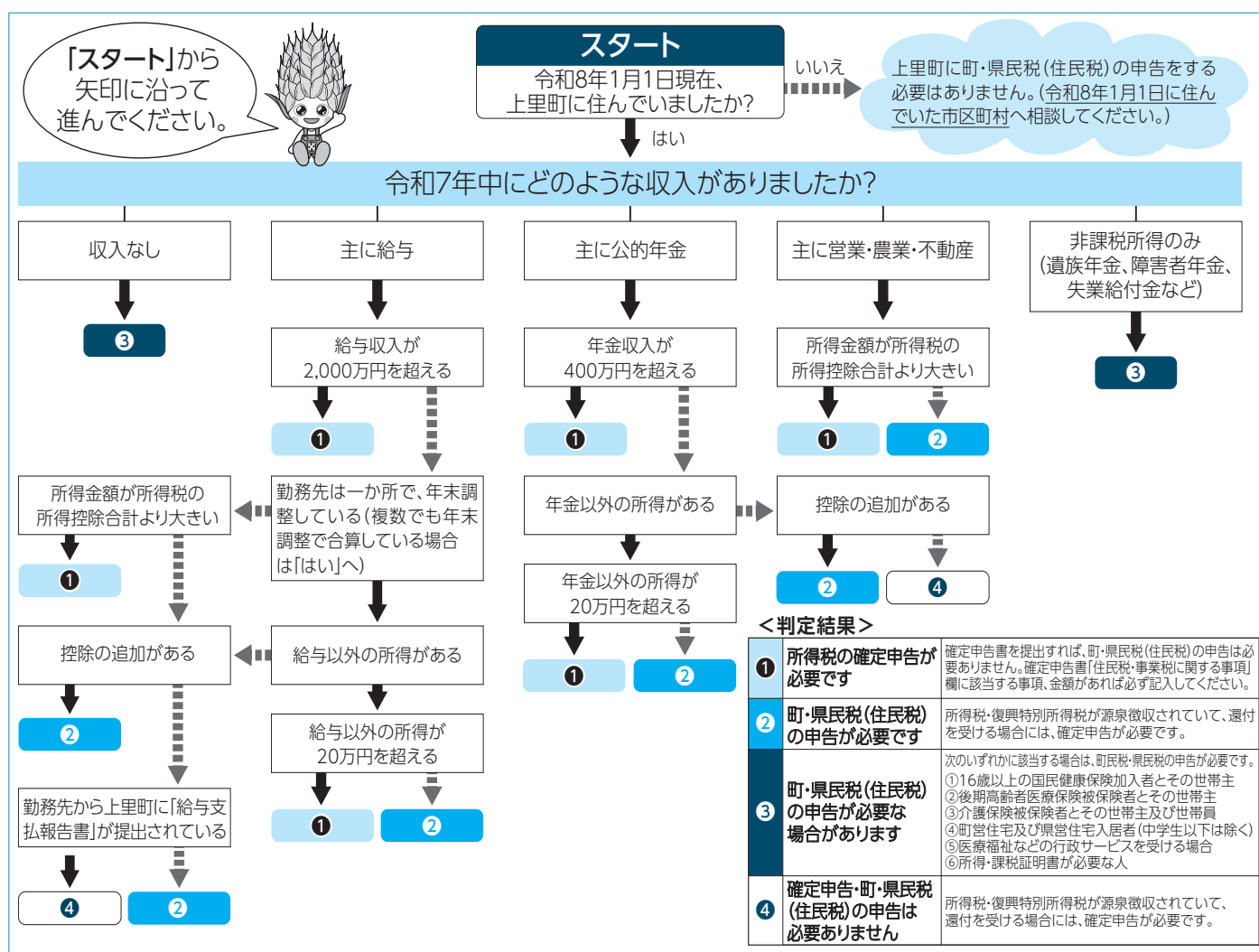
・新規または連帯債務の住宅借入金等特別控除 ・特定増改築等住宅借入金特別控除
・住宅耐震改修特別控除 ・住宅特定改修特別税額控除 ・国外居住親族に係る扶養控除
・認定住宅新築等特別税額控除 ・雑損控除または災害減免 ・外国税額控除

＜次の申告をする場合＞

・青色申告 / 損失の繰越 / 過年分の確定申告 / 死亡者の確定申告
・消費税・贈与税・相続税のいずれかの申告をする方 ・仮想通貨（ビットコイン等）
・申告内容等から判断して税務署での申告が適当と思われる方

※税制改正などにより所得税の確定申告が複雑化し、町職員では適正な判断が難しいケースが増えています。その場合、本庄税務署へご案内する場合がありますのでご了承ください。

あなたは所得税の確定申告それとも町・県民税の申告のどちらが必要？



※上図は、申告が必要かどうかの目安です。ご不明な点がございましたら、税務課住民税係までご連絡ください。

※①または④に該当する方は、本庄税務署においては、**1月**から申告相談を行っています（要事前予約）。

※②または③の場合でも、内容により、町・県民税、住民税の申告だけでなく、所得税の確定申告が必要になる場合があります。