

## 結婚式場・披露宴のキャンセル料をめぐるトラブル

### ◆ 相談事例

結婚式場を下見に行った際に、「今日契約するなら20万円値引きする」などとせかされて、申込金30万円を支払い、8か月先の披露宴の契約をした。不信感が募り2日後に解約を申し出ると、キャンセル料がかかるとして、支払い済みの申込金を返金してもらえなかった。申込みをしてから2日しか経っていないのに納得できない。



### お答えします

#### 【問題点】

消費者と事業者間の契約では、あらかじめ事業者が契約書を作成することが多く、その契約書の内容は事業者にも有利なものになりがちです。

契約や申込みの際に、申込金の返金や解約料について事業者から十分な説明がなされず、いざ解約を申し出ると、申込金が返金されなかったり、事前に説明のなかった解約料を請求されてトラブルになることがあります。

また、式場の見学や下見に行った際に、事業者が「式場の予約が埋まってしまう」などと言って、契約や申込みをせかせるケースもあります。

#### 【消費者へのアドバイス】

1. 一般的に結婚式や披露宴の費用はかなり高額なため、契約・申込みをする際は、契約書、約款などの内容、サービスの内容も確認し、十分に検討した上で契約・申込みをしましょう。式場等の予約の際に「仮予約」、「仮押さえ」などという言い方をされて、契約はまだ成立していない、予約のキャンセル時にも解約料等は発生しないと思って、後日キャンセルしたところ解約料を請求されたというケースもあります。解約する場合には挙式の何日前までであればどれだけの解約料がかかるのか、あるいは申込金についてどれだけ返金があるのかを事前によく確認し、その根拠となる契約書や約款なども必ず受け取っておくようにしましょう。
2. 消費者契約法では、事業者に一方向的に有利となる条項を無効とする規定を設けていますので、高額な解約料の請求を受けても、その事業者が発生する平均的な損害の額を超えるときは、超える部分が無効になります。ただし、事業者に返金を求めても任意で返金してくれない場合、最終的には裁判手続きによることになってしまいます。

困ったときの相談窓口は…

◆上里町役場『消費生活相談窓口』産業振興課農政商工係内【☎35-1232内線2533】

(毎週火・金曜日、午前9時30分～正午・午後1時～3時30分)

◆本市市役所『消費生活相談窓口』商工課【☎25-1175】※こちらでも相談を受けられます。

(毎週月・木曜日、午前9時30分～正午・午後1時～3時30分)

◆消費生活支援センター熊谷【☎048-524-0999・FAX048-525-6316】

《土・日の相談窓口》

◆社団法人全国消費生活相談員協会【☎03-3448-1409】(毎週土・日曜日、午前10時～午後4時)



**ブックリサイクルをします!**

図書館で不要になった本をお譲りします。

日時…10月30日(土)・31日(日)

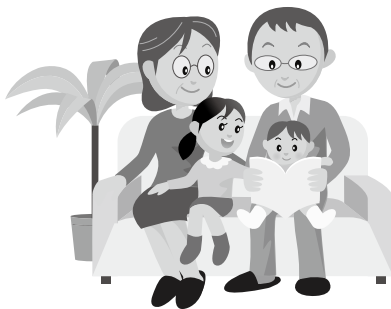
午前10時～午後6時

会場…図書館ロビー

**郷土資料館展示**

郷土資料館特別展示室では、収蔵展-3「書画」を開催しています。

◆10月24日(日)まで



**みんなできてね!**

◆子どもシアター

日時…10月9日(土)、午後2時

作品名…アニメ(35分)

「フランダースの犬」

◆お話し会

くまさんのポケット

日時…10月13日(水)・27日(水)

午前11時

カッコーの会

日時…10月16日(土)、午後2時

のはらタイム(のはらくらぶ)

日時…10月23日(土)、午後2時

**図書館カレンダー 10月**

(●印は休館日)

日	月	火	水	木	金	土
					1	2
3	4	5	6	7	8	9
10	11	12	13	14	15	16
17	18	19	20	21	22	23
24	25	26	27	28	29	30
31	11/1	2	3	4	5	6

**パパ・ママ応援ショップ優待カードの切り替えはお済みですか?**

パパ・ママ応援ショップ優待カードの表面右下に有効期限が「平成22年3月31日まで」と記載されているカードは、有効期限切れのため、協賛店舗で掲示しても優待を受けられませんので、福祉こども課こども青少年係窓口で新しいカードを受け取ってください。

新しい優待カードの表面右下部分には、バーコード及びQRコードが印刷されていますので、お手持ちの優待カードをご確認ください。

なお、優待カード裏面に必ず氏名をご記入ください。

問合せ…福祉こども課こども青少年係

【☎35-1236】



**～秋の一大イベント～**

**文化の祭典『第43回上里町文化祭』**

上里町文化協会主催の第43回上里町文化祭が開催されます。芸能や作品展示など催しをたくさん用意していますので、ぜひご来場ください。

部門	日時		会場
展示発表	11月3日(水)	午前9時～午後5時	町民体育館
	11月4日(木)	午前9時～午後2時	
芸能発表	11月3日(水)	午前9時～午後5時	多目的スポーツホール

問合せ…文化協会事務局【☎33-6206】

中央公民館 【☎33-8628】

**かみさとま**

それぞれが「ある日」を語る終戦日 佐藤秀乃

それは、「堪え難きを堪え、忍び難きを忍んで、後世に光りを求め平和への道を開く」というポツダム宣言の受諾により、終戦を伝える昭和天皇の玉音放送でした。聞き終わって始めどしたのか解らなかつたが、しばやくしてその中の一人が「戦争が終わったんみたいだね」と言いました。頭の中がひっくり返るような複雑な瞬間でした。「一億火の玉」で戦っていたが、東京はすでに焼け野原と化し、戦況は各地で玉砕が相次いでいました。八月十五日、終戦記念日、敗戦忌、敗戦日などとも言います。秀乃さんの住む老人施設での当時は回想するひと時を一句にしたものです。

谷川の山並み威圧雲の峰  
白毛門の嶺に悠々夏の雲  
一の倉ことに水音涼しけり  
万緑の一の倉沢そそり立つ  
ロープウェイ老若男女の登山帽  
数多の人迎える谷川夏の雲  
ゆつたりと唄の語る百日紅  
ひとときの夢をつなげて遠花火  
茄子トマト隣同志で色自慢  
炎昼の烏帽子岩は宙天に

小野英比古  
庄子佐恵子  
今田長一  
福岡山彦  
佐藤マサル  
飯塚汎恵  
内田比呂子  
本宮裕子  
伊藤菊子  
飯塚和風

「健康づくりのはじめの一步をふみだそう」  
「ファースト・ステップ」へ参加しましょう！

「もう少しお腹まわりをすっきりさせたい」「運動した方がいい」と思っている方も、最初の一步をふみだせなくてあきらめていませんか。そんなあなたを応援するための教室です。ぜひこの機会にご自身の健康状態について再確認し、体を動かすことの楽しさを味わってみましょう。

日時：10月25日(月)、午前9時30分～正午  
会場：多目的スポーツホール

内容：「特定健康診査の結果説明会」と「誰にでもできる  
○○な運動」

対象：平成22年度特定健康診査を受診した40歳以上の上里

町国民健康保険加入の方

※対象者には、特定健康診査の結果に「ファースト・ステップ」のご案内を同封していますのでご覧ください。

申込：10月15日(金)までに電話でお申込みください。

申込先・問合せ：健康保険課医療年金係

☎35-1222 1内1221～1225



◆体験談(60才代男性)

私は平成20年度特定健康診査の結果が要医療で、メタボの基準値をはるかに超えていました。メタボ改善塾(特定保健指導)が始まることを知り、運動教室や食事調査に参加しました。そこで、食後の果物を半分に、コーヒーの砂糖をノンカロリーにして、運動はサイクリングを週に50kmから70km以上に増やしました。また、体重測定と歩数・サイクリングの走行距離を毎日記録して自己管理しています。1年半ほど経過し、今年の特定健康診査では体重が-6kg(74kg→68kg)、腹囲-8cm(92cm→84cm)と改善できました。最近では体調も良く健康に自身が持てるようになりました。運動指導の講師の先生と健康保険課の皆さんには心から感謝しています。今後も引き続き参加して健康の維持向上を図っていきたいと思います。

国民年金コーナー No.315

国民年金保険料の追納制度をご存知ですか？

国民年金には、経済的な理由等で保険料を納めることが困難な場合には、申請により保険料の全額又は一部が免除される「申請免除制度」や障害基礎年金を受けている方などが該当する「法定免除制度」があります。また、若年層(20歳代)の方を対象として保険料の納付が猶予される「若年者納付猶予制度」や学生の方を対象とした「学生納付特例制度」もあります。

これらの保険料免除や納付猶予などを受けた期間については、年金を受け取るために必要な受給資格期間に算入されますが、受け取る年金額は保険料を全額納付した場合より少なくなります。

このため、これらの期間は10年以内(例えば平成22年10月分は平成32年10月末まで)であれば、あとから保険料を納付すること(追納)ができるようになっており、将来、受け取る年金額を増額するためにも、追納することをお勧めします。

なお、保険料の免除や納付猶予などの承認を受けた年度から起算して、3年度目以降に保険料を追納する場合は、当時の保険料額に経過期間に応じた加算額が上乗せされます。

【平成22年度中に追納する場合の額】

年度	全額免除 納付猶予 学生納付特例	3/4免除	半額免除	1/4免除
平成12年度の月分	15,770円	—	—	—
平成13年度の月分	15,180円	—	—	—
平成14年度の月分	14,590円	—	7,300円	—
平成15年度の月分	14,360円	—	7,180円	—
平成16年度の月分	14,180円	—	7,090円	—
平成17年度の月分	14,220円	—	7,110円	—
平成18年度の月分	14,260円	10,690円	7,130円	3,560円
平成19年度の月分	14,300円	10,720円	7,150円	3,570円
平成20年度の月分	14,410円	10,810円	7,200円	3,600円
平成21年度の月分	14,660円	10,990円	7,330円	3,660円

※平成20・21年度はまだ加算が付きません。

問合せ…健康保険課医療年金係 ☎35-1222内線1221～1225

埼玉県国民年金電話相談センター ☎048-525-1844

## そのレジ袋いつも必要ですか？

皆さんが買い物をする時に、何気なくもらうレジ袋。一人一人が必要なレジ袋だけ使い、すぐごみになってしまうレジ袋は断る。レジ袋の代わりに、マイバックや同じレジ袋を繰り返し使うことで、ごみを減らすだけでなく、レジ袋の製造が減り、地球温暖化防止にもつながります。

まずはレジ袋をきっかけに、環境を意識するライフスタイルの見直しをはじめませんか？

【環境にやさしい買い物キャンペーン実施店舗】

	午後2時30分～	午後4時～
10月21日(木)	ベルク(株)七本木店	カインズホームスーパーセンター 上里本庄店
10月22日(金)	ウニクス上里	とりせん上里店

上記の店舗において、チラシや啓発品の配布を行います。数に限りがありますので、なくなり次第終了となります。

問合せ…町民環境課生活環境係【☎35-1221内線1302】



### ＜マイバックを使うときの お買い物マナー講座＞

- ①マイバックは折りたたんだまま、お買い物をしましょう
- ②お買い物には、お店に備え付けのカゴを使いましょう
- ③マイバックはレジ袋の代わりですので、レジに着いてから使用しましょう

## 児玉郡市障がい者就労支援センターを 活用してみませんか？

「児玉郡市障がい者就労支援センター」では、障害のある人の職業相談、職場開拓、職場定着支援等を目的として、相談やサポートを行っています。利用希望者は、事前に面接の上、登録が必要です。まずはお気軽にセンターへご連絡ください。

また、センターでは、職場見学・就職実習の受け入れや、障害者の雇用を検討している企業・事業所を随時募集しています。

日 時…毎週月～金曜日、午前8時30分～午後5時

対 象…児玉郡市内在住の障害者(障害の種別・手帳の有無は問いません)、障害者の雇用や職場見学・就職実習の受け入れを考えている事務所

問合せ…児玉郡市障がい者就労支援センター

(本庄市障害福祉センター内)

【☎22-3064・FAX22-1271】

## 調査票の記入はお済みですか？



10月7日(木)までに  
提出をお願いします。



国勢調査

- 国勢調査は、平成22年10月1日現在、日本に住んでいるすべての人及び世帯が対象です。
  - 記入いただいた調査票は、封筒に入れて封をした上で調査員に渡していただくか、郵送で提出してください。
  - 国勢調査員をはじめとする調査関係者には守秘義務があり、調査内容の秘密は保護されます。
- ※調査票が届いていない場合はご連絡ください。

問合せ…産業振興課農政商工係

【☎35-1232(直通)】

## 男女共同参画推進センターからのお知らせ

### 男性応援塾(全4回)

第3回目 料理教室～秋の味覚料理～

日時…11月6日(土)、  
午前9時30分～午後1時

会場…保健センター

講師…長谷川典男氏

定員…30名

費用…500円(材料費)



申 込…10月5日(火)～受付開始(定員になり次第締切)

問合せ…男女共同参画推進センター

【☎35-1357・FAX34-2523】

### 「配偶者からの暴力の根絶をめざして ～配偶者暴力防止法のしくみ～」

日時…11月19日(金)、午後1時30分～3時

会場…男女共同参画推進センター

内容…【第1部】啓発ビデオ上映と西野栄子氏(埼玉県婦人相談センターDV相談室副所長)によるお話

【第2部】合唱団かみさとミニコンサート

定員…100名

費用…無料

女性に対する暴力をなくす運動

11月12日(金)～25日(木)