

# かみさと



No.625

飛び出さない！  
しっかり確認！ 右・左・右

関連ページ…P24



## 今月の主な内容

新型コロナウイルス関連情報…… P2～3

我が家でできる防災対策…………… P4

上里町スポーツ少年団団員募集！… P17

東京2020大会の安全・安心な開催に向けて… P24

目指せ！交通事故ゼロ・ごみゼロのまち！死亡事故ゼロ769日継続中！（令和3年5月20日現在）



# 新型コロナウイルスワクチン接種は、 今後、順次接種いただくことができます

最新情報は、町ホームページ  
等でご確認ください。

65歳以上の方の新型コロナウイルスワクチン接種予約を開始しましたが、電話等がつながりにくい状況が続き、ご不便をおかけしましたことを深くお詫び申し上げます。

ワクチンは順次入荷される予定です。現時点で予約が取れない場合でも、慌てずにお待ちくださいますようお願い申し上げます。

なお、個別接種は2回予約が必要です。2回目接種の予約をされていない方は、改めて予約をお願いいたします。

## ■予約センターを利用する町内医療機関および集団接種予約受付再開予定日

予約センターを利用する受付予約の再開は、電話・Webサイトともに以下の日程を予定しています。

予約受付再開予定日	開始時間（電話・Web）	※予約枠が埋まり次第終了しますが、キャンセルなどにより欠員が生じた場合は予約ができます。 ※予約センター受付以外の町内医療機関、町外医療機関における個別接種の予約受付再開は、今回お知らせする日程とは異なりますので、各医療機関等にご確認ください。
6月8日(火)から	午前9時から	
7月13日(火)から	午前9時から	

### 1. 電話予約（平日の午前9時～午後5時まで）

- ①予約センター【☎0570-666-035】
- ②臨時の予約回線【☎0570-019-009】（上記2日間のみ開設）

### 2. Web予約（パソコンやスマートフォンをお持ちの方は、積極的にご利用ください）

<https://v-yoyaku.jp/110367-kodamagunshi>

※予約の際には、送付しました「新型コロナウイルス感染症ワクチン接種のご案内 クーポン券在中」に記載されている照会番号（接種券番号）が必要となります。お手元にご準備し、予約をしてください。



◀予約サイト  
QRコード

## ■今後の集団接種の日程

	1回目	2回目
①	7月30日(金)	8月20日(金)
②	8月6日(金)	8月27日(金)
③	8月8日(日)	8月29日(日)

## ■接種日当日の持ち物

- ①接種券（クーポン券のシールははがさずにお持ちください）
- ②予診票（事前にご記入ください）
- ③健康保険証（本人確認書類にもなります）
- ④本人確認書類（免許証、マイナンバーカード等）
- ⑤お薬手帳（お持ちの方のみ）

## ■接種日当日の服装

接種は、肩に近い上腕の筋肉に行います。半袖の上に上着を羽織るなど、接種のときに肩や腕がすぐにだせる服装でお越しください。

※マスクを着用し、出入口で手指消毒をお願いします。



### 問合せ・相談窓口

- ・接種の受け方、接種券の再発行、予約方法など  
【☎0570-019-009（ナビダイヤル）】
- ・その他の問合せ  
上里町保健センター【☎33-2550】



上里町社会福祉協議会からのお知らせ

# 高齢者世帯の方を対象に新型コロナウイルスワクチン 接種予約をサポートします (優先接種予約ではありません)

「電話が繋がらない」「スマートフォンの操作方法が分からない」など、予約の仕方に不安がある方のお手伝いをさせていただきます。

日時…以下の日程で全4回実施します。期日によって対象者が異なりますのでご注意ください。

	対象者	日時
①	満80歳以上の方とその世帯員の方	6月8日(火)、午前9時～午後5時
②	満75歳以上の方とその世帯員の方	6月9日(水)、午前9時～午後5時
③	満65歳以上のすべての方	7月13日(火)、午前9時～午後5時
④		7月14日(水)、午前9時～午後5時

※4日間ともに、午前8時から受付番号を配布します。

場所…上里町役場 1階 町民ホール

持ち物…接種券(クーポン券)

※町から送付されたオレンジの封筒ごとお持ちください。



## 注 意 点

- 接種医療機関一覧(水色の用紙)のうち、予約先が「予約センターまたはWebサイトで予約」となっている医療機関のみが対象です。
- 代理の方がお越しになる場合は、代理の方の本人確認書類(免許証等)もお持ちください。
- 優先受付ではありませんので、予約出来ない場合もあります。
- 「ワクチン予約を代行する」等の電話や訪問は、詐欺が疑われますのでご注意ください!

問合せ…上里町新型コロナウイルスワクチン接種相談窓口

【☎0570-019-009】

## 必要な方に生理用ナプキンをお渡しします

新型コロナウイルス感染症の影響やさまざまなご事情により、生理用品のご用意が大変な方にお渡しします。

配布日時…6月1日(火)から

平日、午前8時30分～午後5時15分

配布数…生理用ナプキン30個入

お一人様1パック

配布場所…①上里町社会福祉協議会

②上里町役場町民福祉課

③上里町男女共同参画推進センター

エコバッグなどの入れ物をご持参ください。

※お一人様1回のお渡しになります。

※なくなり次第、終了となります。

問合せ…上里町社会福祉協議会【☎33-4232】

※生理用品が必要であることをお声に出さなくても大丈夫です。窓口はこの広報誌(データでも可)をご提示ください。お渡しいたします。





# “わが家”でできる 防災対策

問合せ  
暮らし安全課防災安全係  
☎35-1226

近年、全国で多発・激甚化している自然災害。令和2年7月豪雨では、日本各地で観測史上1位となる大雨を記録し、河川の氾濫により多くの被害が発生しました。

本格的な台風シーズンを前に、わが家でできる防災対策を実践しましょう！

## ○防災グッズを準備しよう！

災害発生時に備え、防災バッグに必要なものを詰めて準備しておきましょう！  
必要なものは人それぞれ異なります。自分だけの「MY防災バッグ」を作ってみてください。



## ○保存食を備蓄しよう！

防災用の保存食を備蓄しておくことも重要です。

①「少し多めに買っておく」⇒②「保存する」⇒③「古いものから消費する」を繰り返す「ローリングストック」を活用し、無駄を省いて食べ慣れたものを備蓄しましょう！

## ○おうちで作れる防災グッズ！

身近なもので作る防災グッズも紹介します。  
おうち時間を使って、ぜひ試してみてください！

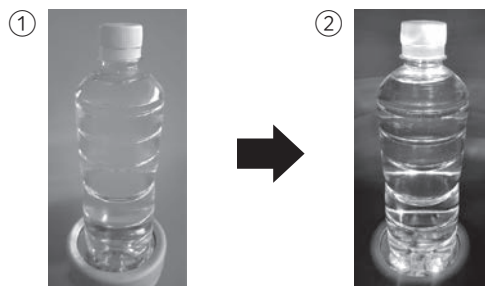
### 「ペットボトルランタン」

用意するもの

- ①懐中電灯
- ②水を入れたペットボトル

作り方

- ①立てた懐中電灯の上に水を入れたペットボトルを置く。
- ②(懐中電灯の)スイッチを入れれば出来上がり！



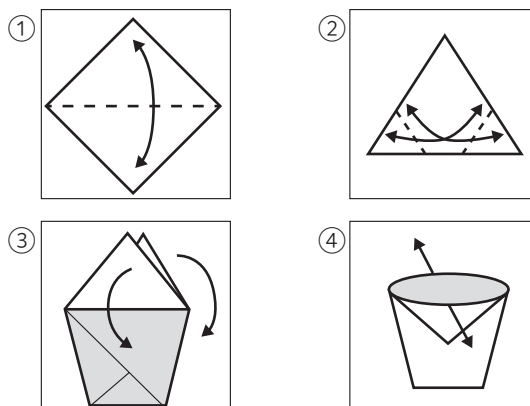
### 「紙で作るコップ」

用意するもの

- ①チラシ、新聞紙などの紙
- ②ラップやビニール袋

作り方

- ①正方形の紙を三角に折る。
- ②左右の角を2枚の紙が重なるように折る。
- ③三角の部分1枚を外側に折る。  
もう1枚も外側に折る。
- ④コップを開いて外側に三角に折って、  
飲み口部分にラップやビニール袋を  
かけ、立つようにすると出来上がり！



## 交通安全講習会を開催します

上里町では交通事故が多発しており、4月末時点で人身交通事故発生率が県内ワースト13位<sup>\*1</sup>となっています。

交通事故は、大切な命をも失ってしまうかもしれない、非常に恐ろしいものです。町民の皆さまが交通事故に遭わない、起こさないようにするため、交通安全講習会を下記のとおり開催します。

日時…6月29日(火)、午前10時～11時

場所…上里町役場4階・大会議室

内容…①上里町や近隣市町における交通事故の事例・特徴

②意外と知られていない、忘れがちな交通ルール

③高齢ドライバーによる事故について

④運転免許証自主返納のメリットなどについて

・シルバーサポーター制度

・運転免許証自主返納者支援事業等

講師…本庄警察署交通課交通総務係員

定員…40名(先着)

※受講希望の方は、事前にくらし安全課にお申込みください。(年齢制限はありません)

その他…講習会を受講していただいた75歳以上の方には、こむぎっち号の無料パスを交付させていただきます。交付をご希望される方は、当日に本人確認が出来る書類<sup>\*2</sup>と印鑑をご持参ください。

問合せ…《講習会の内容・申込について》くらし安全課生活環境係【☎35-1226】

《こむぎっち号の無料パスについて》総合政策課政策調整係【☎35-1238】

※新型コロナウイルス感染拡大の状況により、内容の変更や中止となる場合があります。



※1 人口1,000人当たりの人身交通事故発生件数が0.84件(県内平均0.70件)

※2 個人番号カード(表面)、運転免許証、健康保険証、在留カード、年金手帳 等

## ■防災行政無線によるJアラートの訓練放送について

日時…6月17日(木)、午前10時ごろ

Jアラートによる全国一斉情報伝達訓練を行います。

町内の防災行政無線から訓練放送が流れますが、実際の災害とお間違えのないようご注意ください。

問合せ…くらし安全課防災安全係【☎35-1226】



# ごみゼロつうしん

令和3年4月のごみの量は…

家庭系ごみ(可燃・不燃・有害・粗大)

**排出量 656 t**

【ひとり1日あたり約710g】

埼玉県内のひとり1日あたりのごみの排出量は約524gです。(H30年度)



ゴミゼロくん

～減らす・分別・再利用を心がけましょう～

児玉郡市認定ごみ袋でおなじみの「ゴミゼロくん」が、排出されたごみの量やごみに関する情報をお伝えます。

問合せ…くらし安全課生活環境係【☎35-1226】

6月は「環境月間」です。環境問題というと、地球温暖化や大気汚染、生物多様性などたくさんの大きな問題がありますが、ぜひ、環境について考えていただき、できることから行動してみましょう。

また、ごみを減らすことも環境問題の重要な課題です。

家庭ごみや事業ごみとして出すごみの量を減らすことで、処理施設でのごみ焼却やごみ運搬時の二酸化炭素(CO2)排出量を減らすことにつながりますので、引き続き、ごみの削減・分別のご協力をお願いいたします。



消費者啓発参考情報「くらしの110番」トラブル情報

問合せ  
産業振興課産業観光係  
【☎35-1232】

## 投資信託のトラブル 契約はリスクや仕組みを十分に理解してからにしましょう

### 【事例1】(50代男性)

高齢の父親が転居することになり、実家の片づけをした。その際、投資信託の契約書面を見つけた。定期預金の代わりになると勧められたという。高額なので契約書面を読むと、元本割れのリスクがあるようだ。父親は解約を望んでいるわけではないが、契約内容をよく理解しておらず心配だ。

### 【事例2】(70代女性)

投資は初めてであるが、証券会社から投資信託などいくつかの金融商品を提案され、外貨建て投資信託を契約した。当初は利益が出ていたが、その後、損失が膨らんだ。担当者に説明を求めたが納得のいく回答は得られなかった。

事例



### 消費者へのアドバイス

1. 投資信託は元本保証されないことを認識しましょう。また商品の特性などについて販売員にしっかりと確認しましょう。
2. リスクや仕組みが十分理解できない場合は、家族や詳しい人等と一緒に説明を聞き、納得できなければ契約を見合わせましょう。
3. 自分の資産や今後の生活設計も考慮の上、自分が許容できるリスクの範囲で商品を選びましょう。
4. 契約前に解約条件などについても確認しておきましょう。
5. 高齢の家族が気になる場合は、現在の契約の状況を確認するとともに、新たな契約を結ぶことのリスクについて日頃から話し合っておきましょう。

投資信託等の金融商品に関しては、リスクの説明や契約者の理解が不十分なまま契約に至ったと考えられる相談が数多く寄せられています。

投資信託は、個人を含む多くの投資家から資金を集め、これを1つの大きな資金にして専門家が運用する金融商品です。資金は株式や債券などに投資され、運用成果は投資金額に応じて還元されます。

一方で運用成果は、景気や為替等の影響を受けてマイナスとなることもあります。元本は保証されていません。また、購入時や換金時には手数料が、投資信託を保有している間は運用管理費用が発生するため、運用がプラスでも手数料等の積み上げにより元本割れとなるリスクもあります。

販売会社(証券会社や金融機関等)は投資信託等の金融商品を勧誘する場合、顧客の知識、経験、財産や契約の目的に照らして、顧客に理解されるために必要な方法で説明する義務を負っていますが、適正に行われていないケースもあります。消費者側からもわからないことはわかるまで確認するという姿勢が求められます。



＼ 困った時には、お近くの消費生活センター等にご相談ください /

消費者ホットライン

局番  
なし

188

いやや!

消費生活センターへのお電話は全国共通の電話番号である188番へ。

「188(いやや)!泣き寝入り!」と覚えてください。

### ■ 農業者年金受給権者『現況届』の提出を忘れずに!

農業者年金を受けている方は、6月中に『現況届』の提出が必要です。『現況届』の用紙は緑の封筒で5月下旬に届きます。6月30日(水)までに農業委員会事務局まで提出してください。

問合せ…農業委員会事務局(産業振興課農地係)  
【☎35-1235】

### ■ 児玉都市計画下水道事業上里公共下水道の事業計画の変更に伴う事業計画書の縦覧について

縦覧期間…6月7日(月)～令和8年3月31日(火)  
午前8時30分～午後5時15分  
(閉庁日を除く)

縦覧場所…上下水道課(役場庁舎2階)

問合せ…上下水道課下水道係【☎35-1228】

# Let's Speak ENGLISH!

## 「英語でしゃべろう体験」参加者募集

外国語指導助手（ALT）と英語を使ったゲームや活動をして、たくさん英語にふれてみませんか？

- ◆日 時…8月9日(月)、午前10時～午後5時
- ◆会 場…神川げんきプラザ
- ◆対 象…町内の小学校に通う小学4～6年生
- ◆定 員…40名程度
- ◆参加費…無料
- ※詳しい案内は、学校から配布されます。
- ◆申 込…各小学校へ申し込みます。



### <英語でしゃべろう体験ボランティアを募集しています>

英語教育に理解のある方で、子供たちと一緒に活動できる方  
英語が苦手な方も大歓迎です。



問合せ…学校教育指導室【☎ 35 - 1247】

※新型コロナウイルス感染拡大の状況により、変更になる  
こともあります。

令和4年度（令和5年1月開催）以降の  
成人式について

## 令和4年度以降も 20歳を対象に 式典を開催します

令和4年4月1日の民法改正の施行により、  
成年年齢が20歳から18歳に引き下げられます。

現在、本町が20歳を対象に開催している成人  
式については、近隣市町や県内の調査結果等を  
踏まえ検討した結果、令和4年度以降も、20歳  
を対象に開催します。

なお、令和4年度以降の式典名称については、  
今後検討を行います。

問合せ…生涯学習課生涯学習係  
【☎ 35 - 1245】

## 七本木児童館 親子運動遊び

- 日 時…6月26日(土)、午前10時30分から
- 場 所…七本木児童館
- 内 容…親子でいっしょに運動遊び
- 講 師…コスモワールド
- 対 象…歩行可能な幼児とその保護者
- 定 員…10組（先着順）
- 参加費…無料
- 申込み…6月7日(月)から受付開始  
直接児童館または電話に  
て申込み

問合せ…七本木児童館  
【☎ 35 - 1356】



6月9日(水)(予定)に

令和3年度町民税・県民税(個人住民税)の  
税額決定・納税通知書を発送します

『令和3年度町民税・県民税納税通知書』を6月9日(水)(予定)に発送します。なお、個人住民税を「給与からの特別徴収」の方法で納めていただく方については、勤務先から『特別徴収税額の決定通知書』をお受け取りください。

問合せ…税務課住民税係【☎35-1221(内線1131~1133)】

## 【個人住民税の納税義務者】

個人住民税は、その年の賦課期日(令和3年度は令和3年1月1日)現在の住所地で、前年(令和2年)の所得等に基づいて課税されます。

## 【個人住民税の税額】

税額は、「均等割」と「所得割」の合計額です。

## (均等割)

年額5,000円(町民税3,500円+県民税1,500円)

## (所得割)

## ○一般的な税率(総合課税)

10種類の所得のうち、利子・配当・不動産・事業・給与・山林・譲渡(分離課税分を除く)・一時・雑所得に係る税率は、10%(町民税6%+県民税4%)です。

所得金額から所得控除の合計額を差し引いた「課税所得金額」に、税率を掛けて計算されます。

## 所得割の計算方法

$$\text{課税所得金額}(\text{所得金額} - \text{所得控除額}) \times 10\% \\ - \text{税額控除額} = \text{所得割額}$$

## ○特別な税率(分離課税)

土地・建物・株式等の譲渡所得等は、ほかの所得と区別して特別な税率を使用します。

(例)土地・建物などの譲渡所得の場合

- ・長期(所有期間5年超) 5%
- ・短期(所有期間5年以下) 9% など

## 【個人住民税が課税されない方】

## ■均等割も所得割もかからない方

- ①生活保護法の規定による生活扶助を受けている方(その年の賦課期日現在)
- ②障害者、未成年またはひとり親・寡婦で前年の合計所得金額が135万円以下の方
- ③前年の合計所得金額が次の算式で求めた金額以下の方
  - ・扶養親族等がない方…38万円
  - ・扶養親族等がいる方…  
28万円×(本人+扶養親族等の数)+10万円+16万8千円

## ■所得割が課税されない方

- 前年の合計所得金額が次の算式で求めた金額以下の方
    - ・扶養親族等がない方…45万円
    - ・扶養親族等がいる方…  
35万円×(本人+扶養親族等の数)+10万円+32万円
- ※扶養親族等とは、納税義務者と生計を一にする合計所得金額が48万円以下の配偶者や親族です。  
※扶養親族等の数には、前年の12月31日現在の年齢が16歳未満の方の人数も含まれます。  
※所得金額とは、収入金額からその収入を得るための必要経費または法令で定められている一定の控除額を差し引いた金額をいいます。

## 令和3年度(令和2年分)課税(非課税)証明書・所得証明書の発行について

【発行開始日】6月9日(水)

手数料：1通につき150円

## 【証明書を発行できる方】

令和3年1月1日現在、上里町に住所があった方で、町に課税資料がある方

※町に課税資料がない方は、申告をしていただく必要があります。税額の決定には、最長で2か月程度かかる場合がありますのでご了承ください。なお、前年中所得のなかった方や、家族の扶養になっている方も申告は必要です(申告により課税が発生しない場合は、証明書は即日発行できます)。延長期間に確定申告をされた方はすぐに証明書を発行できない場合もありますのでご了承ください。

## 【本人確認について】

申請者(窓口に来られた方)の本人確認を実施していますので、申請の際は本人確認ができる書類(運転免許証・健康保険証・パスポート等)をご持参ください。また、代理人が交付請求する場合は、代理人自身を確認できるもの(本人確認と同じ)と、証明を必要とする本人(委任者)が署名押印した「委任状」が必要になります(同居の家族の方が申請する場合は「委任状」は不要です)。

問合せ…税務課住民税係

【☎35-1221(内線1131~1133)】





## ■プラチナ婚・ダイヤモンド婚・金婚 を迎えられるご夫婦の方へ

町では、婚姻70年(プラチナ婚)・婚姻60年(ダイヤモンド婚)・婚姻50年(金婚)を迎えられたご夫婦を対象に、プラチナ婚・ダイヤモンド婚・金婚式を開催します。対象となる方は、高齢者いきいき課高齢介護係へ6月30日(水)までにご連絡ください。

**対象者**…下記の期間に婚姻届を提出されたご夫婦

### ○プラチナ婚

昭和26年1月1日～昭和26年12月31日まで

### ○ダイヤモンド婚

昭和36年1月1日～昭和36年12月31日まで

### ○金婚

昭和46年1月1日～昭和46年12月31日まで

**問合せ**…高齢者いきいき課高齢介護係

**【☎35-1243】**



## ■高齢者の困りごと相談は 上里町地域包括支援センターへ

高齢者やその家族、近所に住む高齢者の介護や保健、福祉、医療、生活に関する各種相談を受けます。守秘義務は厳守します。安心してご相談ください。

**問合せ**…上里町地域包括支援センター

(高齢者いきいき課内) **【☎35-1243】**

## ■「成年後見と遺言・相続などの終活法務」 講座の開催について

町では、成年後見制度等の権利擁護に関する講座を開催します。

成年後見制度とは、認知症高齢者の方、知的障害者の方や精神障害者の方など、判断能力が不十分な場合にその程度に応じて支援者を決め、ご本人を法的に保護し支援するための制度です。

判断能力が低下しても安心した生活を送るために、遺言や相続などのご自身やご家族の意思や財産を守るための諸制度もあわせて学んでみませんか？

**日時**…7月9日(金)、午後2時～午後4時  
(受付:午後1時30分から)

**会場**…上里町役場4階・大会議室

**内容**…成年後見制度の概要、相続等に関する終活法務の解説

**講師**…NPO法人埼玉成年後見支援センター

荒井 光雄氏

(行政書士・社会福祉士・精神保健福祉士)

**申込**…7月2日(金)まで

### 申込先・問合せ

上里町地域包括支援センター  
(高齢者いきいき課内)

**【☎35-1243】**



# ちよつくら講座

おうちで出来る

## フレイル予防 ③

いつまでも元気な体を維持することができるように  
ちょっとしたストレッチや簡単にできる運動を紹介していきます!!

### 肩甲骨まわりの ストレッチ

- ①大きなボールを抱えるように手を前で組む
- ②肘・背中・腰を緩め、肩甲骨を広げる
- ③ 1回 10秒を、体調にあわせて1～3回行う



おへそを見るように意識します。

==得られる効果==

- 肩こり予防
- 疲労回復
- 姿勢の改善
- 肩まわりの動きの改善

### 【正しい椅子の座り方】

- ・座面の真ん中に座る
- ・両足が床につき安定しているかを確認する

\*フレイルとは加齢により心身が古い、衰えた状態のことで、「健康」と「要介護」の間にある状態のことをいいます。

上里町地域包括支援センター(高齢者いきいき課内) **【☎35-1243】**

## 年金からの天引き（特別徴収制度）について

介護保険料・国民健康保険税・住民税・後期高齢者医療保険料を年金から天引きする場合、年金の種類や年金額によって一定の制限があります。

### ■介護保険料

65歳以上の方のうち、老齢もしくは退職（※1）、障害または死亡を支給事由とする年金受給者であって、年間の支給額が18万円以上の方

### ■国民健康保険税（※2）

65歳以上75歳未満の方のうち、老齢もしくは退職（※1）、障害または死亡を支給事由とする年金受給者であって、年間の支給額が18万円以上の方

### ■住民税（※2）

65歳以上の方のうち、老齢もしくは退職（※1）を支給事由とする年金受給者であって、年間の支給額が18万円以上の方

### ■後期高齢者医療保険料（※2）

75歳以上の方もしくは65歳以上75歳未満で後期高齢者医療保険制度に該当する方のうち、老齢もしくは退職（※1）、障害または死亡を支給事由とする年金受給者であって、年間の支給額が18万円以上の方

（※1）老齢基礎年金もしくは旧法制度による老齢年金・退職年金を指します。また、老齢厚生年金は天引きの対象とはなりません。

（※2）介護保険料が天引きされていることが前提条件となります。

### 問合せ

年金に関すること…ねんきんダイヤル加入者ダイヤル【☎0570-05-1165】

050から始まる電話は【☎03-6700-1165】

介護保険料に関すること…高齢者いきいき課高齢介護係【☎35-1243】

国民健康保険税・住民税に関すること…税務課住民税係【☎35-1220】

後期高齢者医療保険料に関すること…健康保険課医療年金係【☎35-1222】



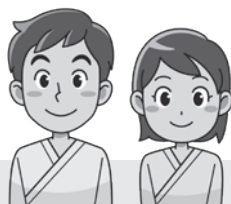
### 上里町国民健康保険 埼玉県後期高齢者医療制度ご加入の方へ

## 今年度の健康診査【集団】 の受付は終了しました

40歳以上の国民健康保険加入者及び埼玉県後期高齢者医療制度加入者で、健康診査【集団】を受けられない場合でも、秋以降に医療機関で実施予定の健康診査【個別】がありますのでぜひご利用ください。対象の方へは後日受診券を発送予定です。

### 申込先・問合せ

健康保険課医療年金係  
【☎35-1222】



## ワープ上里 休館のお知らせ

6月6日(日)～9月6日(月)(予定)の間、改修工事のため休館となります。

ご迷惑をおかけしますが、ご理解とご協力をお願いします。

※工事の進捗状況により期間が変更する場合があります。

### 工事に関する問合せ

総合政策課政策調整係  
【☎35-1238】

### 施設利用に関する問合せ

ワープ上里  
【☎34-0488】





# フォーメーション

## 保健センターからのお知らせ 問合せ【☎33-2550】

### かみさと「たまる健★幸マイレージ」コーナー



#### ♥『健康の取り組みシート』を活用してみましょう！

かみさと「たまる健★幸マイレージ」事業は、健康寿命の延伸や医療費の削減を目的とした、健幸（康）づくり事業です。参加登録はお済みですか？

コロナ禍で、からだを動かす機会の減少および食生活の乱れなどによる身体機能の低下や検（健）診の受診控えが心配されています。

検（健）診会場では、新型コロナウイルス感染症対策に努めていますので、ぜひ検（健）診受診をご検討ください。

以前のように大勢の人が集まって実践するような健康づくりができない状況もありますので、自分で「健康の取り組み」を1つ決め、実践してみたいかがでしょうか。

例

- ・毎日ラジオ体操をする
- ・1日30分ウォーキングをする
- ・間食は1日1回までとする

など、健康づくりに関する内容なら何でも大丈夫です。

専用シートに健康の取り組みを記録し、年度末までの取り組みを保健センターへ提出すると、最大で300日分=300ポイントの健幸ポイントを獲得できます。（1日=1ポイント）

他の対象事業ポイントなどと合算し、500ポイント以上になれば、上里町共通商品券と交換できます。（ポイントの交換には、「たまる健★幸マイレージ」事業への参加登録が必要です。）

感染症や生活習慣病の予防につながり、自分のペースでちょっとお得に健康づくりが実施できる『健康の取り組みシート』。

この機会に、チャレンジしてみてください。  
（専用の取り組みシートは、広報5月号と同時配布したリーフレットの裏面やホームページよりダウンロードしてご利用ください。）

提出期限…令和4年4月8日(金)まで

記入例		毎日ラジオ体操をする。						ポイント
日	ポイント	日	ポイント	日	ポイント	日	ポイント	ポイント
1	10	7	20	11	11	2	2	2
2	10	8	21	12	12	3	3	3
3	10	9	22	13	13	4	4	4
4	10	10	23	14	14	5	5	5
5	10	11	24	15	15	6	6	6
6	10	12	25	16	16	7	7	7
7	10	13	26	17	17	8	8	8
8	10	14	27	18	18	9	9	9
9	10	15	28	19	19	10	10	10
10	10	16	29	20	20	11	11	11
11	10	17	30	21	21	12	12	12
12	10	18		22	22	13	13	13
13	10	19		23	23	14	14	14
14	10	20		24	24	15	15	15
15	10	21		25	25	16	16	16
16	10	22		26	26	17	17	17
17	10	23		27	27	18	18	18
18	10	24		28	28	19	19	19
19	10	25		29	29	20	20	20
20	10			30	30	21	21	21
21	10					22	22	22
22	10					23	23	23
23	10					24	24	24
24	10					25	25	25
25	10							

健康の取り組みシート

#### ♥献血にご協力ください

日時…7月5日(月)、午後1時30分～4時

場所…上里町役場  
(庁舎1階・町民ホール)

対象…16歳から69歳までの健康な方

問合せ…埼玉県赤十字血液センター  
【☎048-720-8009】

※65歳以上の方の献血については、献血される方の健康を考え、60歳から64歳の間に献血経験のある方に限ります。

※献血間隔やその他不明な点は、お問い合わせください。



## ♥小児慢性特定疾病医療費支給継続申請の受付を開始します

**対象**…受給者証をお持ちで引き続き治療が必要な20歳未満の方の保護者

**期間**…6月14日(月)から7月30日(金) (土・日・祝日は除く)

**場所**…本庄保健所

### 必要書類

申請書、医療意見書、健康保険証の写し、受診者の加入する公的医療保険(健康保険)の被保険者の市町村・県民税課税・(非課税)証明書(税額・所得金額が記載されたもの)など

※お持ちの受給者証に記載の住所地を管轄する保健所から申請に必要な書類が郵送されます(医療意見書は同封しません。指定医に依頼してください)。

**問合せ**…本庄保健所【☎22-6481】

## ♥風しん予防接種費用助成

令和4年3月まで風しんの予防接種費用を助成します。希望される方はお早めにご利用ください。

**対象**…①16歳から49歳までの妊娠を予定または希望している女性

②①の対象者と同居している方

③妊娠している方と同居している方

**内容**…①～③の対象者の方で、平成26年4月以降に受けた風しん抗体検査の結果、抗体価が低いと判定された場合に、風しん予防接種費用を助成します。

※ただし、過去に上里町から助成を受けた方、風しんの追加的対策の対象者の方は除きます。

**助成額**…風しん単独ワクチン 3,000円

麻しん風しん混合ワクチン 5,000円

生活保護受給者 全額

**必要書類**…1.風しん抗体検査結果の写し

2.風しん予防接種を受けたことを証明する書類および領収書

3.③の対象者は母子手帳の写し

4.生活保護受給者は生活保護受給者証の写し

## ♥産後ケア事業が始まりました

産後の体調がすぐれない、赤ちゃんの体重の増えが気になる、授乳方法がうまくいかない等、サポートが必要な方のご自宅に助産師が訪問し、ママのケアや赤ちゃんのケアを実施します。

**対象**…以下の①～③すべてにあてはまる方

①上里町に住民登録があり、おおむね出産後1年までのママと赤ちゃん

②産後の体調不良や育児不安等があり、助産師の訪問による支援を希望される方

③医療行為が必要ではない方(主治医の許可がある場合は利用可能)

### 申請時期(事前申請制)

母子手帳交付時から出産後1年まで

※妊娠中は申請書のみの受付となります。

### 利用条件

1組につき7日間まで(1日2時間上限)

### 実施内容

ママの身体や心のケア、栄養指導、適切な授乳が実施できるためのケア(乳房ケアを含む)、育児の手技(沐浴指導等)についての具体的な指導や相談、赤ちゃんの発育確認等

**利用料**…1回1,500円

(非課税世帯750円・生活保護世帯無料)

## ♥乳幼児予防接種費用助成

出産に伴う一時的な埼玉県外への里帰り中に、定期予防接種を接種する場合に、接種費用を助成します。助成を受けられる条件は以下のとおりとなります。

①産後4か月未満までの間に、出生した乳児が受ける定期予防接種

②多胎児を妊娠している場合、産後6か月未満までの間に、出産に伴う一時的な里帰りに同伴したお子さんまたは、出生した乳児が受ける定期予防接種

※助成を受けられる場合には、事前申請が必要となります。希望される方は、事前に保健センターまでご相談ください。

## 6月 保健センター予定表 ☎33-2550

16日(水) 5歳児健康相談

17日(木) 3・4か月児健康診査

18日(金) 7・8か月児健康診査

21日(月) 赤ちゃん相談、ベビーマッサージ&ヨガ講座

22日(火) 1歳6か月児健康診査

23日(水) 1歳6か月児健康診査

29日(火) 3歳6か月児健康診査

※健診対象者へ個別で通知いたします。  
※赤ちゃん相談は「完全予約制」になりました。

## 休日の医療機関はこちらへ

### 休日・夜間急患診療所

【本庄市保健センター内☎23-3322】

診療科目…内科系疾患

診療日…日曜・休日・年末年始

平日木曜日夜間

診療時間…午前9時～正午

午後1時～4時、午後7時～10時

(平日木曜日夜間は午後8時～10時)

※健康保険証を持参してください

※夜間の診療は午後9時45分までに受付を

してください。

### 在宅当番医療機関

◆診療は午前中のみとなります。また当番医は変更になる場合がありますので、確認してからお出かけください。

6月 6日(日)	関根内外科医院	☎ 77 - 7667
6月13日(日)	はにぼんクリニック	☎ 22 - 3596
6月20日(日)	千田医院	☎ 76 - 0041
6月27日(日)	高山整形外科	☎ 22 - 3245
7月 4日(日)	昭和産婦人科	☎ 22 - 2025

## 子育て世代包括支援センターからのお知らせ 問合せ…子育て共生課子育て支援係【☎35-1236】

子育て世代包括支援センターコラム⑬

支援員 天野喜代美



### 「甘やかし」と「甘えさせ」

子どもは常にチャレンジジャー。さまざまなことに興味を示して立ち向かって行きます。時には不安になったり、怖くなったたり、悲しくなったり……

大人は上手に自分の気持ちを言葉で表現できますが、子どもの年齢によっては難しい時期もあります。そのような時は、今まで自分でできたのに、大人にやってももらいたがったり、自分のどうしてよいか分からない気持ちをぶつけたり、抱っこなどのスキンシップを求めてきます。忙しい時に限って子どもはこの様な「甘えさせ」を求めてくるものです。「今、忙しいから後でね!」と後回しで対策するよりも、大変だけど、少しの時間で構わないので子どもの話を聞き、子どもの求めるスキンシップを試みてください。気持ちが満たされた子どもの活力は少なからず復活していくはず。この「甘えさせ」は最大限の子どもからの発信だと思えます。忙しいからと突き放さず、その都度受け入れてあげること、子どもに安心感を与え、自立心も育ちます。

一方で、子どもが欲しいがる物を要求されるがままに与えたり、子どもが自分でできることを、親の都合で行ってしまうのは「甘やかし」です。子どもを「甘やかして」ばかりいると「わがまま」になり、自主性が育ちにくくなります。過度な「甘やかし」は子どものためにも、気を付けていきたいですね。

しかし、わかっているけどできないのが辛いところですね。三人の子育て経験者の私も、駄々をこねている我が子を見て、これは「甘えさせ」か?私の都合による「甘やかし」のたまものなのか?この天秤にいつも頭を悩ませました。

子どもの心は、安心と不安、依存と自立を行ったり来たりしながら少しずつ成長していくものなのかもしれませんね。

## 児童手当のご案内

### ○支給について

中学校卒業まで(15歳に達した後、最初の3月31日まで)の児童を養育している方に支給します。

[支給月] 6月・10月・2月

### 支給額

児童の年齢	月額
3歳未満	15,000円
3歳～小学校修了前(第1・2子)	10,000円
3歳～小学校修了前(第3子以降)	15,000円
中学生	10,000円

### ○所得制限について

所得制限を超過する場合は、原則児童手当は支給されません。ただし、当面の間は特例給付として児童1人当たり5,000円が支給されます。

### 令和2年度所得制限限度額

扶養人数	所得制限額	収入額の目安
0人	622.0万円	833.3万円
1人	660.0万円	875.6万円
2人	698.0万円	917.8万円
3人	736.0万円	960.0万円

現在受給している方は6月中に手続きを

児童手当の『現況届』の提出を忘れずに!

児童手当を受けている方は、6月中に「現況届」の提出が重要です。提出に必要な書類は、6月上旬に郵送しますので、6月30日(水)までに子育て共生課へ提出してください。

※新型コロナウイルス感染症予防のため、現況届での提出は、できる限り通知文と同封の返信用封筒を使用した郵送提出をお願いいたします。なお、郵送により受理した現況届に不備があった場合には、修正をお願いする場合がありますので、ご了承ください。



「郵送提出」のご協力をお願いいたします。



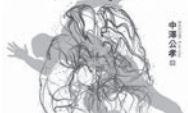
問合せ…子育て共生課子育て支援係【☎35-1236】





今月のおすすめ新刊本

パラリンピック  
ブレイン



「パラリンピック・ブレイン」(一般書)  
 中澤公孝／著  
 東京大学出版会／出版

卓越したパフォーマンスと  
 脳の驚異的な再編能力

【請求記号】  
 780ナ

【あらすじ】

障害をもった人の脳は、その身体機能に応じて発達を遂げていく。パラリンピックのメダリストたちの脳を調べ、脳に備わる再編能力を解き明かすとともに、リハビリに应用する可能性を探る。

◆子どもシアター

日時…6月12日(土)  
 1回目 午前11時  
 2回目 午後3時  
 作品名…「エリック・カール  
 コレクション」  
 (22分程度)

◆絵本の読み聞かせ

□くまさんのポケット  
 日時…6月9日(水)、23日(水)  
 午前11時

各種イベントについて  
 ・今後の状況により中止となる場合があります。

図書館カレンダー 6月

(●印は休館日)

日	月	火	水	木	金	土
		1	2	3	4	5
6	7	8	9	10	11	12
13	14	15	16	17	18	19
20	21	22	23	24	25	26
27	28	29	30			

開館時間…午前9時～午後7時



上里町立図書館  
 大人の映画会

東日本大震災から10年が経ったいま、当時の記憶を風化させないよう、復興の物語を紹介します

日時…6月26日(土)、午後2時から (午後1時30分開場)  
 上映時間89分  
 会場…上里町立図書館2階視聴覚室  
 定員…20名 (先着締切)  
 申込…6月1日(火)から 図書館カウンターまたはお電話にて  
 作品名…『ラジオ』

～あらすじ～

東日本大震災の被災地・宮城県女川町。臨時災害放送局「女川さいがいFM」にアナウンサーとして参加した女子高生“某ちゃん”と仲間たちが、「ブログ」と「ラジオ」を経験し、自分自身を取り戻していく物語。

問合せ…上里町立図書館【☎34-0455】

※新型コロナウイルス感染症予防のため、参加時に検温・申請書の記入をお願いします。  
 ※新型コロナウイルスによる感染状況によっては中止の可能性もあります。



かみさと文芸

桜咲く空一面が澄みわたり	花水木移動図書館来りけり	黄水仙そこを曲がれば姉の家	たんぽぽぽぽぼ笑顔の新園児	春風や堆肥を買って土買って	堀添いに水仙の香満ち溢る
高橋 則子	森村 和弘	森村 三千子	浅見 敏子	加藤 キク江	庄子 佐恵子

## 桐谷正之さん 埼玉県スポーツ賞（功労賞）受賞

桐谷正之さんが、令和2年度埼玉県スポーツ賞（功労賞）を受賞されました。

桐谷さんは、上里町ソフトバレーボール連盟に所属し、多年にわたり役員や会員の指導にあたるなど、ソフトバレーボールの普及に力を注がれました。

また、平成16年度から上里町体育協会役員を務められており、平成31年度からは会長として町のスポーツ振興にも尽力されている他、上里町乾武マラソン大会において大会実行委員長として大会運営にも多大なる貢献をされております。

これらの功績が讃えられ、この度の受賞となりました。



## 上里町老人クラブ連合会大会が 開催されました

5月13日（木）、ワープ上里にて、令和3年度上里町老人クラブ連合会大会が開催されました。

当日は、新型コロナウイルス感染症対策として例年実施しているアトラクションを中止するなど、規模を縮小し米寿・喜寿祝者表彰のみ執り行いました。

## たくさんの寄付をありがとうございました

令和3年3月にドミノ・ピザ本庄げや木店様から「無料ピザで地域支援」の一環として、放課後児童クラブへピザをいただきました。

これは新型コロナウイルスの影響で困難な状況が続く中、社会を支えている方々に向けた地域活動です。たくさんのピザを前に、子どもたちも笑顔で喜んでいました。

また令和3年4月には、町内ご在住の方から空の杜保育園へ、折り紙をいただきました。有効に利用させていただきました。



▲「無料ピザで地域支援」の様子

## ス ポ ー ツ 大 会 の 結 果

### 2020年度 第1回県北ジュニア交流戦 （バドミントン）

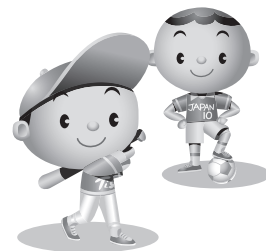
3月20日（土）  
[深谷市ビックタイトル]  
◆3・4年生男子の部  
準優勝 渡辺 皇汰



▲寄付していただいた折り紙

～スポーツで“こころ”と“からだ”を鍛えよう～

# 「上里町スポーツ少年団」 団員募集!



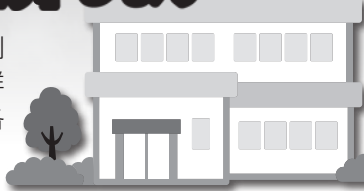
上里町スポーツ少年団(16団体)では、団員を募集しています。  
興味がある種目がありましたら、まずは練習の見学に行ってみましょう。

種目	団名・代表者連絡先	活動場所	活動時間	対象者	
野球 	上里ジュニアベースボールマリーンズ 新井 和男【☎33-1186】	賀美小校庭	毎週(日)・祝日 午前8時30分～午後4時	町内および近隣市町村の 1～6年生の男女	
		神保原小校庭	毎週(土) 午前8時30分～午後4時		
	上里コンドルズ 関谷 一利【☎33-2033】	七本木小校庭	毎月第2・4(土) 午前8時30分～午後1時	町内および近隣市町村の 1～6年生の男女	
上里東野球 橋爪 信明【☎33-7589】	七本木小校庭	毎週(日)・祝日 午前8時30分～午後1時			
		長幡小校庭	毎月第1・3(土) 午前8時30分～午後1時		
サッカー 	上里FC 吉田 博之【☎33-4973】	賀美小校庭	毎月第1・3・5(土) 午前9時～正午	小学1～6年生の男女	
		長幡小校庭	毎月第2・4(土) 午前9時～正午		
		長幡小校庭	毎週(日) 午前9時～正午		
		神保原小校庭	毎週(日) 午前9時～正午		
		上里東小校庭	毎月第5(日) 午後1時～4時		
七本木サッカー 城田 全敏【☎33-6308】	上里学園グラウンド	毎週(土)(日) 午前9時30分～正午	七本木小在籍の 1～6年生の男女		
バレーボール 	上里ジュニアバレーボール 山口 光喜【☎33-1032】	上里東小体育館	毎週(水) 午後6時30分～9時	町内および近隣市町村の 1～6年生の男女	
			毎週(土) 午前9時～正午または午後3時		
			毎週(日) 午前9時～正午		
	長幡ヴィガース 解良 和夫【☎33-2659】	長幡小体育館	毎週(水)(金) 午後6時30分～9時男女合同	小学1～6年生の男女	
		毎週(土) 午前9時～午後4時 午前午後男女別			
七本木ジュニアバレーボール 川瀬 佳介【☎34-2009】	七本木小体育館	毎週(水) 午後6時30分～8時30分	小学1～6年生の女子		
		毎週(土)(日) 午前9時～午後0時30分			
上里東ジュニアバレーボール 茂木 一美【☎33-0385】	上里東小体育館	毎週(水) 午後6時30分～8時30分	4歳から18歳の男女 原則的に町内(町外も可) ※活動日時は学年別に別途定める		
		毎週(土)(日) 午前9時～午後3時			
空手道 	上里町空手道 横村 久夫【☎33-2100】	上里中学校武道場	毎週(月)(木) 午後7時～8時30分	小学1年生以上の男女	
柔道 	上里町柔道 高橋 仁【☎33-0654】	上里中学校武道場	毎週(土) 午後6時～8時30分	小学1年生以上の男女	
剣道 	上里町剣道 葦塚 雅司【☎33-0346】	上里中学校武道場	毎週(火)(金) 午後7時～8時30分	原則として 小学1年生以上の男女	
硬式テニス 	上里町ジュニアテニス 工藤 洋子 【☎090-9817-1813】	長久保公園 テニスコート	毎週(木) 午後7時～9時(4月～11月・3月)	小学2年生以上の男女	
			毎週(土) 午後4時～6時(4～11月)		
			毎週(日) 午前9時～正午(12～3月)		
バドミントン 	上里ジュニアバドミントンシャトル 立石 文昭【☎33-6931】	町民体育館	毎週(火) 午後6時30分～8時30分	小学1年生以上の男女	
					毎週(土) 午後1時30分～5時30分
					賀美小体育館 隔週(日) 午前9時30分～午後4時
ミニ バスケット ボール 	上里ミニバスケットボール 栗原 智彦【☎33-2323】	七本木小体育館	毎週(日) 午後2時～5時	小学1年生以上の男子	
		上里東小体育館	毎週(火) 午後7時～8時30分		
			毎週(木) 午後7時～8時30分		
			毎週(土) 午後6時～8時30分		
上里ブルーウインズ 中村 寿人【☎33-9406】	七本木小体育館	毎週(土)(日) 午後1時～5時	小学1年生以上の女子		
	上里東小体育館	毎週(金) 午後7時～9時			
	上里中体育館	毎週(火) 午後7時～9時			
	町民体育館	毎週(日) 午後7時～9時30分			



# 中央公民館および各地区公民館の 利用団体を紹介します

中央公民館・各地区公民館の利用団体を紹介します。各団体の詳しい活動内容などについては、各施設にお問い合わせください。



- ◆中央公民館利用団体  
中央公民館 【☎33-8628】
- ◆各地区公民館利用団体  
賀美公民館 【☎34-1724】  
長幡公民館 【☎34-1725】  
七本木公民館【☎34-1726】  
上里東公民館【☎34-1041】  
神保原公民館【☎34-1727】

## 中央公民館

利用団体名称	内容	活動日	活動時間	利用団体名称	内容	活動日	活動時間
ECS	英会話	毎週木曜日	夜間	琴美月	大正琴	毎週水・木・土曜日	午前
上里英会話クラブ	英会話	毎週水曜日	夜間	ゴールドルーツスポーツクラブ	ヨガ	毎週土曜日	午前
合唱団かみさと	コーラス	第2・4水曜日	夜間	聖真会	太極拳	毎週木曜日	午前
上里自彊術クラブ	自彊術	毎週金曜日	午前	三味線クラブ	三味線	第3日曜日	午後
上里写真クラブ	写真	第2土曜日	夜間	かみさと鳴子会	よさこい踊り	毎週水曜日	夜間
ジャズダンス同好会	ジャズダンス	毎週金曜日	午前	琴響会	大正琴	毎週金曜日	夜間
ピアノ＆ヴォイスクラブ	ピアノ＆ヴォイス	毎週木曜日	午前	弥生会	太極拳	毎週金曜日	午後
上里町棋友会	囲碁	毎週日曜日	午後	拳伸会	太極拳	毎週木曜日	夜間
中央太極拳クラブ	太極拳	毎週土曜日	午後	キルトサークル・ポピー	布手芸	第2水曜日	午後
上里町将棋会	将棋	毎週日曜日	午後	手話サークル「四季の会」	手話	毎週火曜日	夜間
上里民踊クラブ	民踊	第2・4月曜日	午後	スポーツ吹矢上里	吹矢	毎週火曜日	午後
かるがも音楽サークル	軽音楽	毎週火曜日	午前	A・A本庄グループ	A・A	毎週水曜日	夜間
		毎週木曜日	午後	少林寺上里クラブ	少林寺拳法	毎週金曜日	夜間
カンターレ	コーラス	第2・4土曜日	午前	上里サルビア会	舞踊	毎週水曜日	午後
コールラディッシュ	コーラス	第1・3土曜日	午前	笑楽クラブ	サロン訪問の勉強会	第4土曜日	午後
ストレッチ体操クラブ	ストレッチ体操	第1・3月曜日	午前	スイングハードジャズ オーケストラ	バンド	毎週日曜日	午後
スペイン語クラブ	スペイン語	毎週月曜日	午前	正掌会	太極拳	毎週木曜日	午後
中国結びクラブ	中国結び	第2・4木曜日	午前	ハイキングクラブ上里	山行計画	第4水曜日	夜間
やきものクラブ	陶芸	第1・2・4木曜日	午前	クリームソーダ	3B体操	第1・2・3金曜日	午前
上里だんべい会	だんべい踊り	毎週日曜日	夜間	陶くらぶ	陶芸	毎週火曜日	午後
心静会	太極拳	第1・3火曜日	夜間	オ・カ・ラニ・アーケア	フラダンス	第1・2・3木曜日	夜間
にしはらこむぎっち	体操	毎週月曜日	午前	編み物教室	編み物	第2・4月曜日	午前
ちょっくら健康体操クラブ	体操	毎週月曜日	午前	ひきこもりの家族と支え合う会	相談	第2・4木曜日	午後
扇華会	舞踊	第2・4木曜日	午後	編物愛好会	編物	第2・4月曜日	午後
ボランティアわかば	筋力体操	第2・4水曜日	午後	上里町民踊連盟	民踊リーダー講習会	第1・3木曜日	午後

## 賀美公民館

利用団体名称	内容	活動日	活動時間	利用団体名称	内容	活動日	活動時間
カラオケ愛好会	カラオケ	第1・3土曜日	午後	ピアノ＆ヴォイスクラブ	ピアノ・歌唱	毎週金曜日	午前
うまごやし俳句会	俳句	第2木曜日	午後	フォークソング愛好会	フォークソング	毎週土曜日	午前
ひまわり絵手紙の会	絵手紙	第1・3木曜日	午後	賀美笑って動いて元気教室	体操	第1火曜日	午前
賀美そばクラブ	そば打ち	第4日曜日	午前	ギター愛好会	ギター	第1・3日曜日	午後
さくら草(大正琴)	大正琴	第1・3日曜日	午前	賀美笑いヨガ	笑いヨガ	第1・3水曜日	午前
SALA賀美(民踊)	民踊	第4火曜日	午後	にこにこ将棋クラブ	将棋	毎週水曜日	午前
賀美三味線クラブ	三味線	毎週水曜日	午後			毎週金曜日	午後
卓球愛好会	卓球	毎週木曜日	午後				
卓球友の会	卓球	毎週月曜日	午前				
		毎週木曜日	午前				

## 長幡公民館

利用団体名称	内容	活動日	活動時間	利用団体名称	内容	活動日	活動時間
長幡東音頭保存会	東音頭	第2・4日曜日	午後	長幡フラサークル	フラダンス	毎週月曜日	午後
雅友華道会	華道	第3金曜日	午後	長幡そばクラブ	そば打ち	第1水曜日	夜間
清陽書道会	書道	第1水曜日	午後	竹吹会	尺八	毎週金曜日	夜間
ソラ・きらら	コーラス	第2・4木曜日	午後	長幡健康吹き矢クラブ	吹き矢	第1～4水曜日	午後
長幡空手塾	空手	毎週水曜日	夜間	栗林作陶教室	陶芸	第1・3土曜日	午後
		毎週土曜日	夜間	ひまわりの会	新舞踊	毎週金曜日	午後
やわらぎ上里太極拳	太極拳	毎週月曜日	夜間	カラオケ楽唱会	カラオケ	第1・3金曜日	午後
長幡民踊クラブ	民踊	第2・4土曜日	午後	ハニハニフラサークル	フラダンス	毎週木曜日	夜間
3B体操	健康体操	第1・3木曜日	午後	七宝焼きサークル	七宝焼き	第2月曜日	午前

## 七本木公民館

利用団体名称	内容	活動日	活動時間	利用団体名称	内容	活動日	活動時間
上里町茶道会	茶道	毎月3回土曜日	午前	七本木元気教室	体操・ストレッチ	第3火曜日	午前
九年母會	ボールペン字・毛筆	第2・4水曜日	午後	上里ダンスクラブ	社交ダンス	毎週木曜日	午後
七本木公民館民踊クラブ	民踊	第2・4水曜日	午後	太極拳トパーズ	太極拳	毎週月曜日	午前
七本木ダンベルクラブ	ダンベル体操	毎週水曜日	夜間	火曜会ダンスクラブ	社交ダンス	第1・2・4火曜日	午前
SALA七本木太極拳クラブ	太極拳	第1・3金曜日	午前	健康いちばん笑いヨガクラブ	笑いヨガ	第2・4木曜日	午前
七本木手打ちそば愛好会	そば打ち	毎月最終土曜日	午前	J A 上里女性部ハーモニカクラブ	ハーモニカ	第1・3木曜日	午前
七本木ヨガ	ヨガ	毎週火曜日	午前	秀麗会	日本舞踊	毎週木曜日	午後
乾武太極拳	太極拳	毎月3回金曜日	夜間	SALA七本木	会議	第2月曜日	午後
漁楽会	魚のさばき方等	第1月曜日	午前	パワーヨガ	パワーヨガ	毎週月曜日	夜間
七本木3B体操クラブ	3B体操	第2・4金曜日	午前				
ビックフォー	社交ダンス	毎週土曜日	午後				
ハイビスカスの会	手芸	第1火曜日	午後				

## 上里東公民館

利用団体名称	内容	活動日	活動時間	利用団体名称	内容	活動日	活動時間
カラオケ愛好会	カラオケ	毎週月曜日	午前	太極拳ゆったりクラブ	太極拳	第1・2・4日曜日	午前
上里東パソコンクラブ	パソコン	毎週月曜日	午前	琴響会椎の木グループA	大正琴	第1水曜日	午後
			午後			第3火曜日	
		毎週金曜日	午後	琴響会椎の木グループB	大正琴	第2月曜日	午後
			夜間			第4水曜日	
押花絵愛好会	押花絵	第2・4月曜日	午前	ヘノヘノレイア	フラダンス	毎週木曜日	午前
布ぞうり	布ぞうり作り	毎週月曜日	午後	プウヴァイフラ上里	フラダンス	毎週木曜日	午後
キルト日クラブ	パッチワーク	毎週月曜日	午前	上里ダンスクラブ	社交ダンス	毎週月曜日	夜間
ファミリーヨガ	ヨガ	毎週水曜日	午前	遊樂じょんがらクラブ	三味線	毎週金曜日	午後
ハーモニカ教室	ハーモニカ	毎週水曜日	午前	大竹ダンスクラブ	社交ダンス	毎週月曜日	午後
囲碁愛好会	囲碁	毎週水曜日	午後	三悦読書会	読書会	第3土曜日	午後
東ヨーガクラブ	ヨガ	毎週水曜日	夜間	昴星ダンス・スポーツクラブ	社交ダンス	毎週火曜日	夜間
ちぎり絵クラブ	ちぎり絵	第2・4木曜日	午前	傾聴ボランティアわかば	傾聴ボランティア	第2水曜日	午後
わくわく絵手紙	絵手紙	第2・4木曜日	午後	ソフトヨガ	ヨガ	第1・3土曜日	午前
ほのぼのクラブ	社交ダンス	毎週木曜日	夜間	七宝焼き	七宝焼き	第3木曜日	午前
志奈乃ギタークラブ	ギター	第1・3木曜日	夜間	上里ソーシャルダンス	社交ダンス	毎週金曜日	夜間
フライデーヨガ	ヨガ	第2・3・4金曜日	午後	子供茶道教室	子供茶道	第2・4火曜日	午後
民踊クラブ	民踊	毎週火曜日	午後	健康いちばん笑いヨガ 東	笑いヨガ	第1水曜日	午前
如月短歌会	短歌	第4金曜日	午後	パウレレフラスカール	フラダンス	毎週金曜日	午前
東公民館書道教室	書道	第1・3金曜日	午後	なごみ子供茶道	子供茶道	第1火曜日	午後
ピアノクラブ	ピアノ	第1・3土曜日	午前	わかば子供茶道	子供茶道	第1木曜日	午後
手打ちそばクラブ	そば打ち	第2土曜日	午前	和楽会	茶道	第4金曜日	午前
コールラディッシュ	コーラス	第4土曜日	午前	新日本婦人の会	藤細工	第4月曜日	午後
ひまわりダンスクラブ	社交ダンス	毎週土曜日	午後				

## 神保原公民館

利用団体名称	内容	活動日	活動時間	利用団体名称	内容	活動日	活動時間
神保原絵画自由クラブ	絵画	第1・3火曜日	午後	桜カラオケA	カラオケ	第1・3木曜日	午後
ロゼラニクラス	フラダンス	第2・4・5土曜日	午後	桜カラオケB	カラオケ	第1・3金曜日	午前
ラナキクラス	フラダンス	第1・2・4月曜日	夜間	上里芸遊会	各種舞踊	第2・4木曜日	夜間
ぞうさんのリトミック	リトミック	第1・3火曜日	午前	神保原書道教室	書道	第1・3土曜日	午前
02ダンスクラブ	社交ダンス	毎週火曜日	午後	神保原水彩画教室	絵画	第2・3水曜日	午後
神保原公民館民踊クラブ	民踊	第1・3月曜日	午後	神保原水彩画教室	絵画	第1・3金曜日	午後
銭太鼓研究会	安来節・どじょうすくい	第1・3火曜日	夜間	パソコンクラブ	パソコン	第1・3・5土曜日	午後
3B体操	健康体操	第1・3・4木曜日	午後			第1・3月曜日	午前
扇華会	舞踊	第1・3木曜日	夜間	吹矢クラブ	吹き矢	第2・4・5月曜日	午後
		第1・3金曜日	午後			第2・4金曜日	
デジカメ同好会	デジカメ写真	毎週水曜日	午後	上里吟詠会	詩吟	第1・3月曜日	午後
合唱団かみさと	合唱	第1・3水曜日	夜間	こあらクラブ	小学生体操	毎週木曜日	午後
気功&ストレッチ	気功	第1・3火曜日	午後	うさぎクラブ	小学生体操	毎週月曜日	午後
		第1・3木曜日	夜間	くじらクラブ	幼児体操	毎週水曜日	午後
琴美月	大正琴	第4金曜日	午前	花クラブ	花教室	第2・4木曜日	午前
やわらぎ神保原	太極拳	毎週水曜日	午前	編み物愛好会	手編み	第2・4火曜日	午前
上里町民踊連盟	民踊	第1・3土曜日	午後	エコクラフト同好会	籠・バックづくり	第4土曜日	午後
上里ヨガ愛好会	ヨガ	第2・4・5土曜日	午後	陽だまりの会	ストレッチ	毎週金曜日	午前
神友愛好会	書道	第1・3土曜日	午後	サラ神保原	会議	第2火曜日	午後
白ゆりクラブ	社交ダンス	毎週土曜日	午前		民踊	第1・3木曜日	午前
仲良しカラオケ愛好会	カラオケ	第2・4金曜日	夜間	一、二、宮千寿会	会議	第1・3水曜日	午前
神公カラオケ教室	カラオケ	第2・4金曜日	午後	俳画クラブ	俳画	第3木曜日	午前

# おしらせ コーナー

## 募集

フープ上里  
アウトリーチコンサート

期日：7月～令和4年3月  
(日時は調整の上、決定します)

会場：アウトリーチを希望する団体が提供できる会場  
内容：学校や福祉施設、企業、サークルの練習会場等へ2～3名のアーティストが出向きミニコンサートなど地域との交流を図るプログラムを実施します。  
募集団体数：6団体(申込多数の場合はスケジュールや地域バランス等を考慮して選考します。)

費用：アーティストの出演料、交通費は無料(会場費、広報宣伝費は開催団体負担)  
申込期限：6月25日(金)、午後5時まで  
問合せ：フープ上里【34-0488】

## 「上里町女性会議」会員募集

上里町女性会議は、男女共同参画社会の実現に向け、地域との交流および

ネットワークづくりの推進に努めています。応募資格は、町内在住在勤の成人女性で、男女共同参画社会について関心があり、積極的に参加できる方です。  
申込先・問合せ：男女共同参画推進センター【35-1357】

## 催し

### 令和3年度教科書展示会

令和4年度に小・中学校等で使用される教科書の展示会を行います。

日時：6月11日(金)～26日(土) 午前11時～午後6時

※毎週月曜を除く  
会場：本庄市立図書館  
問合せ：本庄市立図書館【24-13746】

## 生活情報

### 令和3年度健康

#### 長寿歯科健診

埼玉県後期高齢者医療広域連合では、前年度中に75歳または80歳になられた被保険者を対象として、健康長寿歯科健診を実施します。

対象者：次のいずれかに該当し、後期高齢者医療被保険者証をお持ちの方

- ①昭和15年4月2日から昭和16年4月1日までに生まれた方
- ②昭和20年4月2日から昭和21年4月1日までに生まれた方

実施期間：7月1日から令和4年1月31日まで  
その他：申込手続等の詳細は、6月下旬に対象者へ送付する受診案内をご覧ください。

## 風しんの追加的対策を実施

平成30年7月以降、30代から50代の男性を中心に風しんの患者数が増加しています。風しんの発生およびまん延を予防するため、追加的対策を実施しています。  
対象者：昭和37年4月2日から昭和54年4月1日生まれの男性

内容：①風しんの抗体検査  
②検査の結果、「十分な量の風しんの抗体がない」と判明した場合に、風しんの予防接種を受ける

料金：無料

※対象の方へは、令和元年5月にクーポン券等の通知を送付しています。詳細については通知をご覧ください。

問合せ：保健センター【33-12550】

## 困りごと出張相談会

借金や支払いが多く生活に不安を抱えている、仕事になかなか見つからない、

ひきこもりの家族が心配など、生活上の困りごとをご相談ください。

県から委託を受けた専門の支援員が、相談者と一緒に考え、困りごと解決に向けて一緒に取り組み支援します。秘密は厳守します、安心してご相談ください。

相談をご希望の方は、事前に電話でお申し込みください。相談は無料です。

日時：6月10日(木)、午後1時30分～3時30分

会場：上里町中央公民館  
申込先・問合せ：アスポー卜相談支援センター埼玉北部

※月々金曜日(祝日・年末年始除く)午前8時30分～午後5時【30-481577-16883】



## 町民福祉課町民係 6月の日曜窓口開庁日 6月13日(日)

午前8時30分～正午

### ◆取扱事務

- ・住民票などの証明書の発行
- ・戸籍届出
- ・住所異動届
- ・印鑑登録

## 消費生活相談窓口

受付時間 午前9時30分～11時30分  
午後1時～3時30分

	月	火	水	木	金	土
上里町役場産業振興課内【35-1232】		○			○	
本庄市役所商工観光課内【25-1175】	○		○	○	○	
消費生活支援センター熊谷 (受付時間:午前9時～午後4時)						
【048-524-0999】	○	○	○	○	○	
【048-261-0999】						○(※のみ)
消費者ホットライン【188】	音声ガイダンスの案内により、市町村または県の相談窓口につながります。					

## 善意をありがとう

社会福祉協議会4月分寄付者

青木 英夫	13,500円
西富田H. K. S. クラブ	14,211円
七中昭和28年度卒業生一同	16,545円
匿名	5,000円

ご協力ありがとうございました

上里町社会福祉協議会【33-4232】



## 令和3年度税務職員採用試験

税務署や国税局で「税のスペシャリスト」として勤務する税務職員（国家公務員）を募集します。

### ■受験資格

- ①令和3年4月1日において高等学校または中等教育学校を卒業した日の翌日から起算して3年を経過していない方および令和4年3月までに高等学校または中等教育学校卒業見込みの方
- ②人事院が上記①に掲げる者に準ずると認める方

### ■試験の程度…高等学校卒業程度

### ■申込方法等≪原則インターネット申込み≫

○次のアドレスへアクセスし、説明に従い入力する。

<http://www.jinji-shiken.go.jp/juken.html>

○受付期間…6月21日(月)、午前9時～6月30日(水)  
[受信有効]

### ■試験日

- 第1次試験日…9月5日(日)
- 第2次試験日…10月13日(水)～22日(金)
- ※上記日程のうち、第1次試験合格通知書で指定する日時

### ■問合せ

○インターネット申込みに関する問合せ  
人事院人材局試験課 **【☎03-3581-5311】**  
午前9時～午後5時  
(土・日曜日および祝日等の休日は除く)



## 町営住宅入居者募集

場 所	四ツ谷住宅	宮本住宅
戸 数	4戸	1戸
間取り	3DK	1DK
家 賃	18,600円～ 29,200円	12,700円～ 18,900円
通学区域	上里東小 上里北中	神保原小 上里北中

### 受付期間

6月15日(火)まで(土・日・祝日を除く)  
※申込用紙は6月1日(火)からまち整備課で配布します。

### 入居予定日

7月下旬以降から可  
※募集戸数を超える場合は抽選となります。  
(抽選日：6月24日(木))  
※入居者の条件や選考方法等の詳細はお問い合わせください。

問合せ…まち整備課公園管理係  
**【☎35-1227】**

## 6月 困ったときの無料相談

日常生活に関する悩み事、困り事の相談を無料でお受けします。  
秘密は厳守します。

相 談	日 時	会 場	申込み	問合せ
心配ごと相談	17日(木)、午後1時30分～3時	コミュニティセンター	当日会場へ	上里町社会福祉協議会 <b>【☎33-4232】</b>
行政相談	3日(木)、午後1時30分～4時			町民福祉課 <b>【☎35-1224】</b>
児童相談	17日(木)、午後1時30分～3時			子育て共生課 <b>【☎35-1236】</b>
人権相談	1日(火)、17日(木) 午後1時30分～4時	男女共同参画推進センター	当日までに予約	男女共同参画推進センター <b>【☎35-1357】</b>
女性のための悩みごと相談	9日(水)、23日(水) 午後1時～4時			高齢者いきいき課 <b>【☎35-1243】</b>
認知症・成年後見制度相談	毎週木曜日、午後1時30分～4時	高齢者いきいき課		

広告

## 植村 学習塾 (小5～中3) ★上里北中エリア限定

- ・塾生募集中 (小5・6、中1・3)
- ・北中で上位を目指したい方に最適・5教科総合指導
- ・小学：算数・国語 (読解力養成) 充実！
- ・小6英語 (書き・基礎文法) を習得！

♣『塾ナビ』、『エキテン』サイトに掲載中♣ **Twitter #植村塾**

TEL 090-4922-1060 ☎ 0495-33-3177  
教室：神保原町433-4 **おかげさまで30周年**

**トレーニングエリア24H**

皆様の美と健康を一生懸命サポートさせていただきます

露天風呂もある“大人”のスポーツクラブ  
**ドゥースポルティボサ**  
上里町七本木2272-1 (ウニクス上里内)

フィットネスジム  
パーソナルレッスン  
ホットヨガスタジオ

**無料見学 随時受付中**  
HP QRコード

お問い合わせ  
TEL 0495-35-0145  
<http://www.dspnet.co.jp>

高齢者や障害者のお金、不動産、相続、成年後見など...

# 「成年後見相談ダイヤル」にご相談ください

**相談  
無料**

4月1日より、「後見ほっとライン」は「成年後見相談ダイヤル」に名称を変更しました。

母が通帳やカードを  
なくしてしまうので心配...



親戚が悪質商法やお金の  
無心にあっているみたい...

成年後見ってなに？



後見人をつけると費用は  
いくらかかるの？

不動産を処分したいが  
本人が認知症で  
名義変更できない...



知的障害をもつ子どもへの  
相続って  
どうすればいいの？

その心配やお悩み...

## ◆成年後見相談ダイヤル◆

# フリーダイヤル 0120-235-833

◎受付時間...平日、午前9時～午後5時まで

※本庄市・美里町・神川町・上里町に在住の方、もしくはご家族が在住している方がご利用できます。

※オペレーターが相談内容をお伺いした後、相談員が折り返しご連絡します。

- 「成年後見相談ダイヤル」は電話相談のための窓口です。
- 係争中の案件に関するご相談には対応できません。
- ご相談いただいた内容や個人情報とは適正に管理いたしますので、第三者に漏れる心配はございません。

「どこに話していいかわからない!」「こんなこと相談してもいいの?」  
と思うこともお気軽にご相談ください!!



問合せ...高齢者いきいき課地域包括支援係 【☎35-1243】

### 入札の結果

※消費税抜きの契約金額です。

◆令和3年4月23日(金)

工事等名	落札金額	落札業者
① 令和3年度 神保原駅北まちづくり計画策定等業務委託	24,140,000円	昭和株式会社 北関東支店

## FCチベッタ(サッカー) クラブ員募集中

幼児(年中年長)から小学6年生までの  
男の子の子どもを対象に体験練習開催中!  
みんな遊びに来てね!

NPO法人ゴールドルーツスポーツクラブ

☎0495-34-3450 <http://www.gold-root.com>

お見積りは無料ですのでお気軽にお電話  
ご来店くださいませ!! お待ちしております

## 三ツ星リノベーション

リフォーム・増改築専門店  
児玉郡上里町七本木3652-2

0120-72-0084

土・日・祝も  
営業してます  
9:00~20:00

いつもご愛顧賜りありがとうございます

広  
告



# ひとのうごき

町の人口(令和3年4月末日現在)

総人口……30,783人 [+14]

男……15,338人 [±0]

女……15,445人 [+14]

世帯数……13,098世帯 [+33]

[ ]は前月との比較

出生……6 死亡……31

転入等……136 転出等……97

## お誕生おめでとう

行政区分	氏名	保護者
[下久城]	五十嵐すみれ	広勝
[古新田]	森下 紗愛 (さら)	拓
	金井萌々花 (ももか)	健二
[三軒]	岩間 遥士 (はると)	遼平
[久保新田]	堀江 未雅 (みやび)	大地
[四丁目]	菊水 心愛 (のあ)	和真

(4月中の出生届より)

## お悔やみ申し上げます

行政区分	氏名	年齢
[宮]	設楽 セン	(98)
[東大北]	八木原ハルエ	(93)
	山田 榮子	(88)
	青木 みゆき	(63)
	並木 幸子	(76)
[丹蔵石倉]	栗原 千代子	(90)
[立野]	石原 見江	(85)
	小林 行雄	(87)
[本郷一]	吉田 幸利	(80)
[三軒]	海野 ユワエ	(85)
[久保新田]	高橋 悦子	(45)
[宮本町]	五十嵐 芳春	(77)
	圓岡 絹枝	(83)
	牛木 茂夫	(68)

(4月中の死亡届より)

※掲載を希望されない方は、届出時に窓口でお申し出ください。

問合せ…町民福祉課町民係 ☎35-1224

# 6月生まれの

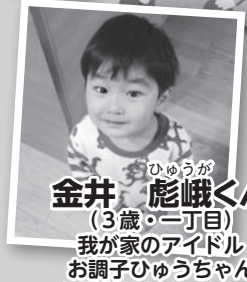
# ちっちな町民



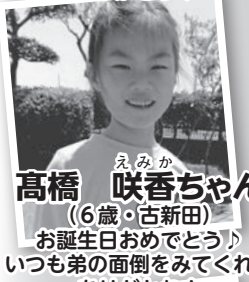
まなみ  
**小林 愛海ちゃん**  
(1歳・京塚)  
お誕生日おめでとう!!  
たくさんのおしあわせを  
ありがとう♡



ちはる  
**高橋 知陽くん**  
(1歳・三田)  
我が家の癒し担当♪  
生まれてきてくれて  
ありがとう!



ひゅうが  
**金井 彪哉くん**  
(3歳・一丁目)  
我が家のアイドル  
お調子ひゅうちゃん  
お誕生日おめでとう☆



えみか  
**高橋 咲香ちゃん**  
(6歳・古新田)  
お誕生日おめでとう!  
いつも弟の面倒をみてくれて  
ありがとうね!



つむぎ  
**須永 紡葵ちゃん**  
(1歳・三田)  
お誕生日おめでとう!  
たくさん食べて大きくなってね!  
大好き♡



ひろと  
**神田 大翔くん**  
(3歳・金下)  
毎日みんなを笑顔に  
してくれてありがとう!  
大好きだよー!



ひまり  
**塚本 陽葵ちゃん**  
(4歳・久保新田)  
プリンセス好きな陽葵ちゃん  
これからみんなに  
癒しを届けよう♡



かの  
**井口 観乃ちゃん**  
(5歳・四ツ谷)  
大きくなってしっかりした  
おねえさんに家族に笑いを  
ありがとう



まさと  
**高柳 将都くん**  
(5歳・西原町東)  
まーちゃん、  
5歳の誕生日おめでとう!



りいさ  
**鈴木 梨愛沙ちゃん**  
(1歳・宮本町)  
5人目にして待望の!?  
女の子なので、  
お姫様状態で三す♡



そうすけ  
**國東 宗介くん**  
(3歳・古新田)  
おたんじょうびおめでとう☆  
いつも笑顔をいっぱい  
ありがとう♪



みお  
**茂木 美緒ちゃん**  
(5歳・三田)  
美緒っち、誕生日おめでとう!  
毎日笑顔で、  
楽しく過ごそうね♡



はやの  
**加藤 羽弥乃ちゃん**  
(4歳・西大)  
お誕生日おめでとう♡  
4歳も元気に笑顔で過ごそうね♪



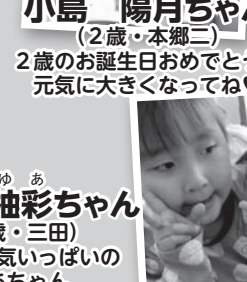
ひつぎ  
**小島 陽月ちゃん**  
(2歳・本郷二)  
2歳のお誕生日おめでとう♡  
元気に大きくなってね!



なつめ  
**間々田 夏芽ちゃん**  
(3歳・内出)  
なっちゃん  
お誕生日おめでとう!  
笑顔がいつも、かわいいよ♡



ゆあ  
**田中 袖彩ちゃん**  
(2歳・三田)  
いつも元気いっぱいの  
ゆあちゃん  
2歳おめでとう♡



さき  
**柳澤 咲希ちゃん**  
ゆの  
**結希ちゃん**  
(5歳・3歳・久保新田)  
おめでとう。  
元気いっぱい2人が  
大好きだよ♡



## 誕生日を迎えるお子さんの写真募集!

対象…8月に誕生日を迎える小学校就学前のお子さん

申込…6月30日(木)までに総務課庶務係窓口にて写真持参またはインターネット申込(応募写真は返却不可・応募多数の場合は抽選)

申込フォーム: <http://www.town.kamisato.saitama.jp/3493.htm>







## 埼玉県警察からのお知らせ



# 東京2020大会の安全・安心な開催に向けて

東京2020オリンピック・パラリンピック競技大会及び同聖火リレーの開催に伴い、警察では各会場を中心とする県内全域で警戒警備を強化します。安全・安心な大会を実現するため、次の点についてご理解とご協力をお願いします。  
問合せ…本庄警察署【☎22-0110】

### テロの未然防止に皆さまのご協力を！

世界的注目が集まるオリンピック等は、テロの標的となる可能性が否定できません。警察では日頃から民間事業者・行政機関等と連携しながら様々なテロ対策を推進していますが、テロを未然に防ぐためには地域住民の皆さまのご協力（監視の目）が欠かせません。

「見慣れない車が長時間駐車している」「電車内に不審な荷物が放置されている」など、皆さまの身近な場所で不審な物（者）に気づいた時は、迷わず警察または施設管理者等に通報をお願いします。



### ドローン等の飛行が禁止されます

東京2020大会および同聖火リレーの開催にあわせて、競技会場、聖火リレールート等の周辺では、東京オリンピック・パラリンピック競技大会特別措置法に基づき、ドローン等の飛行が一時的に禁止になる予定です。軽量モデルの「トイドローン」であっても規制対象になりますので、禁止場所で飛ばさないようにご注意ください。



詳細はこちら



NO DRONES

### 交通混雑緩和にご協力ください

東京2020大会期間中は、通常時の交通量に選手らを輸送する大会関係車両が加わることで、一部の高速道路や会場周辺を中心に激しい交通渋滞が予想されることから、次のとおりご協力をお願いします。

#### ■ご協力をお願いしたいこと

- 計画的な休暇の取得
- テレワーク
- 時差出勤
- 混雑ルートと時間の回避



休暇の取得



テレワーク



時差出勤



混雑の回避

### 各小学校で交通安全教室・自転車免許試験を実施



町内の小学校では、4月から6月にかけて警察の方や交通指導員の指導により交通安全教室・自転車免許試験を実施しています。交通安全教室では、1・2年生は信号や横断歩道の渡り方、3・5・6年生は自転車の乗り方を学んでいます。

また、4年生を対象としている自転車免許試験では、交通ルールに関する学科試験と、検定コースを一人ずつ運転する実技試験を実施し、合格者には子供自転車運転免許証を交付しています。

教室・試験を受けた皆さんは、教えてもらったルールをしっかり守り、交通事故にあわないように気をつけましょう。



6月号(No.625) © 令和3年6月1日発行  
発行・上里町 編集・上里町役場総務課庶務係  
〒369-0392 埼玉県児玉郡上里町大字七本木5518番地  
>記事の一部に読みやすい「ユニバーサルフォント」を採用しています。



広報誌をスマートフォンへ配信します

◆上里町役場

電話・FAX番号 TEL.0495-35-1221(代) FAX.0495-33-2429

[上里町ホームページ] <http://www.town.kamisato.saitama.jp/>



この広報は環境に優しいベジタブルインキと再生紙を使用しています。